



**CUBA: EVOLUCIÓN ECONÓMICA DURANTE**  
**2007 Y PERSPECTIVAS PARA 2008**

## ÍNDICE

	<u>Página</u>
1. Rasgos generales de la evolución reciente.....	1
2. El sector externo .....	2
3. La política económica .....	5
a) La política fiscal .....	5
b) Las políticas monetaria y cambiaria .....	6
c) La política comercial.....	7
4. La producción, el empleo y los precios .....	8
a) La actividad económica.....	8
b) Los precios, las remuneraciones y el empleo .....	10
5. Perspectivas para el año 2008.....	11
<u>Anexo estadístico</u> .....	13

## ÍNDICE DE CUADROS

### Cuadro

1 Principales indicadores económicos, 2003-2007 .....	15
2 Oferta y demanda globales, 2003-2007 .....	17
3 Producto interno bruto por clase de actividad económica, 2003-2007 .....	18
4 Indicadores de la producción agrícola, 2003-2007 .....	19
5 Producción pecuaria, 2003-2007 .....	20
6 Precios promedio de las ventas en el mercado agropecuario, 2004-2007 ...	21
7 Producción industrial total de productos seleccionados, 2004-2007 .....	22
8 Generación y consumo de electricidad, 2003-2007 .....	24
9 Transporte de carga, 2003-2007 .....	25
10 Disponibilidad de petróleo y derivados, 1997-2007 .....	26
11 Construcción de vivienda, 1997-2007 .....	27
12 Principales indicadores del comercio exterior de bienes, 2000-2007 .....	28
13 Índices de valor unitario de exportaciones e importaciones, 2000-2007 .....	29
14 Exportaciones de bienes fob, 2003-2007 .....	30
15 Volumen de exportaciones de principales productos, 2003-2007 .....	31
16 Importaciones de principales productos, 2003-2007 .....	32
17 Intercambio comercial de bienes por continentes y principales países, 2003-2007 .....	34

<u>Cuadro</u>		<u>Página</u>
18	Indicadores seleccionados de la actividad turística, 2003-2007 .....	35
19	Principales países de origen de los turistas, 2003-2007.....	36
20	Balanza de pagos, 2004-2007 .....	37
21	Saldo de la deuda externa, 2004-2007 .....	38
22	Indicadores del empleo, 2000-2007 .....	39
23	Indicadores demográficos seleccionados, 2002-2007.....	40
24	Indicadores de desarrollo social, educación, 2003-2008 .....	41
25	Indicadores de desarrollo social, salud, 2003-2007 .....	42
26	Indicadores de desarrollo social, asistencia social, 2003-2007.....	43
27	Ingresos y gastos del estado, 2004-2007.....	44
28	Ingresos y gastos del gobierno central, 2004-2007 .....	46
29	Ingresos y gastos de los gobiernos locales, 2004-2007.....	48
30	Evolución del tipo de cambio nominal, 1997-2007 .....	50
31	Liquidez monetaria acumulada, 2003-2007.....	51
32	Indicadores monetarios, 2003-2007 .....	52
33	Tasas de interés activas representativas, 2000-2007.....	53

# CUBA: EVOLUCIÓN ECONÓMICA DURANTE 2007 Y PERSPECTIVAS PARA 2008

---

## 1. Rasgos generales de la evolución reciente

**En 2007, la economía cubana registró una expansión de 7,3%. Como el crecimiento demográfico fue nulo, el producto interno bruto (PIB) por habitante aumentó proporcionalmente con el PIB. El déficit fiscal global se incrementó ligeramente, de 3% del PIB en 2006 a 3,1% en 2007, mientras que la tasa de inflación varió 2,8%, la mitad que el año anterior (5,7%). Por último, la cuenta corriente de la balanza de pagos ascendió a un superávit equivalente a 0,8% del PIB.**

---

El sector agrícola, contraído en los dos años anteriores a causa de la sequía, se convirtió en el sector con mayor crecimiento en 2007 (18%). Esto es de suma importancia para un país como éste que importa alrededor de la mitad de los alimentos que consume al año. Los servicios comunales, sociales y personales, a pesar de haber registrado una menor tasa de crecimiento que la de la agricultura (14,56%), contribuyeron más a la expansión total debido a su elevada participación en el total del producto. En contraste, la construcción (−8,6%) y el comercio (0,7%), sectores que lideraron el aumento del PIB en 2006, perdieron el dinamismo de los años anteriores.

Las condiciones externas se volvieron menos favorables que en años anteriores debido al endurecimiento del embargo estadounidense y al alza de los precios de los alimentos. Las autoridades estiman que el costo directo acumulado del bloqueo económico desde sus inicios ha superado los 90.000 millones de dólares. Por otra parte, el incremento de los precios internacionales de alimentos significó un aumento cercano al 24% del valor de las importaciones de este tipo de productos.

El año 2007 se caracterizó por una discusión nacional de gran alcance mediante la que se

identificaron los principales problemas de la población y se recogieron recomendaciones y propuestas. Como respuesta a algunas de ellas, en el primer semestre de 2008 se adoptaron varias medidas, como la cancelación de la prohibición para comprar teléfonos celulares, computadoras, lectores de DVD o video, y otros artículos electrónicos. Además, se abrió la posibilidad para que los ciudadanos cubanos pudieran alojarse en hoteles de turismo internacional y alquilar autos.

De acuerdo con las proyecciones del gobierno, se prevé que en 2008 la tasa de crecimiento del PIB se acercará a 8%, gracias al impulso de las exportaciones de bienes y servicios y de la inversión. Los resultados de la agricultura, que se esperaban favorables debido a los incentivos a la producción y a la política de sustitución de importaciones de alimentos, se verán afectados por el impacto de los huracanes que azotaron la isla durante septiembre. Asimismo, las afectaciones en la infraestructura física —sobre todo en la vivienda—, en la producción de níquel y en el turismo, podrían tener repercusiones en la dinámica de la economía. Por estas razones, la CEPAL espera que la expansión de la economía cubana al final de 2008 registre una cifra de 7%, o incluso menos.

## 2. El sector externo

**En 2007, en el sector externo se produjo un vuelco, ya que se registró un superávit en la cuenta corriente de la balanza de pagos de 488,5 millones de dólares, equivalente a 0,8% del PIB, en contraste con el déficit de 214,6 millones en 2006 (0,4% del PIB). Ello obedeció a un mayor dinamismo de las exportaciones y a una notable reducción del ritmo de crecimiento de las importaciones. En consecuencia, se registró un superávit del balance comercial mucho mayor, ya que pasó de 125 millones de dólares en 2006 a 1.647 millones un año después.**

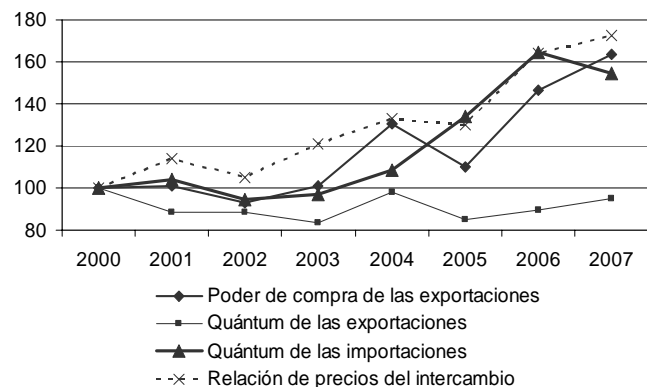
Luego de los excelentes resultados del año anterior (35,4%), las exportaciones de bienes sumaron 3.701 millones de dólares en 2007, lo que representa una expansión de 26,6%. Dado el relativamente modesto incremento del volumen exportado (6,2%), el buen desempeño de las exportaciones fue resultado de la mejora en los precios. Los términos del intercambio crecieron 5,3%, gracias a un aumento del valor unitario de las exportaciones de bienes de 19,2%, y de una menor alza de los precios de las importaciones de los mismos (13,2%).

Como se puede apreciar en el gráfico 1, desde 2000, la relación de los precios del intercambio ha registrado una mejoría sustancial. El poder de compra de las exportaciones se ha elevado casi en la misma proporción, mientras que el volumen de las exportaciones del país no ha registrado alteraciones. Esto es producto, por una parte, de las alzas de los precios de los minerales, en especial del níquel, que ha compensado los aumentos de los precios de los bienes que importa el país. Por otra parte, la estructura de las exportaciones cubanas cambia hacia productos de mayor valor agregado, como los medicamentos, situación que también favorece a la relación de precios del intercambio.

Los incrementos de precios fueron notorios en el caso del níquel, mientras que el valor total de las exportaciones de azúcar disminuyó 10% pese a que ascendió levemente el volumen exportado. El valor de las exportaciones de níquel superó 27,8% al alcanzado en 2006. El crecimiento más elevado del valor exportado se registró en las bebidas alcohólicas (96,5%), cuya mitad fue por el aumento del volumen. En

contraste, el valor exportado de los cítricos se redujo 35,4% y el del tabaco torcido 4,4%. El valor exportado de hierro y el acero también tuvo un alto incremento (34,4%), igual que el de los medicamentos (28,9%). Estos últimos se convirtieron en el segundo rubro más importante de las exportaciones de bienes, después de los minerales.

**Gráfico 1**  
**CUBA: LA RELACIÓN DE LOS PRECIOS**  
**DEL INTERCAMBIO, 2000-2007**  
(Índices 2000 = 100)



Fuente: CEPAL, sobre la base de cifras oficiales.

Las importaciones de bienes ascendieron solamente 7%, después de registrar tasas superiores a 20% en los tres años anteriores. En contraste con este cuadro general de merma del dinamismo de las importaciones, la factura alimenticia creció fuertemente (24%). Notorios fueron los incrementos del valor importado de maíz en grano (69,6%), trigo en grano (54,3%), leche en polvo (43,1%), pescados y mariscos (43%), frijoles (35%), y arroz (32,9%).

### Recuadro 1

#### LOS AVANCES DE LA BIOTECNOLOGÍA EN CUBA

A partir del principio de que la salud es un derecho que no debe tener relación con el ingreso de un individuo, Cuba empezó a incursionar en el campo de la biotecnología en los años ochenta. Aunque la crisis ligada a la disolución del bloque socialista afectó el financiamiento de diversas actividades, como el desarrollo científico, la biotecnología fue uno de los pocos tópicos que conservaron un trato preferencial. En los noventa se concibieron los principios generales en los que se sustenta el desarrollo de este sector en Cuba. Éstos se caracterizan por ser parte de una visión nacional de desarrollo a largo plazo y de coherencia de las políticas.

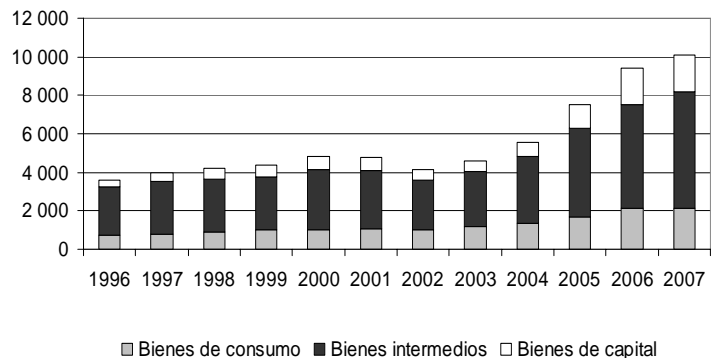
El primer principio es que el gobierno la considera prioritaria y otorga los recursos acorde a esta importancia. El segundo basa la estrategia en el conocimiento endógeno producido por los científicos cubanos. El tercero aspira a que toda la actividad produzca bienes y servicios concretos para el uso cotidiano. En otras palabras, la investigación científica es la primera etapa de un ciclo que también incluye el desarrollo del producto, su producción y la comercialización. Finalmente, en lugar de la competencia entre individuos, se juntan los esfuerzos a nivel nacional, se comparte la información y el conocimiento, y a través de la cooperación se llega al producto final.

La pieza clave de esta estrategia es el polo científico del oeste de la Habana, en el que se incluyen 52 instituciones, 19 de las cuales están directamente vinculadas al Consejo del Estado. Estos esfuerzos generaron 180 patentes recibidas en Cuba y 150 millones de dólares de ventas en más de 50 países. En especial, se destaca el desarrollo de vacunas para uso humano (por ejemplo, contra la meningitis B, contra la hepatitis B, contra la *Haemophilus influenzae* tipo B), de la bioinformática, y de las investigaciones agropecuarias (la vacuna contra la peste porcina clásica, el maíz resistente a palomilla, el tomate transgénico que rechaza diferentes tipos de virus, entre otros). En la actualidad, Cuba y Brasil tienen el sector de biotecnología más avanzado de América Latina y el Caribe.

Actualmente hay 1.300 solicitudes de patentes en el mundo para proteger la propiedad intelectual desarrolladas en la biotecnología cubana. Otro elemento importante es la colaboración Sur-Sur, ya que el país realiza proyectos en común con Brasil, India, República Popular China, Viet Nam, Irán, África del Sur, y República Bolivariana de Venezuela, entre otros.

Las compras externas de bienes de consumo (0,5%) y de bienes de capital (-0,2%) se estancaron ante la imposibilidad de repetir el extraordinario aumento de los dos años anteriores, en los que se importaron millones de equipos electrodomésticos y cientos de grupos electrógenos. Las importaciones de bienes intermedios, en cambio, tuvieron un alza de 12,1% debido a los altos precios de los alimentos y el petróleo. De esta manera se mantiene la tendencia que marca una mayor expansión de las compras externas de los bienes intermedios que las de los bienes de consumo y de capital, presente desde 2003 (véase el gráfico 2). Cabe destacar también la recuperación de las compras externas de bienes de capital en el último trienio, después de más de una década de virtual estancamiento.

**Gráfico 2**  
**CUBA: LAS IMPORTACIONES DE BIENES**  
**POR CATEGORÍAS, 1996-2007**  
(Millones de dólares)



Fuente: CEPAL, sobre la base de cifras oficiales.

Al sumar 8.192 millones de dólares, las exportaciones de servicios se elevaron 22,9% debido al dinamismo de las prestaciones profesionales y técnicas. Como las importaciones de servicios sólo alcanzaron 211 millones de dólares, el saldo positivo de los servicios sirvió para superar el

amplio resultado deficitario de los bienes. El déficit de la balanza de rentas subió de 618 millones de dólares en 2006 a 960 millones en 2007. Por su parte, las transferencias corrientes pasaron de un saldo positivo de 278 millones en 2006 a uno negativo de 199 millones en 2007.

## Recuadro 2

### LA IMPORTANCIA DE LA REPÚBLICA POPULAR CHINA PARA LA ECONOMÍA CUBANA

Las relaciones económicas entre Cuba y China empezaron en 1960, y se desarrollaron según los planes quinquenales. La mayoría de las transacciones se condujeron en la forma de trueque (*clearing*). La nueva etapa comienza en 1999 sobre la base de comercio corriente, pagado con monedas convertibles. El auge actual, iniciado en 2003, ha producido que en 2005 China se convierta en el segundo socio comercial más importante. En 2007, el intercambio comercial se quintuplicó en comparación con la cifra de 2003, ya que Cuba exportó 929,6 millones de dólares a China, e importó 1.527,3 millones.

La presencia de China en la economía cubana se siente en tres ámbitos. Primero, en el intercambio de bienes y servicios, en el que los productos que exporta Cuba son el níquel, el azúcar, el ron, el tabaco, y los medicamentos. En contraste, Cuba importa de China decenas de productos diferentes que van desde alimentos, maquinaria y equipo, autobuses, minihidroeléctricas, hasta confecciones. Segundo, las inversiones de capital chino han resultado en las empresas mixtas, tanto en Cuba como en China, especialmente las empresas de biotecnología que en China producen vacunas y anticuerpos con alta tecnología cubana. Tercero, en la cooperación económica se cuenta con donaciones y créditos concesionales por parte de China.

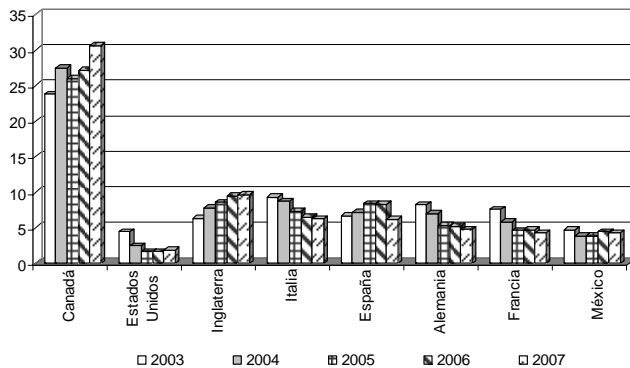
Un área que podría crecer en importancia en el futuro es la producción conjunta para terceros mercados, especialmente el de Asia. La producción en China permite valerse de las economías de escala en la utilización de tecnología cubana. Los productos y servicios médicos parecen tener un alto potencial por su escaso desarrollo en China y en los países asiáticos en comparación con la situación cubana. Otro sector que podría desarrollarse es el de turismo, en el que Cuba podría obtener altos beneficios si logra perfilarse como un destino preferido de los turistas Chinos.

En 2007 los ingresos por el concepto del turismo se estancaron. En el período 2006-2007 el número de visitantes registró caídas, situación que se revertiría en 2008. Los principales países de origen de los turistas siguieron siendo Canadá y los grandes países europeos. Sin embargo, mientras que los porcentajes de Canadá y de Inglaterra han registrado alzas constantes, las llegadas de turistas de los otros países han disminuido sustancialmente. Éste es el caso de Italia, Alemania, Francia y Estados Unidos, mientras que en España no ha habido una

tendencia clara. De los países latinoamericanos, el único mercado de emisión de importancia es el mexicano, ya que el número de turistas que visitan a Cuba fluctúa en torno a 90.000, lo que representa alrededor de 4% del total (véase el gráfico 3).

En 2007, en la Bolsa de Londres se realizaron dos emisiones de bonos cubanos, una por 150 millones de euros, con una tasa de interés de 9%, y otra por 50 millones de euros, con una tasa de 8,5%. Ambas emisiones tienen un vencimiento a dos años.

**Gráfico 3**  
**CUBA: PRINCIPALES PAÍSES DE ORIGEN**  
**DE LOS TURISTAS, 2003-2007**  
(Porcentajes del total)

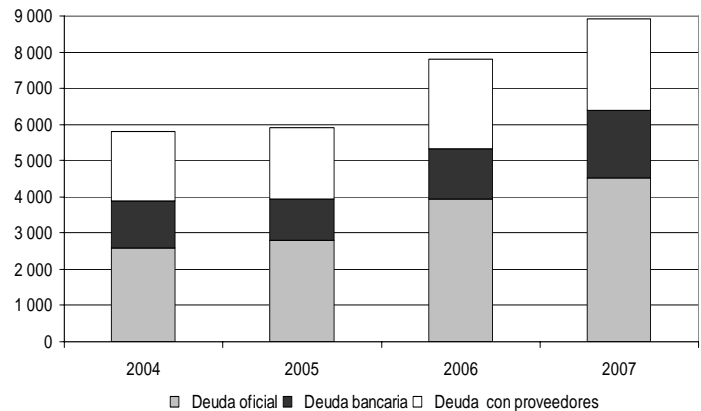


Fuente: CEPAL, sobre la base de cifras oficiales.

El saldo de la deuda externa <sup>1</sup> en 2007 ascendió a 8.908,2 millones de dólares, lo que significó un aumento de 14,3%. Como porcentaje del PIB, la deuda externa pasó del equivalente a 14,8% en 2006 a 15,2% en 2007. El país está al día con los pagos de la

deuda activa, lo que le facilita negociar y recibir nuevos préstamos. La deuda de corto plazo representa una parte relativamente pequeña, en torno a 22% del total.

**Gráfico 4**  
**CUBA: ESTRUCTURA DE LA DEUDA EXTERNA,**  
**2004-2007**  
(Millones de dólares)



Fuente: CEPAL, sobre la base de cifras oficiales.

### 3. La política económica

**El objetivo principal de la política económica en 2007 fue continuar con los esfuerzos para reducir los desequilibrios acumulados en el llamado “período especial”. Específicamente, se conservó el objetivo de mediano plazo de desdolarizar la economía cubana y de crear las condiciones económicas para lograr la unificación monetaria.**

#### a) La política fiscal

Como en 2006, el déficit presupuestal <sup>2</sup> en 2007 fue equivalente a 3,2% del PIB. El gobierno central registró los mismos resultados en ambos años. El resultado primario del gobierno central, que excluye el pago de intereses, mejoró gracias a que el déficit descendió de 2% del PIB en 2006 a 1,8% un año después.

El ingreso total del gobierno central se expandió 11,1% en términos reales, es decir, se elevó de 40,6% del PIB en 2006 a 43,7% en 2007. El incremento obedeció a los ingresos no tributarios y de capital. Los primeros crecieron 42,8% debido al diferencial de precios del comercio exterior, a la partida de otras contribu-

ciones empresariales, y a los ingresos externos netos. Estos últimos son significativos, ya que en 2007 fueron equivalentes a 11,7% del PIB. La importancia de los ingresos de capital es menor (2,2% del PIB), si bien registraron una expansión superior a 50%.

En cambio, los ingresos tributarios se estancaron. Los indirectos se redujeron 10% en términos reales debido a la marcada disminución de su componente principal, el impuesto a la circulación y a las ventas (-12,3%). La recaudación por este concepto había aumentado 52,6% real en 2006 a causa de la venta masiva de artículos electrodomésticos, como parte del programa de reestructuración energética, conocido como la “revolución energética”. Una vez terminado este proceso, en 2007 los ingresos por

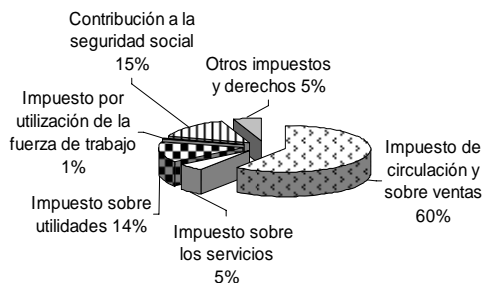


este concepto no pudieron repetir el desempeño extraordinario del año anterior.

Los ingresos tributarios directos crecieron a una tasa similar a la de los totales. La recaudación del impuesto a las utilidades, que representa cerca de la mitad de los ingresos directos, se elevaron 51,9% en términos reales, comparada con la merma superior a 10% del año anterior. En general, estas entradas son volátiles porque dependen de los resultados de las empresas. En cambio, los tributos por concepto de contribuciones a la seguridad social, que representan la otra mitad de los ingresos directos, habitualmente registran tasas de crecimiento mucho más estables, por lo general no superiores a un dígito en términos reales. Lo mismo ocurrió en 2007, cuando ascendieron 2,6%.

La estructura de los ingresos tributarios en 2007 se puede apreciar en el gráfico 4. Éstos representaron el equivalente a 28,1% del PIB. Los impuestos indirectos fueron mucho más importantes que los directos, ya que aportaron dos tercios del total de los tributos. El impuesto más importante de todos es el impuesto de circulación y sobre ventas, que aporta 60% de los ingresos tributarios.

**Gráfico 5**  
**CUBA: LA ESTRUCTURA DE LAS**  
**RECAUDACIONES TRIBUTARIAS,**  
**2007**  
(Porcentajes)



Fuente: CEPAL, sobre la base de cifras oficiales.

Los gastos totales se incrementaron 10,1% en términos reales. Los gastos corrientes subieron 14,6% debido al aumento significativo de los egresos en materia de educación, salud, cultura y arte, y ciencia y tecnología. También se elevaron las transferencias al sector empresarial y cooperativo (16,6%). Por segundo año consecutivo se registró una disminución de los subsidios por

pérdidas (-26,4% en 2007). En cambio, se invirtió la tendencia del cuatrienio anterior en lo que se refiere a subsidios por diferencia de precios a los productos, que se expandieron 13,8%. Por último, los gastos de capital se estancaron.

Cabe destacar que los gastos incluyeron las pérdidas provocadas por las inundaciones que azotaron las provincias orientales del país en el último trimestre de 2007, que según estimaciones de las autoridades, fueron cercanas a los 500 millones de dólares. En materia de gastos se hizo hincapié en la eficiencia y se introdujeron sanciones por mal uso de los recursos presupuestarios. Además de las inundaciones, otro factor que impulsó el alza de los gastos fue el incremento de los precios de acopio de algunos de los más importantes productos alimentarios.

Una actividad importante fue la adopción de medidas orientadas a mejorar tanto la eficiencia de la inversión como los vínculos entre la productividad laboral y los salarios, política prioritaria del gobierno en 2008. También se hizo hincapié en la solución de algunos de los problemas fundamentales del sector agrícola, a fin de aumentar la producción y mejorar el abastecimiento. Por ejemplo, los precios de acopio de productos como la leche y la carne se duplicaron. Por último, durante el segundo semestre se realizó un debate nacional sobre los mecanismos para mejorar el funcionamiento de la economía y resolver los problemas más agudos de la población, entre los que se destacaron los salarios, la vivienda, el transporte, y la dualidad monetaria. Las propuestas que surgieron de dicha discusión están siendo analizadas en el seno del Partido Comunista.

En abril de 2008 se decidió elevar las prestaciones en materia de asistencia social. Ello implicará un gasto de 837 millones de pesos más de lo presupuestado, alrededor de 1,3% del PIB previsto para el año.

## **b) Las políticas monetaria y cambiaria**

Al igual que en 2006, en 2007 los objetivos más importantes de la política monetaria fueron continuar con el proceso de desdolarización de la economía y reducir los desequilibrios acumulados en el período anterior. De esta manera se

pretende fortalecer gradualmente las condiciones económicas del país y crear condiciones para eliminar la dualidad monetaria en el mediano plazo. Como no se adoptaron nuevas medidas de política monetaria, el año se caracterizó por la estabilidad de las reglas de juego.

Los instrumentos utilizados por el Banco Central de Cuba para la administración de liquidez continuaron siendo el depósito legal y el control directo tanto del crédito como de las tasas de interés. Las tasas de interés activas en pesos cubanos se mantuvieron en el mismo nivel de los años anteriores, mientras que el promedio anual de las tasas de interés activas en pesos convertibles disminuyó de 9,8% en 2006 a 9,4% en 2007.

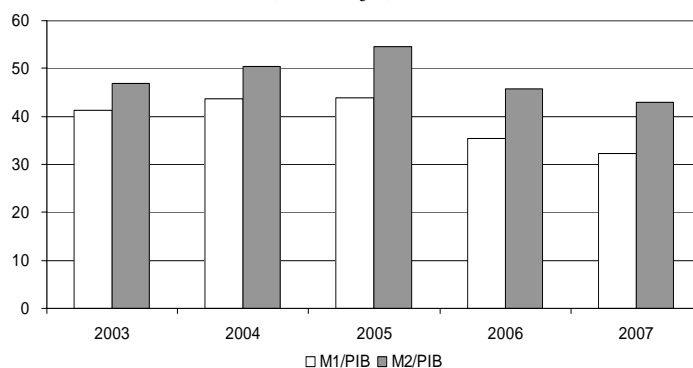
Los agregados monetarios no registraron variaciones significativas en términos nominales. El M1 se expandió apenas 1,2%, básicamente gracias a que el efectivo en circulación aumentó 9,9%. El M2 también tuvo una variación modesta (4,6%). En términos del PIB, sin embargo, en 2007 se mantuvo la tendencia de reducción de ambos agregados monetarios, situación que demuestra la intención de la autoridad monetaria por contener la liquidez excesiva en la economía. La magnitud de este proceso ha sido considerable, ya que el M1 descendió del equivalente a 40,5% del PIB en 2005 a 30,6% en 2007. En el mismo período, la proporción del M2 se redujo de 50,3% del PIB a 40,8% (véase el gráfico 6). En cambio, en el período 2003-2005, los dos agregados registraron un crecimiento considerable como proporción del PIB.

En contraste con las tendencias de los agregados monetarios, el crédito a las cooperativas de créditos y de servicios, a las de producción agropecuaria, a las unidades básicas de producción cooperativa, a los agricultores privados, y a las familias, ascendió de manera significativa (56,3%). No obstante, el aumento fue inferior al del año anterior, en el que los créditos se duplicaron en comparación con el nivel de 2005.

La marcada reducción de la liquidez provocó ciertas presiones sobre el tipo de cambio.

No obstante, éste se mantuvo estable, tanto entre el peso no convertible y el convertible (relación de 24:1), como entre el peso convertible y el dólar estadounidense (relación de 1 a 1, más una sobretasa de 8% que se paga por el uso de esta última moneda. Sin embargo, ciertas expectativas de reevaluación del peso no convertible en los primeros meses de 2008 se tradujeron en problemas ocasionales de liquidez. Como consecuencia de ello, la autoridad monetaria incrementó la tasa de crecimiento de la liquidez, que alcanzó 20% en este período.

**Gráfico 6**  
**CUBA: LOS AGREGADOS MONETARIOS COMO**  
**PROPORCIÓN DEL PIB, 2003-2007**  
(Porcentajes)



Fuente: CEPAL, sobre la base de cifras oficiales.

### c) La política comercial

La política comercial se orientó a favorecer la creación de vínculos con los países de la Alternativa Bolivariana para las Américas (ALBA), y República Popular China. Las relaciones entre Cuba y Venezuela han tenido un desarrollo extraordinario, tanto en materia de comercio —circunstancia que la convierte en el socio comercial más importante del país— como de cultura, deporte y otros aspectos. En 2007, el Convenio Integral de Cooperación entre República de Cuba y República Bolivariana de Venezuela incluyó la ejecución de 352 proyectos por un valor cercano a los 1.500 millones de dólares.

**Recuadro 3****LA REFINERÍA CIENFUEGOS Y LA INDUSTRIA PETROQUÍMICA EN CUBA**

A la fecha el proyecto más importante de la cooperación cubano-venezolana es la rehabilitación de la refinería Cienfuegos. Construida con la ayuda soviética, empezó a funcionar en 1991, pero se detuvo en 1995 por falta de crudo. Gracias a la labor de 18 meses de la empresa mixta cubano-venezolana (PDV-CUPET S. A.) se terminó la primera fase en diciembre de 2007 con un costo en torno a 160 millones de dólares y empezó su funcionamiento con la refinación de 65.000 barriles de petróleo al día, provenientes de Venezuela. En la segunda fase se espera ampliar esa cantidad a 150.000 barriles al día a comienzos de 2013, con una inversión alrededor de 1.300 millones de dólares.

En 2008 se iniciaron otros proyectos en torno a la actividad de la refinería a fin de aumentar el valor agregado de la producción petroquímica, y convertirla en el polo de desarrollo de esta parte del país. Se tiene previsto desarrollar la industria de fertilizantes, telas, productos de plástico y otros derivados del petróleo que actualmente no se producen en Cuba. También se pretende llegar a una producción de 18.000 “petrocasas” al año. Son casas completamente hechas de materiales derivados del petróleo y se necesita un promedio de 12 días para construir una. También se planea ampliar la capacidad de almacenamiento así como desarrollar el proceso de regasificación.

Los efectos económicos estimados de estas iniciativas serían tanto un ahorro por el concepto de sustitución de importaciones de alrededor de 300 millones de dólares al año, como exportaciones superiores a 800 millones de dólares, en su mayoría a los países caribeños y a Venezuela.

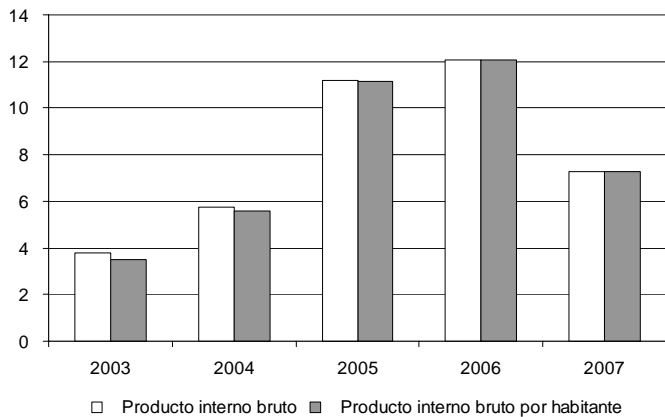
**4. La producción, el empleo y los precios****a) La actividad económica**

**La tasa de crecimiento de la actividad económica (7,3%) fue inferior a la registrada en 2006 (12,1%). Tanto la demanda externa como la interna cambiaron sus tendencias en comparación con las del año anterior. El elevado dinamismo que había acusado esta última en 2006 (16,5%) se redujo notablemente en 2007 (4,1%), a causa de una expansión del consumo de 4,4%, después de que había aumentado 15% en 2006. Este mismo patrón se produjo en la inversión, pero con más fuerza, ya que el incremento extraordinario de 26% en 2006 dio paso a uno mucho menor de 2,4% un año después. Las exportaciones, en cambio, superaron el estancamiento de 2006 y tuvieron un incremento notable de 13,8%. Por su parte, las importaciones experimentaron una leve disminución (-1,1%) respecto del marcado crecimiento del año anterior (20,4%).**

Como se aprecia en el gráfico 7, la variación del PIB en la economía cubana en los últimos años es idéntica a la variación del PIB por habitante. La tasa demográfica nula que registra el país es la causa y contrasta fuertemente con otros países latinoamericanos, que tienen tasas demográficas positivas, y en muchos casos superiores a 1% al año. Aun cuando en Cuba esta situación es favorable por un mayor aumen-

to del PIB por habitante, conlleva los mismos problemas con los que se enfrentan los países de ingreso alto por el envejecimiento de su población, y que genera la necesidad de protección y seguridad social para una parte de la población que no está en edad productiva. En consecuencia, Cuba tiene que enfrentar algunos de los problemas de los países de ingreso alto a pesar de ser un país de ingreso medio.

**Gráfico 7**  
**CUBA: PRODUCTO INTERNO BRUTO Y**  
**PRODUCTO INTERNO BRUTO**  
**POR HABITANTE, 2003-2007**  
 (Tasas de variación anual)



Fuente: CEPAL, sobre las cifras oficiales.

Aunadas a las condiciones climáticas muy favorables tras una sequía que duró varios años, las medidas adoptadas para reducir los atrasos del pago a los productores, y el alza de los precios de acopio, se han traducido en un elevado crecimiento de la producción agrícola (18%), y han revertido la disminución apreciable de los dos años anteriores. Entre los productos que registraron mejorías se cuentan los frijoles, el maíz, el plátano y la caña de azúcar, mientras que descendió la cosecha de papas, tabaco, hortalizas y algunas frutas. En el ámbito pecuario destacó el incremento de 77% en la producción de carne de cerdo, del ovino caprino (26,9%) y de la de leche de vaca (16.8%).

#### Recuadro 4

##### LA ESTRUCTURA DE PROPIEDAD DE LA SUPERFICIE AGRÍCOLA EN CUBA

Las dos últimas décadas han traído cambios profundos en la estructura de propiedad de la superficie agrícola en Cuba. Enfrentado con la poca productividad en la producción agrícola, el país se vio obligado a introducir cambios en lo que tradicionalmente fue un sector con predominio estatal. En 1992, tres cuartas partes de la superficie agrícola eran estatales. Con la creación de las llamadas Unidades Básicas de Producción Cooperativa (UBPC) en los años noventa, la participación en la superficie agrícola total de los productores no estatales se elevó de manera notoria. Según los datos oficiales actuales, la forma predominante dejó de ser estatal, ya que 65% de la superficie agrícola está cultivada por las empresas no estatales.

Actualmente, hay cerca de 1.600 UBPCs en el país. Estas cooperativas gozan del usufructo de la tierra y son dueñas de la producción. Esto les permite repartir las utilidades según los criterios de sus juntas directivas. Otra forma de cooperativas es la llamada cooperativa de producción agropecuarias, con alrededor de 10% de la tenencia de la tierra cultivable. Es la forma de producción en la que los propietarios de la tierra se juntan para gozar de las economías de escala. En esta modalidad existen unas 750 cooperativas. Otra forma similar es la de las cooperativas agropecuarias de crédito y servicio, en las que los campesinos también mantienen la propiedad de la tierra y se juntan en las asociaciones financieras para recibir servicios de maquinaria. Estas cooperativas abarcan alrededor de 13% de la tierra cultivable. También existen 215.000 propietarios de pequeñas fincas, y el resto es la tierra estatal.

En total, hay 1,3 millones de trabajadores en el sector agropecuario que cultivan en torno a 47% de la superficie agrícola total. Algunos cambios importantes que sirvieron para elevar la producción de alimentos son la reducción de la superficie dedicada a la caña de azúcar, el alza sustancial de los precios de acopio, el uso de los cultivos protegidos y semiprottegidos, etc. Sin embargo, los problemas pendientes son la baja productividad, los aumentos de los precios de materias primas, el transporte, y el uso escaso de maquinaria moderna.

La construcción, que en 2006 registró una expansión extraordinaria de 37,7%, se desplomó 8,6% en 2007. Su dinamismo había obedecido a la culminación de las viviendas que se habían empezado a edificar en los años anteriores,

situación excepcional que no se repitió en 2007 y que dio lugar a un descenso de la actividad en el sector. Mientras que en 2006 se terminaron 111.373 viviendas, en 2007 la cifra alcanzó a solamente 52.607 unidades. También incidieron

algunos problemas de índole organizativa y de falta de mano de obra especializada. En consecuencia, el descenso fue más marcado en la construcción de las viviendas privadas, por lo que se logró concluir 27.375 unidades, cerca de 50.000 unidades menos que en 2006.

Los resultados de la industria manufacturera (excepto la azucarera) mejoraron sustancialmente al elevarse 9,9%, en comparación con 2,7% de 2006. Seis de las siete ramas más importantes mostraron un desempeño positivo, mientras que la del tabaco fue la única que registró una variación negativa. También fue ligeramente negativo el resultado de la industria azucarera. Los resultados de la producción de pescados y mariscos fueron muy positivos. Los productos como el petróleo, combustible y la gasolina de motor registraron variaciones positivas, mientras que el gas tuvo un desempeño negativo.

El valor agregado de transporte, almacenamiento y comunicaciones aumentó 6,7%, por debajo de 9,2% en 2006, debido a los avances del transporte vial de carga, el urbano en La Habana y el marítimo. El proceso de racionalización del transporte mediante una reducción apreciable del número de autobuses de las propias fábricas <sup>3</sup> contribuyó al resultado positivo del sector.

La producción de electricidad, gas y agua subió 7,9% gracias a la modernización del sistema energético, lo que se tradujo en la eliminación casi total de los apagones que antes ocurrían a diario. La generación bruta de electricidad se elevó 7%, mientras que el consumo se expandió 5,8%. Sin embargo, el consumo del sector privado fue más dinámico al subir 9,3%. El comercio, en cambio, disminuyó levemente (-1,8%) en 2007, luego de los excepcionales resultados de 2006, cuando había crecido más de 20% debido a la venta masiva de electrodomésticos como parte de la llamada revolución energética.

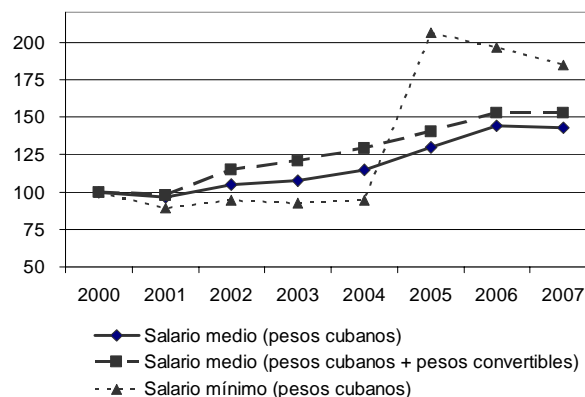
Una vez más se observó una leve merma del turismo. El número de visitantes se redujo 3,1%, mientras que el ingreso medio por visitante se estancó (0,1%). Ello obedeció principalmente a la caída (-60%) del número de turistas provenientes de Venezuela debido al descenso del “turismo de salud”, ya que en el país sudamericano se abrieron nuevas clínicas atendidas por médicos cubanos.

El valor agregado de los establecimientos financieros, bienes inmuebles y servicios a empresas se incrementó 8,1%. Por último, los servicios comunales, sociales y personales registraron nuevamente una expansión elevada de 14,5%, gracias al dinamismo mostrado por los servicios sociales y los servicios de diversión, esparcimiento y cultura.

## b) Los precios, las remuneraciones y el empleo

La variación del índice de precios al consumidor, medida de diciembre a diciembre, a pesar de haberse elevado 5,7% en 2006, un año después retomó los niveles habituales de la economía cubana (2,8%). La tasa media anual, sin embargo, se incrementó 6,4%. Uno de los factores que impulsaron el alza tanto en 2006 como a comienzos de 2007 fue el marcado aumento de los salarios y las pensiones, pero mermó durante el resto del año. Por este motivo, se prevé que en 2008 se mantengan las tasas reducidas de inflación, pese al ascenso apreciable de los precios internacionales del petróleo y los alimentos, lo que confirmaría la variación de 1,6% en 12 meses a mayo de 2008.

**Grafico 8**  
**CUBA: ÍNDICES DE LOS SALARIOS REALES,**  
**2000-2007**  
(2000 = 100)



Fuente: CEPAL, sobre la base de cifras oficiales.

Los salarios medios reales permanecieron inalterados en 2007. Éstos representan la suma de los ingresos en pesos no convertibles y en pesos convertibles que percibe cerca del 19% de los ocupados por concepto de estímulo. El

salario medio real de los empleados que recibieron solamente ingresos en pesos no convertibles se redujo 1% en 2007. El nivel de ocupación se elevó 2,4%, de manera que la tasa de desempleo disminuyó levemente de 1,9% en 2006 a 1,8% en 2007.

Los salarios reales registraron una recuperación notable en los últimos años; destaca el aumento de los salarios mínimos reales que se duplicaron en 2005. También fueron notorias

las alzas de los salarios medios reales, pero fueron más graduales en contraste con el aumento de los mínimos. Los incrementos de los salarios medios en pesos cubanos y pesos convertibles fueron mayores que de los salarios medios en pesos cubanos. Esa forma de estímulo podría desempeñar un papel más prominente en el futuro si prosperan los intentos de vincular más de cerca los ingresos con los resultados laborales.

## 5. Perspectivas para el año 2008

**El acontecimiento más importante de 2008 ha sido la renuncia de Fidel Castro al cargo de Presidente de Consejo de Estado de Cuba. En su lugar, la Asamblea Nacional del Poder Popular eligió a Raúl Castro para ejercer el cargo durante los próximos cinco años. Las primeras medidas adoptadas por el nuevo Presidente se han orientado a aplicar cambios graduales a fin de perfeccionar el modelo cubano. El objetivo básico es aumentar la eficiencia económica, estableciendo una vinculación más estrecha entre ingresos y desempeño.**

Otro acontecimiento de gran relevancia es la cancelación de las medidas adoptadas en 2003 por la Unión Europea que sancionaban a Cuba por el trato que se daba a los opositores políticos. Las medidas limitaban las visitas bilaterales de alto nivel, e impedían el diálogo político entre Cuba y la Unión Europea. Es de esperar que la cooperación económica y social mejore después de la eliminación de esas sanciones.

A comienzos del año Luís Inácio Lula da Silva, el Presidente de Brasil visitó a Cuba, con el propósito de fortalecer la cooperación entre ambos países. Se firmaron 10 acuerdos para la cooperación en agricultura, biotecnología, salud, industria farmacéutica, petrolera, etc. Uno de ellos abre la posibilidad para que PETROBRAS explore y produzca petróleo y gas en el Golfo de México, y otro contempla la creación de una empresa mixta para la producción petroquímica.

También destaca la aprobación de financiamiento de varios créditos para la compra de alimentos, ampliación y modernización de plantas de níquel, y equipamiento para la piscicultura en Cuba. Además se analizaron las posibilidades de financiamiento de proyectos en los sectores de hotelería, infraestructura vial, industria azucarera y transporte. Finalmente, se pretende fortalecer la

cooperación en los proyectos destinados a promover el desarrollo industrial y ampliar el acceso a la información digital de ambos países.

Los excelentes resultados del turismo, que aumentó alrededor de 15% durante la temporada alta, son un buen pronóstico para el resto del año. Sin embargo, dado el menor nivel de actividad de la economía mundial en 2008 y de los dos principales socios comerciales de Cuba —Venezuela y República Popular de China—, el crecimiento del PIB podría ser inferior al previsto.

Otro factor negativo podría ser una temporada ciclónica más activa de lo habitual, que afecte el funcionamiento normal de la economía cubana. La tormenta tropical Fay y los huracanes Gustav, Hanna e Ike han tenido impactos severos en la economía cubana. Al parecer, los daños y las pérdidas generadas por estos hechos meteorológicos serían los mayores de varias décadas. Si bien las autoridades toman las medidas para normalizar la situación, una destrucción de tal magnitud dejará consecuencias más duraderas en la economía. Por estas razones, la CEPAL espera que el crecimiento de la economía cubana al final de 2008 registre una cifra en torno a 7%, o incluso menos.

## NOTAS

<sup>1</sup> Se refiere solamente a la deuda activa que refleja las transacciones financieras y comerciales activas y su saldo está en función de los nuevos financiamientos obtenidos y los pagos realizados. La deuda inmovilizada —que corresponde a la que no ha sido objeto de reestructuración desde 1986— asciende a 7.591,7 millones de dólares. De este monto, el 60,2% comprende la deuda oficial que pertenece fundamentalmente a acreedores del Club de París.

<sup>2</sup> El déficit presupuestal se refiere a un concepto mucho más amplio en Cuba que en los otros países. Éste corresponde a la totalidad de los ingresos y gastos del Estado, que en el caso de los primeros representaron 61,7% del PIB en 2007, y en cuanto a los segundos, 64,8%. Pese a que los datos no son comparables con los de otros países, ya que su cobertura es más amplia, se incluyeron en el presente documento debido a la importancia crucial como indicador macroeconómico en la economía cubana.

<sup>3</sup> Estos autobuses se utilizaron durante el período especial porque el transporte público no lograba transportar a los trabajadores a sus puestos de trabajo. Las mismas fábricas se encargaron de organizar el transporte para sus trabajadores, pero el sistema fue poco eficiente porque los autobuses se utilizaban solamente dos veces al día.

Anexo estadístico



Cuadro 1

## CUBA: PRINCIPALES INDICADORES ECONÓMICOS, 2003-2007

	2003	2004	2005	2006	2007 a/
	Tasas de crecimiento b/				
Producto interno bruto	3,8	5,8	11,2	12,1	7,3
Producto interno bruto por habitante	3,5	5,6	11,1	12,1	7,3
Producto interno bruto (millones de pesos corrientes)	35 901,2	38 203,0	42 643,8	52 742,9	58 603,6
Deflactor implícito del PIB (1997=100)	115,7	116,4	116,8	128,9	133,5
Producto interno bruto sectorial b/					
Bienes	0,3	3,0	2,0	9,4	5,3
Servicios básicos	2,8	3,5	6,5	8,3	6,9
Otros servicios	5,7	7,4	16,1	13,7	8,1
Producto interno bruto por tipo de gasto b/					
Consumo	6,5	3,7	3,6	15,0	4,4
Gobierno general	7,3	8,6	10,4	7,9	10,5
Privado	6,2	1,5	0,4	18,7	1,5
Inversión interna bruta	-9,6	13,5	33,0	26,0	2,4
Exportaciones de bienes y servicios	5,8	19,0	47,5	1,3	13,8
Importaciones de bienes y servicios	12,1	13,0	25,8	20,4	-1,1
Índice de precios al consumidor (IPC) b/ c/					
Variación (diciembre-diciembre) (%)	-3,8	2,9	3,7	5,7	2,8
IPC promedio anual (2000 = 100)	108,2	105,9	108,9	114,5	121,8
Variación (%)	2,0	-2,2	2,8	5,1	6,4
Tasa de desempleo b/	2,3	1,9	1,9	1,9	1,8
Sector externo b/					
Relación de precios del intercambio (2000 = 100)	120,8	133,2	129,8	163,8	172,5
Tipo de cambio oficial (pesos por dólar)	1,0	1,0	1,0	1,0	1,0
Tipo de cambio extraoficial (pesos por dólar) d/	26,0	26,0	24,0	24,0	24,0
	Millones de dólares				
Balance de pagos					
Cuenta corriente	20,0	116,0	140,2	-215,0	488,0
Balance comercial	-245,0	-208,0	1 140,0	125,0	1 647,0
Exportaciones de bienes y servicios	4 650,0	5 630,0	8 710,0	9 592,0	11 893,0
Importaciones de bienes y servicios	4 895,0	5 838,0	7 779,0	9 709,0	10 375,0
Bienes adquiridos en puertos y aeropuertos (saldo neto)	...	...	209,0	242,0	129,0
Cuenta de capital	200,0	800,0	...	...	...
Inversión extranjera directa neta e/	...	...	...	...	...
Emisiones internacionales de bonos f/	-	-	-	475,5	271,7

/Continúa

Cuadro 1 (Conclusión)

	2003	2004	2005	2006	2007 a/
Porcentajes sobre el PIB g/					
Ingresos y gastos del Estado					
Ingresos totales	48,9	49,3	59,1	60,0	65,0
Egresos totales	51,9	53,0	63,7	63,2	68,2
Resultado financiero (déficit fiscal)	-3,0	-3,7	-4,6	-3,2	-3,2
Sector externo h/					
Cuenta corriente	0,1	0,3	0,3	-0,4	0,8
Balance comercial	-0,7	-0,5	2,7	0,2	2,8
Deuda bruta	31,5	15,2	13,8	14,8	15,2
Moneda					
Efectivo en circulación	18,5	19,3	22,8	18,2	18,0
M1	41,3	43,7	43,9	35,4	32,2
M2	47,0	50,4	54,5	45,7	43,0

Fuente: CEPAL, sobre la base de una combinación de cifras oficiales y no oficiales.

a/ Cifras preliminares.

b/ Oficina Nacional de Estadísticas (ONE).

c/ Se refiere a los mercados en moneda nacional.

d/ Tipo de cambio promedio.

e/ Corresponde a la inversión directa en la economía declarante, deducida la inversión directa de residentes de esa economía en el exterior. Incluye reinversión de utilidades.

f/ Se incluyen las emisiones soberanas, bancarias y empresariales.

g/ Ministerio de Finanzas y Precios y ONE.

h/ Calculado con la paridad oficial de 1.00 peso por dólar.

Cuadro 2

## CUBA: OFERTA Y DEMANDA GLOBALES, 2003-2007

	Millones de pesos de 1997					Estructura porcentual			Tasas de crecimiento		
	2003	2004	2005	2006 a/	2007 a/ b/	1996	2006 a/	2007 b/	2005	2006 a/	2007 b/
Oferta global	35 727	38 126	43 169	48 935	51 817	118,7	119,6	118,1	13,2	13,4	5,9
Producto interno bruto a precios de mercado	31 039	32 830	36 507	40 912	43 883	100,0	100,0	100,0	11,20	12,07	7,26
Importaciones de bienes y servicios	4 688	5 297	6 661	8 023	7 934	18,7	19,6	18,1	25,8	20,4	-1,1
Demanda global	35 727	38 126	43 169	48 935	51 817	118,7	119,6	118,1	13,2	13,4	5,9
Demanda interna	30 672	32 109	34 293	39 942	41 583	102,5	97,6	94,8	6,8	16,5	4,1
Inversión bruta interna	3 070	3 484	4 633	5 837	5 976	14,3	14,3	13,6	33,0	26,0	2,4
Variación de existencias	98	297	790	299	304	2,9	0,7	0,7	166,1	-62,2	1,7
Formación bruta de capital fijo	2 972	3 187	3 843	5 538	5 672	11,4	13,5	12,9	20,6	44,1	2,4
De ello: Construcción	1 827	1 890	2 492	3 199	3 051	7,5	7,8	7,0	31,8	28,4	-4,6
Maquinaria y equipo	558	605	620	1 437	1 667	2,6	3,5	3,8	2,3	132,0	16,0
Consumo total	27 602	28 625	29 660	34 105	35 607	88,3	83,4	81,1	3,6	15,0	4,4
Gobierno general	8 516	9 245	10 206	11 012	12 164	26,9	26,9	27,7	10,4	7,9	10,5
Privado	19 086	19 380	19 453	23 093	23 443	61,4	56,4	53,4	0,4	18,7	1,5
Exportaciones de bienes y servicios	5 055	6 017	8 876	8 993	10 234	16,1	22,0	23,3	47,5	1,3	13,8

Fuente: ONE, *Anuario Estadístico de Cuba*, varios años.

a/ Cifras preliminares.

b/ Estimado con información disponible al cierre del 31 de marzo de 2008.

Cuadro 3

## CUBA: PRODUCTO INTERNO BRUTO POR CLASE DE ACTIVIDAD ECONÓMICA, 2003-2007

	Millones de pesos de 1997					Estructura porcentual			Tasas de crecimiento		
	2003	2004	2005	2006 a/	2007 a/	1996	2006 a/	2007 a/	2005	2006 a/	2007 a/
Producto interno bruto	31 039	32 830	36 507	40 912	43 883	100,0	100,0	100,0	11,2	12,1	7,3
Bienes	8 775	9 042	9 225	10 096	10 631	32,4	24,7	24,2	2,0	9,4	5,3
Agricultura, caza, silvicultura y pesca	1 921	1 925	1 701	1 598	1 886	7,2	3,9	4,3	-11,6	-6,0	18,0
Explotación de minas y canteras	472	450	450	459	474	1,4	1,1	1,1	0,1	1,9	3,4
Industrias manufactureras	4 693	4 809	4 865	4 997	5 491	17,7	12,2	12,5	1,2	2,7	9,9
Construcción	1 690	1 858	2 209	3 042	2 780	6,1	7,4	6,3	18,9	37,7	-8,6
Servicios básicos	3 402	3 521	3 752	4 064	4 343	8,6	9,9	9,9	6,5	8,3	6,9
Electricidad, gas y agua	611	595	585	606	653	1,7	1,5	1,5	-1,6	3,4	7,9
Transportes, almacenamiento y comunicaciones	2 791	2 926	3 166	3 459	3 690	6,9	8,5	8,4	8,2	9,2	6,7
Otros servicios	18 485	19 814	23 002	26 096	28 258	57,6	63,8	64,4	16,1	13,4	8,3
Comercio, restaurantes y hoteles	8 175	8 233	8 627	10 582	10 637	25,9	25,9	24,2	4,8	22,7	0,5
Establecimientos financieros, bienes inmuebles y servicios a empresas	2 105	2 208	2 229	2 292	2 479	6,6	5,6	5,6	1,0	2,8	8,1
Servicios comunales, sociales y personales	8 205	9 374	12 146	13 222	15 142	25,1	32,3	34,5	29,6	8,9	14,5
Derechos de importación	378	452	529	657	652	1,4	1,6	1,5	16,9	24,3	-0,8

Fuente: ONE, *Anuario Estadístico de Cuba*, varios años.

a/ Cifras preliminares.

Cuadro 4

CUBA: INDICADORES DE LA PRODUCCIÓN AGRÍCOLA, 2003-2007 a/

	Miles de toneladas					Tasas de crecimiento			
	2003	2004	2005	2006	2007 b/	2004	2005	2006	2007 b/
Caña de azúcar	22 100,0	23 800,0	11 600,0	11 060,0	11 920,2	7,7	-51,3	-4,7	7,8
Viandas	2 956,2	3 162,0	2 575,3	2 202,0	2 369,4	7,0	-18,6	-14,5	7,6
Papa	304,6	328,7	313,1	286,2	143,7	7,9	-4,7	-8,6	-49,8
Boniato	503,4	486,1	450,0	303,0	414,0	-3,4	-7,4	-32,7	36,6
Malanga	205,9	244,0	225,9	175,0	207,8	18,5	-7,4	-22,5	18,7
Plátano fruta	315,4	454,2	289,0	339,5	385,9	44,0	-36,4	17,5	13,7
Plátano vianda	797,2	761,4	484,5	532,3	605,0	-4,5	-36,4	9,9	13,7
Otros c/	829,7	887,6	812,8	566,0	613,0	7,0	-8,4	-30,4	8,3
Hortalizas	3 931,2	4 095,9	3 203,5	2 672,1	2 603,0	4,2	-21,8	-16,6	-2,6
Tomate	643,7	788,7	802,6	636,0	627,9	22,5	1,8	-20,8	-1,3
Cebolla	101,7	145,1	129,4	112,0	105,1	42,7	-10,8	-13,4	-6,2
Otros c/	3 185,8	3 162,1	2 271,5	1 924,1	1 870,0	-0,7	-28,2	-15,3	-2,8
Cereales	1 075,8	887,6	730,1	739,6	808,4	-17,5	-17,7	1,3	9,3
Arroz	715,8	488,9	367,6	434,2	439,6	-31,7	-15,1	18,1	1,2
Maíz	360,0	398,7	362,5	305,4	368,8	10,8	3,1	-15,8	20,8
Leguminosas	127,0	132,9	106,2	70,6	97,2	4,6	-20,1	-33,5	37,7
Frijoles	127,0	132,9	106,2	70,6	97,2	4,6	-20,1	-33,5	37,7
Tabaco d/	25,6	31,7	26,0	29,7	25,6	23,8	-18,0	14,2	-13,8
Cítricos	792,7	801,7	554,6	373,0	469,0	1,1	-30,8	-32,7	25,7
Naranja dulce	492,2	495,0	389,5	178,4	302,8	0,6	-21,3	-54,2	69,7
Toronja	227,8	225,0	134,1	169,6	140,0	-1,2	-40,4	26,5	-17,5
Limón	26,7	22,0	8,0	6,1	6,0	-17,6	-63,6	-23,8	-1,6
Otros c/	46,0	59,7	23,0	18,9	20,2	29,8	-61,5	-17,8	6,9
Otras frutas	807,2	908,0	819,0	746,5	783,8	12,5	-9,8	-8,9	5,0
Mango	232,9	243,2	254,1	206,6	198,0	4,4	4,5	-18,7	-4,2
Guayaba	64,5	91,5	116,2	101,5	113,5	41,9	27,0	-12,7	11,8
Papaya (fruta bomba)	120,1	119,0	91,8	90,3	89,7	-0,9	-22,9	-1,6	-0,7
Otros c/	389,7	454,3	356,9	348,1	382,6	16,6	-21,4	-2,5	9,9

Fuente: ONE, *Anuario Estadístico de Cuba*, varios años.

a/ Esta producción incluye, además de la captada a través de los sistemas estadísticos vigentes y registros administrativos, la correspondiente a otras entidades estatales no especializadas más un estimado de producción de patios y parcelas, así como el autoconsumo de productos agrícolas de las Cooperativas de Créditos y Servicios (CCS) y campesinos privados dispersos.

b/ Cifras preliminares.

c/ Cifras residuales; corresponden a otros productos del mismo rubro.

d/ Tabaco acopiado.

Cuadro 5

CUBA: PRODUCCIÓN PECUARIA, 2003-2007 a/

	2003	2004	2005	2006	2007 b/	Tasas de crecimiento			
						2004	2005	2006	2007 b/
Entrega a sacrificio (peso en pie) c/									
Carne vacuna	112,3	110,5	119,8	111,3	108,1	-1,6	8,4	-7,1	-2,9
Carne de cerdo	142,4	148,9	146,5	151,3	268,2	4,6	-1,6	3,3	77,3
Carne de ave	43,2	45,7	37,8	40,0	43,0	5,8	-17,3	5,8	7,5
Ovino caprino	19,0	20,1	20,3	18,9	23,3	5,8	1,0	-6,9	23,3
Entrega a sacrificio (peso promedio d/									
Carne vacuna	301,6	273,5	283,0	308,6	322,3	-9,3	3,5	9,0	4,4
Carne de cerdo	68,6	66,4	74,0	81,4	85,3	-3,2	11,4	10,0	4,8
Carne de ave	1,8	1,7	1,4	1,4	1,3	-5,6	-17,6	0,0	-7,1
Ovino caprino	27,6	27,7	28,2	21,9	27,8	0,4	1,8	-22,3	26,9
Leche de vaca c/	607,5	512,7	353,2	415,2	485,1	-15,6	-31,1	17,6	16,8
Rendimiento de leche diario por vaca d/	3,2	3,1	2,7	3,3	3,6	-3,1	-12,9	22,2	9,1
Huevos e/	1 785,1	1 748,6	2 066,3	2 341,3	2 351,7	-2,0	18,2	13,3	0,4
Huevos promedio anual por ponedora f/	275,3	264,3	261,8	244,3	240,7	-4,0	-0,9	-6,7	-1,5
Existencia de ganado mayor g/									
Vacuno	4 025,4	3 942,6	3 703,7	3 737,2	3 787,4	-2,1	-6,1	0,9	1,3
Équido	482,4	494,8	499,8	512,9	536,5	2,6	1,0	2,6	4,6
Equino	451,6	464,0	469,5	482,8	506,1	2,7	1,2	2,8	4,8
Asnal	7,8	8,3	8,7	9,1	9,7	6,4	4,8	4,6	6,6
Mular	23,0	22,5	21,6	21,0	20,7	-2,2	-4,0	-2,8	-1,4

Fuente: ONE, *Anuario Estadístico de Cuba*, varios años.

a/ Esta producción incluye, además de la captada a través de los sistemas estadísticos vigentes y registros administrativos, la correspondiente a otras entidades estatales no especializadas más un estimado de producción de patios y parcelas, así como el autoconsumo de productos agrícolas de las Cooperativas de Créditos y Servicios (CCS), y campesinos privados dispersos.

b/ Cifras preliminares.

c/ Miles de toneladas.

d/ Kilogramos.

e/ Millones de unidades.

f/ Unidades.

g/ Miles de cabezas.

Cuadro 6

CUBA: PRECIOS PROMEDIO DE LAS VENTAS EN EL  
MERCADO AGROPECUARIO, 2004-2007

	Pesos por libra				Tasas de crecimiento			
	2004	2005	2006	2007	2004	2005	2006	2007
Arroz	3,80	3,85	3,78	3,70	-1,0	1,3	-1,8	-2,1
Frijol negro	7,69	8,33	7,91	6,86	4,6	8,3	-5,0	-13,3
Cerdo en piezas	19,33	19,86	20,57	20,93	7,0	2,7	3,6	1,8
Carnero sacrificado	18,21	18,51	18,72	19,12	3,5	1,6	1,1	2,1
Carne de ave	15,42	16,03	17,57	18,57	-0,6	4,0	9,6	5,7
Jamón	31,01	30,82	30,87	30,94	-4,7	-0,6	0,2	0,2
Boniato (camote)	1,33	1,49	1,40	1,29	10,8	12,0	-6,0	-7,9
Calabaza	1,29	1,34	1,36	1,30	9,3	3,9	1,5	-4,4
Yuca	0,99	1,09	1,20	1,28	1,0	10,1	10,1	6,7
Malanga	3,27	3,64	3,78	3,42	0,4	11,3	3,8	-9,5
Tomate	3,01	3,28	3,39	3,94	0,7	9,0	3,4	16,2
Ajo	24,77	20,41	18,61	27,24	-12,8	-17,6	-8,8	46,4
Cebolla	6,77	6,71	7,22	8,77	-24,0	-0,9	7,6	21,5
Limón	2,13	2,55	2,61	3,33	28,9	19,7	2,4	27,6
Naranja	1,08	1,19	1,40	1,35	-0,9	10,2	17,6	-3,6
Plátano fruta	1,48	1,67	1,70	1,53	0,0	12,8	1,8	-10,0
Guayaba	2,57	2,70	2,82	2,89	-1,7	5,1	4,4	2,5
Piña	2,77	3,13	3,16	3,05	-11,1	13,0	1,0	-3,5
Fruta bomba	1,79	1,80	2,03	2,15	14,7	0,6	12,8	5,9

Fuente: ONE, sobre la base de encuestas de precios en los mercados agropecuarios.

## CUBA: PRODUCCIÓN INDUSTRIAL TOTAL DE PRODUCTOS SELECCIONADOS, 2004-2007

CCP a/	Productos seleccionados	Unidades b/	2004	2005	2006	2007 c/	Tasas de crecimiento		
							2005	2006	2007 c/
Minerales metálicos (14)									
	Níquel y cobalto (contenido metálico)	tc	75 912,6	75 641,3	...	...	-0,4	...	...
	Sínter de Ni + Co	tc	35 162,4	34 492,6	...	...	-1,9	...	...
	Polvo fino de óxido Ni + Co	tc	3 535,3	4 209,2	...	...	19,1	...	...
	Sulfuro de Ni + Co	tc	34 466,1	33 958,6	...	...	-1,5	...	...
	Sulfuro amoniacal	tc	2 748,8	2 980,9	...	...	8,4	...	...
Alimentos (21-23)									
	Azúcar crudo físico d/	Mt	2 449,2	1 297,9	1 152,0	1 121,4	-47,0	-11,2	-2,7
	Azúcar 96° (valor crudo OIA)	Mt	2 530,0	1 348,7	1 238,6	1 193,4	-46,7	-8,2	-3,6
	Azúcar refino	Mt	246,6	159,1	159,8	109,8	-35,5	0,4	-31,3
	Mieles finales	Mt	637,6	331,5	313,9	298,5	-48,0	-5,3	-4,9
	Carne deshuesada de res (excepto hígado)	Mt	24,5	26,5	26,0	27,1	8,2	-1,9	4,2
	Carne de cerdo en bandas	Mt	26,8	28,9	45,1	74,5	7,8	56,1	65,2
	Carnes en conserva	Mt	82,2	96,9	89,3	95,9	17,9	-7,8	7,4
	Carne fresca de aves	Mt	7,1	9,2	5,4	6,0	29,6	-41,3	11,1
	Harina de trigo (nacional)	Mt	368,6	403,1	352,8	391,2	9,4	-12,5	10,9
	Quesos	Mt	9,3	9,9	13,4	14,1	6,5	35,4	5,2
	Yogurt	Mt	147,0	168,0	190,0	192,5	14,3	13,1	1,3
	Helados	MMgal	12,7	12,6	12,8	12,7	-0,8	1,6	-0,8
	Aceites vegetales refinados	Mt	43,0	49,8	28,6	36,1	15,8	-42,6	26,2
	Arroz consumo	Mt	77,9	42,1	113,0	82,4	-46,0	168,4	-27,1
	Piensos mezclados	Mt	678,6	753,5	871,2	977,1	11,0	15,6	12,2
	Pan	Mt	512,4	526,0	533,5	561,9	2,7	1,4	5,3
	Pastas alimenticias	Mt	32,9	28,4	21,8	38,6	-13,7	-23,2	77,1
	Masa de pescado	t	4 160,8	5 017,8	4 435,5	2 527,0	20,6	-11,6	-43,0
	Pescado entero seleccionado congelado	t	528,3	579,0	598,4	1 094,2	9,6	3,4	82,9
	Filete de pescado	t	602,5	484,6	770,9	1 048,5	-19,6	59,1	36,0
	Langosta entera precocinada congelada	t	3 560,3	2 328,0	1 476,3	2 288,0	-34,6	-36,6	55,0
	Langosta cola congelada	t	710,4	521,8	427,1	361,6	-26,5	-18,1	-15,3
	Camarón entero congelado	t	1 435,5	3 185,1	5 049,8	3 633,4	121,9	58,5	-28,0
Bebidas y tabaco (24-25)									
	Bebidas alcohólicas (excepto vinos)	Mhl	797,5	825,9	859,2	950,8	3,6	4,0	10,7
	Ron total	Mhl	728,2	728,7	793,5	833,9	0,1	8,9	5,1
	Cerveza	Mhl	2 221,2	2 254,8	2 298,1	2 504,0	1,5	1,9	9,0
	Refrescos	Mhl	3 232,0	3 187,0	3 442,1	3 505,8	-1,4	8,0	1,9
	Tabaco torcido	MMU	354,7	404,2	418,1	411,9	14,0	3,4	-1,5
	Cigarrillos	MMM	12,8	14,0	13,2	13,8	9,4	-5,7	4,5
Productos de cuero y calzado (29)									
	Pieles naturales	Mm <sup>2</sup>	603,4	601,4	447,9	566,1	-0,3	-25,5	26,4
	Calzado parte superior de piel artificial	Mpar	3 431,9	3 007,6	2 413,9	1 458,6	-12,4	-19,7	-39,6
	Calzado con parte superior textil	Mpar	1 032,2	595,5	349,6	466,1	-42,3	-41,3	33,3
Productos de madera y papel (31-32)									
	Madera aserrada (producción nacional)	Mm <sup>3</sup>	189,0	219,8	242,7	194,8	16,3	10,4	-19,7
	Tablas de madera artificial	m <sup>3</sup>	6 983,9	3 408,2	4 357,2	3 320,2	-51,2	27,8	-23,8
	Madera para combustible (leña)	Mm <sup>3</sup>	1 797,8	1 818,5	1 584,1	1 413,4	1,2	-12,9	-10,8
	Papel total	Mt	8,4	8,3	9,5	9,1	-1,2	14,5	-4,2
	Cartón total	Mt	11,2	13,5	13,1	10,7	20,5	-3,0	-18,3
	Envases de cartón y cartulina plegables	MMU	207,1	271,7	299,1	235,3	31,2	10,1	-21,3

/Continúa



Cuadro 7 (Conclusión)

CCP a/	Productos seleccionados	Unidades b/	2004	2005	2006	2007 c/	Tasas de crecimiento		
							2005	2006	2007 c/
Petróleo crudo refinado (12,33,17)									
	Petróleo combustible ( <i>fuel oil</i> )	Mt	857,6	859,2	892,2	954,8	0,2	3,8	7,0
	Gas manufacturado	MMm <sup>3</sup>	195,5	189,4	198,8	189,0	-3,1	5,0	-4,9
	Gas licuado de petróleo	Mt	63,4	81,9	62,0	58,7	29,2	-24,3	-5,3
	Gasolina de motor (exc. aviación)	Mt	331,3	407,4	317,3	392,2	23,0	-22,1	23,6
	Gas combustible de refinería	Mt	26,6	33,2	30,0	17,9	24,8	-9,6	-40,3
Productos químicos y caucho (34-36)									
	Nitrato de amonio	Mt	51,3	27,9	42,3	47,4	-45,6	51,6	12,1
	Fertilizantes completos	Mt	49,1	42,8	40,6	18,2	-12,8	-5,1	-55,2
	Herbicidas y defoliantes	t	1 112,7	1 255,6	512,1	491,0	12,8	-59,2	-4,1
	Neumáticos nuevos	MU	70,8	43,0	59,8	68,9	-39,3	39,1	15,2
	Oxígeno	Mm <sup>3</sup>	25 312,3	25 432,3	25 968,8	24 488,3	0,5	2,1	-5,7
	Acetileno	Mm <sup>3</sup>	1 485,8	1 128,2	1 202,5	1 066,7	-24,1	6,6	-11,3
	Jabón de tocador	Mt	19,2	19,6	21,5	22,8	2,1	9,7	6,0
Productos no metálicos (37)									
	Cemento gris	Mt	1 401,3	1 566,9	1 704,7	1 805,3	11,8	8,8	5,9
	Bloques de hormigón	MMU	37,0	43,2	72,1	44,9	16,8	66,9	-37,7
	Acero común	Mt	193,2	245,1	257,2	262,4	26,9	4,9	2,0
	Losetas hidráulicas (mosaicos)	Mm <sup>2</sup>	1 039,1	1 039,6	1 036,6	771,9	0,0	-0,3	-25,5
	Tejas acanaladas de asbesto cemento	Mm <sup>2</sup>	4 335,2	4 332,0	5 311,1	5 425,7	-0,1	22,6	2,2
	Arena calcárea	Mm <sup>3</sup>	1 642,9	1 651,3	1 977,4	2 066,9	0,5	19,7	4,5
	Piedra triturada	Mm <sup>3</sup>	2 400,0	2 436,5	3 043,5	3 657,1	1,5	24,9	20,2
Productos metálicos (4)									
	Estructura de acero	t	25 631,5	15 133,6	12 391,2	17 484,8	-41,0	-18,1	41,1
	Acumuladores	MU	63,0	49,3	74,3	46,7	-21,7	50,7	-37,1
	Puertas y ventanas de aluminio	Mm <sup>2</sup>	302,3	408,2	539,4	448,0	35,0	32,1	-16,9

Fuente: ONE, *Anuario Estadístico de Cuba*, varios años y estimaciones preliminares.

a/ Según la Clasificación Central de Productos (CCP), rev. 1 de las Naciones Unidas.

b/ m<sup>3</sup>: metros cúbicos; Mhl: miles de hectolitros; Mm<sup>2</sup>: miles de metros cuadrados; Mm<sup>3</sup>: miles de metros cúbicos; MMm<sup>3</sup>: millones de metros cúbicos; MMU: miles de millones de unidades; MU: millones de unidades; Mpar: miles de pares; Mt: miles de toneladas; MU: miles de unidades; t: toneladas; tc: toneladas cortas.

c/ Cifras preliminares.

d/ Incluye la producción de azúcar blanco directo.

Cuadro 8

## CUBA: GENERACIÓN Y CONSUMO DE ELECTRICIDAD, 2003-2007

	Gigawatt hora				
	2003	2004	2005	2006	2007 a/
Generación bruta total	15 810,5	15 633,7	15 341,1	16 468,5	17 621,0
De ello: Plantas térmicas	13 902,7	13 495,9	13 128,1	12 448,1	11 877,1
Grupos electrógenos	-	-	20,1	1 500,6	2 917,4
Hidroenergía	127,7	87,6	67,7	93,6	121,4
Consumo b/	13 401,6	13 222,6	13 007,6	13 869,1	14 667,2
Sector estatal	8 118,5	8 077,9	7 784,2	8 102,4	8 363,4
Sector privado	5 283,1	5 144,7	5 223,4	5 766,7	6 303,8
De ello: Sector residencial	5 123,0	5 010,0	5 086,3	5 630,5	6 161,3
Tasas de crecimiento					
Generación bruta total	...	-1,1	-1,9	7,3	7,0
De ello: Plantas térmicas	...	-2,9	-2,7	-5,2	-4,6
Grupos electrógenos	...	...	...	c/	94,4
Hidroenergía	...	-31,4	-22,7	38,3	29,7
Consumo	...	-1,3	-1,6	6,6	5,8
Sector estatal	...	-0,5	-3,6	4,1	3,2
Sector privado	...	-2,6	1,5	10,4	9,3
De ello: Sector residencial	...	-2,2	1,5	10,7	9,4

Fuente: ONE, *Anuario Estadístico de Cuba* ; Unión Eléctrica.

a/ Cifras preliminares.

b/ Excluye pérdidas.

c/ El porcentaje es igual o mayor a 1 000.

Cuadro 9

## CUBA: TRANSPORTE DE CARGA, 2003-2007

	Miles de toneladas					Tasas de crecimiento			
	2003	2004	2005	2006	2007 a/	2004	2005	2006	2007 a/
Carga transportada total	54 705,1	55 245,9	45 192,4	48 072,6	52 207,5	1,0	-18,2	6,4	8,6
Ferroviario	11 428,4	12 352,6	9 384,7	8 699,2	8 663,9	8,1	-24,0	-7,3	-0,4
Automotor	38 119,4	39 055,4	32 965,5	35 755,2	39 402,9	2,5	-15,6	8,5	10,2
Marítimo internacional	1 955,9	1 617,0	1 831,0	2 379,6	2 426,0	-17,3	13,2	30,0	1,9
Marítimo cabotaje	3 189,8	2 195,2	994,0	1 219,2	1 697,7	-31,2	-54,7	22,7	39,2
Aéreo	11,6	25,7	17,2	19,4	17,0	121,6	-33,1	12,8	-12,4

Fuente: ONE, *Anuario Estadístico de Cuba*, varios años.

a/ Cifras preliminares.

Cuadro 10

## CUBA: DISPONIBILIDAD DE PETRÓLEO Y DERIVADOS, 1997-2007

(Millones de toneladas)

	Importaciones	Extracción nacional de crudo	Disponibilidad total
1997	7,1	1,5	8,6
1998	6,6	1,7	8,2
1999	6,0	2,1	8,1
2000	5,9	2,7	8,6
2001	5,3	2,9	8,2
2002	4,4	3,6	8,0
2003	4,4	3,7	8,1
2004	4,5	3,3	7,8
2005	5,5	2,9	8,4
2006	...	2,9	.
2007	...	2,9	.

Fuente: ONE, *Anuario Estadístico de Cuba*, varios años.

Cuadro 11

## CUBA: CONSTRUCCIÓN DE VIVIENDA, 1997-2007 a/

	Sectores			
	Estatad	Cooperativas b/	Privado	Total
Unidades				
1997	26 504	9 387	18 588	54 479
1998	21 267	9 495	14 201	44 963
1999	19 347	6 337	16 313	41 997
2000	20 670	6 196	16 074	42 940
2001	17 202	3 997	14 606	35 805
2002	19 643	656	7 161	27 460
2003	7 318	185	8 087	15 590
2004	8 295	296	6 761	15 352
2005	14 585	976	24 358	39 919
2006	29 692	3 841	77 840	111 373
2007 c/	22 419	2 813	27 375	52 607
Tasas de crecimiento				
1998	-19,8	1,2	-23,6	-17,5
1999	-9,0	-33,3	14,9	-6,6
2000	6,8	-2,2	-1,5	2,2
2001	-16,8	-35,5	-9,1	-16,6
2002	14,2	-83,6	-51,0	-23,3
2003	-62,7	-71,8	12,9	-43,2
2004	13,4	60,0	-16,4	-1,5
2005	75,8	229,7	260,3	160,0
2006	103,6	293,5	219,6	179,0
2007 c/	-24,5	-26,8	-64,8	-52,8

Fuente: ONE, *Anuario Estadístico de Cuba*, varios años.

a/ Viviendas terminadas.

b/ Incluye Unidades Básicas de Producción Cooperativa (UBPC) a partir de 1995 y Cooperativas de Producción Agropecuaria (CPA).

c/ Cifras preliminares.

Cuadro 12

CUBA: PRINCIPALES INDICADORES DEL COMERCIO  
EXTERIOR DE BIENES, 2000-2007

	2000	2001	2002	2003	2004	2005	2006	2007 a/
Tasas de crecimiento								
Exportaciones (fob)								
Valor	12,0	-3,2	-12,3	17,6	39,5	-7,4	35,4	26,6
Volumen	...	-11,5	0,1	-5,7	17,2	-13,3	5,4	6,2
Valor unitario	...	9,4	-12,4	24,7	19,1	6,8	28,5	19,2
Importaciones (fob)								
Valor	10,3	0,0	-13,6	11,4	20,6	35,4	25,0	6,2
Volumen	...	4,2	-9,2	2,8	11,7	23,5	22,8	-6,2
Valor unitario	...	-4,1	-4,8	8,4	8,0	9,6	1,8	13,2
Relación de precios del intercambio	...	14,0	-8,0	15,1	10,3	-2,5	26,2	5,3
Índices (2000 = 100)								
Poder de compra de las exportaciones	100,0	100,9	92,9	100,8	130,3	110,1	146,4	163,7
Quántum de las exportaciones	100,0	88,5	88,6	83,5	97,8	84,8	89,3	94,9
Quántum de las importaciones	100,0	104,2	94,6	97,2	108,5	134,1	164,7	154,5
Relación de precios del intercambio	100,0	114,0	105,0	120,8	133,2	129,8	163,8	172,5

Fuente: ONE, *Anuario Estadístico de Cuba*, varios años.

a/ Cifras preliminares.

Cuadro 13

CUBA: ÍNDICES DE VALOR UNITARIO DE EXPORTACIONES E  
IMPORTACIONES, 2000-2007

(Índices 2000 = 100)

	2000	2001	2002	2003	2004	2005	2006	2007 a/
<b>Exportaciones (grupos)</b>								
Total exportaciones	100,0	109,4	95,8	119,5	142,3	152,0	195,4	232,8
Productos industria azucarera	100,0	164,3	119,6	137,5	107,0	154,9	225,9	189,8
Productos de la minería	100,0	68,6	71,3	97,5	164,0	156,1	224,8	347,9
Productos industria del tabaco	100,0	108,8	93,0	109,2	121,0	125,2	123,8	122,5
Productos de la pesca	100,0	106,1	107,9	112,8	118,6	100,0	94,3	115,6
Otros productos	100,0	99,0	102,9	93,1	88,3	84,9	89,9	67,2
<b>Importaciones (grandes categorías económicas)</b>								
Total importaciones	100,0	95,9	91,3	98,9	106,8	117,1	119,3	135,0
Bienes de capital	100,0	99,2	92,6	102,8	104,4	109,5	121,9	126,4
Bienes intermedios	100,0	95,4	93,0	102,2	111,2	128,8	133,1	153,1
Bienes de consumo	100,0	97,4	91,5	93,1	102,4	103,3	99,8	112,5

Fuente: Sobre la base de cifras de ONE.

a/ Cifras preliminares.

Cuadro 14

CUBA: EXPORTACIONES DE BIENES FOB, 2003-2007 a/ b/

	Miles de pesos					Estructura porcentual			Tasas de crecimiento			
	2003	2004	2005	2006	2007 c/	2004	2006	2007 c/	2004	2005	2006	2007 c/
Total de exportaciones de bienes	1 671 631	2 332 118	2 159 453	2 924 558	3 701 410	100,0	100,0	100,0	39,5	-7,4	35,4	26,6
1. Total de productos seleccionados	1 368 978	1 838 025	1 622 163	735 604	790 045	78,8	25,2	21,3	34,3	-11,7	-54,7	7,4
Pescado y marisco fresco y congelado	63 689	87 960	70 941	62 633	79 566	3,8	2,1	2,1	38,1	-19,3	-11,7	27,0
Pescado y marisco en conserva	694	498	1 123	931	1 026	0,0	0,0	0,0	-28,2	125,5	-17,1	10,2
Cítricos	9 316	8 894	5 118	5 729	3 702	0,4	0,2	0,1	-4,5	-42,5	11,9	-35,4
Conservas de frutas y vegetales	44 375	63 880	32 977	22 623	27 949	2,7	0,8	0,8	44,0	-48,4	-31,4	23,5
Azúcar d/	281 747	267 784	149 649	215 802	193 925	11,5	7,4	5,2	-5,0	-44,1	44,2	-10,1
Miel de abejas	13 180	12 813	4 456	6 455	7 045	0,5	0,2	0,2	-2,8	-65,2	44,9	9,1
Bebidas alcohólicas (excepto vinos)	22 787	26 608	24 996	26 241	51 557	1,1	0,9	1,4	16,8	-6,1	5,0	96,5
Tabaco en rama	18 206	10 564	10 743	6 084	6 820	0,5	0,2	0,2	-42,0	1,7	-43,4	12,1
Tabaco torcido	195 980	202 440	209 535	236 788	226 267	8,7	8,1	6,1	3,3	3,5	13,0	-4,4
Sínter de Ni + Co (contenido metálico)	290 373	491 831	480 481	...	...	21,1	...	...	69,4	-2,3	...	...
Óxido de Ni + Co (contenido metálico)	62 956	60 733	67 307	...	...	2,6	...	...	-3,5	10,8	...	...
Sulfuro de Ni + Co (contenido metálico)	263 656	509 688	442 569	...	...	21,9	...	...	93,3	-13,2	...	...
Medicamentos	33 643	26 018	39 085	69 963	90 184	1,1	2,4	2,4	-22,7	50,2	79,0	28,9
Cemento	33 887	32 339	39 334	39 117	43 904	1,4	1,3	1,2	-4,6	21,6	-0,6	12,2
Hierro y acero	34 489	35 975	43 849	43 238	58 100	1,5	1,5	1,6	4,3	21,9	-1,4	34,4
2. Otros productos no especificados	302 653	494 093	537 290	2 188 954	2 911 365	21,2	74,8	78,7	63,3	8,7	307,4	33,0

Fuente: ONE, *Anuario Estadístico de Cuba*, varios años y estimaciones preliminares.

a/ Las cifras del comercio exterior de bienes pueden presentar discrepancias con las del balance de pagos por diferencias en las fuentes y metodologías.

b/ Incluye donativos a partir de 2004.

c/ Cifras preliminares.

d/ Para 2003, corresponde a base 96.



Cuadro 15

CUBA: VOLUMEN DE EXPORTACIONES DE PRINCIPALES PRODUCTOS, 2003-2007 a/

	Unidades	2003	2004	2005	2006	2007 b/	Tasas de crecimiento			
							2004	2005	2006	2007 b/
Pescado y marisco fresco y congelado	Toneladas	6 070	10 126	6 574	7 060	6 924	66,8	-35,1	7,4	-1,9
Pescado y marisco en conserva	Toneladas	146	102	147	147	162	-30,1	44,1	0,0	10,2
Cítricos	Toneladas	31 663	30 931	18 381	11 155	7 635	-2,3	-40,6	-39,3	-31,6
Conservas de frutas y vegetales	Toneladas	49 402	69 809	47 472	29 056	31 519	41,3	-32,0	-38,8	8,5
Azúcar c/	Toneladas	1 799 182	1 827 440	725 108	706 774	738 197	1,6	-60,3	-2,5	4,4
Miel de abejas	Toneladas	6 208	5 863	3 126	4 716	4 504	-5,6	-46,7	50,9	-4,5
Bebidas alcohólicas (excepto vinos)	Hectolitros	220 668	313 430	187 469	193 025	270 747	42,0	-40,2	3,0	40,3
Tabaco en rama	Toneladas	10 064	5 669	5 704	2 770	3 315	-43,7	0,6	-51,4	19,7
Tabaco torcido	Miles de unidades	153 888	179 455	235 181	220 007	214 675	16,6	31,1	-6,5	-2,4
Sínter de Ni + Co (contenido metálico)	Tonelada contenido	31 922	35 872	34 435	34 990	...	12,4	-4,0	1,6	...
Óxido de Ni + Co (contenido metálico)	Tonelada contenido	6 086	3 649	4 225	2 272	...	-40,0	15,8	-46,2	...
Sulfuro de Ni + Co (contenido metálico)	Tonelada contenido	36 467	37 921	36 928	34 437	...	4,0	-2,6	-6,7	...
Cemento	Toneladas	1 021 476	984 227	1 200 889	1 094 734	1 114 874	-3,6	22,0	-8,8	1,8

Fuente: ONE, *Anuario Estadístico de Cuba*, varios años.

a/ A partir de 2004 incluye donativos.

b/ Cifras preliminares.

c/ Para 2003, corresponde a base 96.

Cuadro 16

CUBA: IMPORTACIONES DE PRINCIPALES PRODUCTOS, 2003-2007 a/ b/

	Miles de pesos					Estructura porcentual			Tasas de crecimiento			
	2003	2004	2005	2006	2007 c/	2003	2006	2007 c/	2004	2005	2006	2007 c/
Total de importaciones de bienes	4 612 600	5 562 000	7 533 300	9 420 200	10 082 600	100,0	100,0	100,0	20,6	35,4	25,0	7,0
Total de bienes de consumo	1 158 700	1 360 200	1 669 900	2 124 800	2 135 100	25,1	22,6	21,2	17,4	22,8	27,2	0,5
Carne de ave	76 138	103 060	109 565	118 750	148 853	1,7	1,3	1,5	35,4	6,3	8,4	25,3
Carne en conserva	29 203	47 619	43 995	57 660	57 048	0,6	0,6	0,6	63,1	-7,6	31,1	-1,1
Leche en polvo contenido graso mayor 1,5%	50 813	81 212	116 436	98 346	140 775	1,1	1,0	1,4	59,8	43,4	-15,5	43,1
Pescados y mariscos	30 515	45 787	43 154	28 387	40 583	0,7	0,3	0,4	50,0	-5,8	-34,2	43,0
Arroz consumo	85 062	170 433	246 123	172 437	229 238	1,8	1,8	2,3	100,4	44,4	-29,9	32,9
Conservas de frutas y vegetales	14 801	17 749	21 747	28 350	25 588	0,3	0,3	0,3	19,9	22,5	30,4	-9,7
Frijoles	83 309	83 347	84 943	81 001	109 378	1,8	0,9	1,1	0,0	1,9	-4,6	35,0
Bebidas	22 743	19 354	17 954	18 910	22 056	0,5	0,2	0,2	-14,9	-7,2	5,3	16,6
Muebles	33 298	32 344	40 327	56 126	51 337	0,7	0,6	0,5	-2,9	24,7	39,2	-8,5
Vestuario	104 305	86 267	97 259	115 625	128 882	2,3	1,2	1,3	-17,3	12,7	18,9	11,5
Calzado	79 846	68 757	87 368	101 469	113 040	1,7	1,1	1,1	-13,9	27,1	16,1	11,4
Otros productos no especificados	548 667	604 271	761 029	1 247 739	1 068 322	11,9	13,2	10,6	10,1	25,9	64,0	-14,4
Total de bienes intermedios	2 867 500	3 465 300	4 617 100	5 416 200	6 071 200	62,2	57,5	60,2	20,8	33,2	17,3	12,1
Leche en polvo contenido graso menor 1,5%	48 052	27 879	44 634	45 414	22 780	1,0	0,5	0,2	-42,0	60,1	1,7	-49,8
Trigo en grano	93 778	106 166	123 725	106 463	164 256	2,0	1,1	1,6	13,2	16,5	-14,0	54,3
Maíz en grano	49 292	77 621	92 336	86 600	146 863	1,1	0,9	1,5	57,5	19,0	-6,2	69,6
Harina de trigo	77 136	57 669	40 759	60 853	74 639	1,7	0,6	0,7	-25,2	-29,3	49,3	22,7
Harina animal para pienso	431	346	493	380	682	0,0	0,0	0,0	-19,7	42,5	-22,9	79,5
Caucho	2 934	4 221	2 566	968	1 148	0,1	0,0	0,0	43,9	-39,2	-62,3	18,6
Algodón en fibras	1 635	3 330	1 777	430	1 179	0,0	0,0	0,0	103,7	-46,6	-75,8	174,2
Petróleo y derivados	996 272	1 310 421	1 945 513	2 286 572	...	21,6	24,3	...	31,5	48,5	17,5	.
Aceites vegetales crudos	23 590	20 231	8 634	1 818	13 897	0,5	0,0	0,1	-14,2	-57,3	-78,9	664,4
Amoniaco anhidro	24 074	27 829	33 832	35 202	33 103	0,5	0,4	0,3	15,6	21,6	4,0	-6,0
Sosa cáustica	2 942	4 825	2 315	2 500	1 965	0,1	0,0	0,0	64,0	-52,0	8,0	-21,4
Urea	4 775	12 788	10 560	10 319	18 663	0,1	0,1	0,2	167,8	-17,4	-2,3	80,9
Superfosfato simple	217	254	257	462	4 583	0,0	0,0	0,0	17,1	1,2	79,8	892,0
Superfosfato triple	2 625	207	2 787	8 399	3 575	0,1	0,1	0,0	-92,1	1 246,4	201,4	-57,4
Sulfato de amonio	2 094	1 184	1 775	1 111	1 548	0,0	0,0	0,0	-43,5	49,9	-37,4	39,3
Cloruro de potasio	5 447	5 325	11 320	13 256	16 897	0,1	0,1	0,2	-2,2	112,6	17,1	27,5
Sulfato de potasio	688	2 437	1 796	1 374	1 320	0,0	0,0	0,0	254,2	-26,3	-23,5	-3,9
Herbicidas	15 859	24 417	19 335	27 302	38 223	0,3	0,3	0,4	54,0	-20,8	41,2	40,0
Otros pesticidas	17 303	16 409	15 977	16 122	24 668	0,4	0,2	0,2	-5,2	-2,6	0,9	53,0
Neumáticos	31 953	45 314	62 844	64 054	52 066	0,7	0,7	0,5	41,8	38,7	1,9	-18,7
Papel, cartón y sus manufacturas	97 065	99 273	101 266	113 374	122 627	2,1	1,2	1,2	2,3	2,0	12,0	8,2
Tubos de acero	29 453	38 764	56 431	64 324	82 410	0,6	0,7	0,8	31,6	45,6	14,0	28,1
Metales no ferrosos	33 517	42 390	64 306	87 646	72 154	0,7	0,9	0,7	26,5	51,7	36,3	-17,7
Otros productos no especificados	1 306 368	1 529 230	1 944 072	2 381 257	5 171 949	28,3	25,3	51,3	17,1	27,1	22,5	117,2

32

/Continúa

Cuadro 16 (Conclusión)

	Miles de pesos					Estructura porcentual			Tasas de crecimiento			
	2003	2004	2005	2006	2007 c/	2003	2006	2007 c/	2004	2005	2006	2007 c/
Total de bienes de capital	586 400	736 500	1 246 300	1 879 200	1 876 300	12,7	19,9	18,6	25,6	69,2	50,8	-0,2
Aparatos agrícolas y hortícolas	7 549	5 475	10 921	9 267	22 729	0,2	0,1	0,2	-27,5	99,5	-15,1	145,3
Aparatos de ozonoterapia, oxigenoterapia	7 751	3 700	26 606	8 399	32 667	0,2	0,1	0,3	-52,3	619,1	-68,4	288,9
Aparatos de rayos x para uso médico	6 231	9 572	27 090	6 480	32 569	0,1	0,1	0,3	53,6	183,0	-76,1	402,6
Automóviles y otros vehículos	59 647	55 329	75 246	51 966	50 499	1,3	0,6	0,5	-7,2	36,0	-30,9	-2,8
Aviones y demás aeronaves	898	1 494	54 921	45 152	156 632	0,0	0,5	1,6	66,4	3 576,1	-17,8	246,9
Grupos electrógenos	10 490	11 000	176 566	520 965	329 125	0,2	5,5	3,3	4,9	1 505,1	195,1	-36,8
Maquinaria acondicionamiento de aire paredes	9 171	12 487	14 500	50 423	19 502	0,2	0,5	0,2	36,2	16,1	247,7	-61,3
Otros depósitos y recipientes similares de aluminio	17 878	15 156	30 325	24 184	33 063	0,4	0,3	0,3	-15,2	100,1	-20,3	36,7
Otras máquinas automáticas para procesamiento de datos digitalizado	3 093	7 160	5 851	13 039	21 360	0,1	0,1	0,2	131,5	-18,3	122,9	63,8
Otras máquinas de sondeo o perforadoras de tierra o mínimo	308	732	31 977	39 915	65 689	0,0	0,4	0,7	137,7	4 268,4	24,8	64,6
Otros instrumentos y aparatos de medicina, cirugía	12 425	18 103	31 970	37 198	53 515	0,3	0,4	0,5	45,7	76,6	16,4	43,9
Otros instrumentos y aparatos de oftalmología	2 025	11 136	29 212	102 941	21 102	0,0	1,1	0,2	449,9	162,3	252,4	-79,5
Vehículos automotores de pasajeros	18 227	30 507	58 788	63 104	91 316	0,4	0,7	0,9	67,4	92,7	7,3	44,7
Vehículos automotores para transporte de mercancía	19 574	38 142	43 985	45 640	69 155	0,4	0,5	0,7	94,9	15,3	3,8	51,5
Otros productos no especificados	411 133	516 507	628 342	860 527	877 377	8,9	9,1	8,7	25,6	21,7	37,0	2,0

Fuente: ONE, *Anuario Estadístico de Cuba*, varios años.

a/ Las cifras del comercio exterior de bienes pueden presentar discrepancias con las del balance de pagos por diferencias en las fuentes y metodologías.

b/ A partir del 2004 incluye donativos.

c/ Cifras preliminares.

Cuadro 17

CUBA: INTERCAMBIO COMERCIAL DE BIENES POR CONTINENTES  
Y PRINCIPALES PAÍSES, 2003-2007 a/

(Porcentajes)

	2003	2004	2005	2006	2007 b/
Total (millones de pesos)	6 284	7 947	9 764	12 422	13 784
Total (%)	100,0	100,0	100,0	100,0	100,0
América	41,4	48,5	50,0	44,4	45,5
República Bolivariana de Venezuela	13,7	19,0	23,2	21,3	19,6
Canadá	7,9	9,5	8,0	7,2	10,2
Argentina	0,7	1,5	1,6	0,9	1,1
Brasil	2,0	2,8	3,6	3,6	3,2
México	3,8	3,3	3,0	2,2	1,6
Asia	16,9	15,7	18,1	21,9	25,9
República Popupar de China	9,2	8,4	10,2	14,6	17,8
Japón	2,0	2,3	2,7	1,5	1,7
Viet Nam	1,2	1,8	2,6	1,5	2,0
India	0,2	0,2	0,2	0,2	0,3
Turquía	0,1	0,1	0,1	0,1	0,3
Europa	39,3	34,1	29,4	31,2	25,8
España	12,1	10,3	8,5	8,2	8,4
Países Bajos	7,6	8,8	6,6	6,9	3,8
Alemania	2,2	1,9	3,4	5,2	2,9
Italia	5,5	3,6	3,1	3,5	3,0
Federación Rusa	3,0	2,5	1,9	2,3	2,6
Francia	3,5	2,4	2,2	2,0	1,7
Resto del mundo	2,4	1,7	2,4	2,5	2,8

Fuente: ONE, *Anuario Estadístico de Cuba*, varios años.

a/ Las cifras del período 2004 a 2007 incluyen donativos.

Cuadro 18

## CUBA: INDICADORES SELECCIONADOS DE LA ACTIVIDAD TURÍSTICA, 2003-2007

	2003	2004	2005	2006	2007 a/	Tasas de crecimiento			
						2004	2005	2006	2007 a/
Visitantes (miles)	1 906	2 049	2 319	2 221	2 152	7,5	13,2	-4,2	-3,1
Existencia de habitaciones (miles) b/	43,7	45,2	46,6	46,8	47,1	3,4	3,1	0,4	0,6
Hoteles	40,1	41,9	43,6	44,9	45,7	4,5	4,1	3,0	1,8
5 Estrellas	8,1	8,1	8,5	10,6	11,5	0,0	4,9	24,7	8,5
4 Estrellas	17,0	18,5	19,1	19,7	20,2	8,8	3,2	3,1	2,5
3 Estrellas	7,6	7,7	8,7	9,4	9,3	1,3	13,0	8,0	-1,1
2 Estrellas	4,0	4,1	4,1	3,2	3,0	2,5	0,0	-22,0	-6,3
1 Estrella	3,4	3,5	3,2	2,0	1,7	2,9	-8,6	-37,5	-15,0
Otros establecimientos	3,6	3,3	3,0	1,9	1,4	-8,3	-9,1	-36,7	-26,3
Nivel ocupacional (porcentajes)	61,8	63,5	63,6	61,1	59,7	2,8	0,2	-3,9	-2,3
Ingresos brutos (millones de pesos cubanos convertibles)	1 999	2 114	2 254	2 235	2 237	5,8	6,6	-0,8	0,1
Ingresos por turismo internacional	1 846	1 915	2 005	1 969	1 983	3,7	4,7	-1,8	0,7
Ingresos por transporte internacional	153	199	249	266	254	30,1	25,1	6,8	-4,5
Ingreso medio por visitante (pesos cubanos convertibles por día) c/	157,7	148,9	146,4	146,7	146,9	-5,6	-1,7	0,2	0,1

Fuente: ONE, *Anuario Estadístico de Cuba*, varios años.

a/ Cifras preliminares.

b/ Disponibles para el turismo internacional.

c/ Ingresos brutos de los visitantes entre pernoctación promedio.

Cuadro 19

## CUBA: PRINCIPALES PAÍSES DE ORIGEN DE LOS TURISTAS, 2003-2007 a/

(Cifras absolutas y porcentajes)

	Cifras absolutas					Estructura porcentual				
	2003	2004	2005	2006	2007 b/	2003	2004	2005 b/	2006	2007 b/
Total	1 905 682	2 048 572	2 319 334	2 220 567	2 152 221	100,0	100,0	100,0	100,0	100,0
América del Norte	536 967	613 227	639 610	641 071	700 905	28,2	29,9	27,6	28,9	32,6
Canadá	452 438	563 371	602 377	604 263	660 384	23,7	27,5	26,0	27,2	30,7
Estados Unidos	84 529	49 856	37 233	36 808	40 521	4,4	2,4	1,6	1,7	1,9
Europa	757 879	782 490	832 682	794 487	704 523	39,8	38,2	35,9	35,8	32,7
Inglaterra	120 866	161 189	199 399	211 075	208 122	6,3	7,9	8,6	9,5	9,7
Italia	177 627	178 570	169 317	144 249	134 289	9,3	8,7	7,3	6,5	6,2
España	127 666	146 236	194 103	185 531	133 149	6,7	7,1	8,4	8,4	6,2
Alemania	157 721	143 644	124 527	114 292	103 054	8,3	7,0	5,4	5,1	4,8
Francia	144 548	119 868	107 518	103 469	92 304	7,6	5,9	4,6	4,7	4,3
Holanda	29 451	32 983	37 818	35 871	33 605	1,5	1,6	1,6	1,6	1,6
América Latina	129 882	203 970	315 977	228 309	178 586	6,8	10,0	13,6	10,3	8,3
México	88 787	79 752	89 154	97 984	92 120	4,7	3,9	3,8	4,4	4,3
Argentina	13 929	23 460	24 922	30 383	37 922	0,7	1,1	1,1	1,4	1,8
República Bolivariana de Venezuela	15 228	86 258	185 157	83 832	33 593	0,8	4,2	8,0	3,8	1,6
Chile	11 938	14 500	16 744	16 110	14 951	0,6	0,7	0,7	0,7	0,7
Otros países	480 954	448 885	531 065	556 700	568 207	25,2	21,9	22,9	25,1	26,4

Fuente: ONE, *Anuario Estadístico de Cuba*, varios años.

a/ Según orden de importancia en el año 2007.

b/ Cifras preliminares.

Cuadro 20

CUBA: BALANZA DE PAGOS, 2004-2007 a/

(Millones de dólares)

	2004	2005	2006	2007 b/
Balance en cuenta corriente	116	140	-215	488
Balance comercial c/	-208	1 140	125	1 647
Exportaciones de bienes y servicios	5 630	8 710	9 592	11 893
Bienes	2 180	2 160	2 925	3 701
Servicios	3 450	6 550	6 667	8 192
Importaciones de bienes y servicios	5 838	7 779	9 709	10 375
Bienes	5 098	7 604	9 498	10 083
Servicios	740	175	211	292
Bienes adquiridos en puertos y aeropuertos (saldo neto)	...	209	242	129
Transferencias corrientes (netas) d/	974	-367	278	-199
Servicio de factores	-650	-633	-618	-960
Balance en cuenta de capital	800	...	...	...
Balance global	916	...	...	...

Fuente: CEPAL, sobre la base de una combinación de cifras oficiales de la Oficina Nacional de Estadísticas (ONE), el Banco Central de Cuba (BCC), y estimaciones propias (hasta 2004).

a/ Las cifras del comercio exterior de bienes pueden presentar discrepancias con las de otros cuadros por diferencias en las fuentes y metodologías.

b/ Cifras preliminares.

c/ Incluye el saldo neto de exportaciones e importaciones de bienes adquiridos en puertos y aeropuertos.

d/ Estimaciones de la CEPAL (hasta 2004).

Cuadro 21

## CUBA: SALDO DE LA DEUDA EXTERNA, 2004-2007 a/

(Millones de pesos)

	Total	Corto plazo	Mediano y largo plazo
2004			
Deuda total	5 806,0	1 578,8	4 227,2
Deuda oficial	2 573,0	797,9	1 775,1
Deuda bancaria	1 311,6	423,7	887,9
Deuda con proveedores	1 921,4	357,2	1 564,2
2005			
Deuda total	5 898,2	922,1	4 976,1
Deuda oficial	2 787,3	261,0	2 526,3
Deuda bancaria	1 147,1	346,2	800,9
Deuda con proveedores	1 963,8	314,9	1 648,9
2006			
Deuda total	7 793,7	1 947,6	5 846,1
Deuda oficial	3 945,2	733,7	3 211,5
Deuda bancaria	1 371,2	317,5	1 053,7
Deuda con proveedores	2 477,3	896,4	1 580,9
2007			
Deuda total	8 908,2	1 981,9	6 926,3
Deuda oficial	4 539,6	645,2	3 894,4
Deuda bancaria	1 862,1	756,2	1 105,9
Deuda con proveedores	2 506,5	580,5	1 926,0

Fuente: Banco Central de Cuba (véase AEE Cuba 2006).

a/ Se refiere solamente a la deuda activa que refleja las transacciones financieras y comerciales activas, y su saldo está en función de los nuevos financiamientos obtenidos y los pagos realizados. La deuda inmovilizada —que se refiere a aquella que no ha sido objeto de reestructuración desde 1986— asciende a 7591,7 millones de pesos. De este monto, 60,2 % corresponde a deuda oficial perteneciente fundamentalmente a acreedores del Club de París.



## Cuadro 22

## CUBA: INDICADORES DEL EMPLEO, 2000-2007

(Miles de trabajadores)

Concepto	2000	2001	2002	2003	2004	2005	2006	2007 a/
Población económicamente activa	4 631,5	4 696,7	4 714,3	4 716,6	4 729,4	4 816,4	4 847,3	4 956,4
Mujeres	1 700,0	1 696,6	1 710,6	1 719,6	1 724,0	1 762,9	1 808,9	1 887,0
Hombres	2 931,5	3 000,1	3 003,7	2 997,0	3 005,4	3 053,5	3 038,4	3 069,4
Población en edad de trabajar	6 608,6	6 622,1	6 641,1	6 654,9	6 662,6	6 679,9	6 721,1	6 721,3
Mujeres	3 155,4	3 161,5	3 170,8	3 171,6	3 170,4	3 172,0	3 187,9	3 181,9
Hombres	3 453,2	3 460,6	3 470,3	3 483,3	3 492,2	3 507,9	3 533,2	3 539,4
Ocupados en la economía	4 379,3	4 505,1	4 558,2	4 607,0	4 641,7	4 722,5	4 754,6	4 867,7
Mujeres	1 559,5	1 598,8	1 631,4	1 661,2	1 686,0	1 724,0	1 768,8	1 851,7
Hombres	2 819,8	2 906,3	2 926,8	2 945,8	2 955,7	2 998,5	2 985,8	3 016,0
De ello: Industria	702,0	718,9	693,9	593,7	567,2	661,9	631,6	648,2
Agropecuario	931,8	980,8	1 028,4	1 048,8	1 048,7	1 019,7	1 011,1	970,7
Construcción	223,6	209,0	192,4	189,5	183,6	223,8	225,8	227,3
Servicios comunales y personales	213,2	207,3	180,9	189,5	189,4	200,9	202,1	206,1
Ciencia y técnica	28,8	29,7	30,1	30,6	34,3	34,0	35,1	38,2
Educación	372,5	397,5	423,1	430,4	447,5	531,9	563,1	282,8
Salud pública, asistencia social, deporte y turismo	346,0	355,6	364,0	382,8	402,4	493,6	552,7	596,9
Cultura y arte	62,8	69,3	68,9	71,4	72,6	93,9	101,1	108,2
Productividad del trabajo (pesos cubanos)	6 972	6 980	7 023	7 213	7 545	8 295	9 268	9 727
Esfera material	7 597	7 551	7 519	7 937	8 182	7 763	9 257	9 644
De ello: Industria	8 574	8 351	8 747	10 091	10 715	9 253	9 924	10 422
Agropecuario	1 850	1 756	1 638	1 664	1 657	1 479	1 266	1 653
Construcción	8 418	8 611	9 127	9 761	11 039	10 633	14 311	13 315
Tasa de desocupación (%)	5,4	4,1	3,3	2,3	1,9	1,9	1,9	1,8
Mujeres	8,3	5,8	4,6	3,4	2,2	2,2	2,2	1,9
Hombres	3,8	3,1	2,6	1,7	1,7	1,8	1,7	1,7
Salarios nominales								
Salario medio (pesos cubanos)	234,0	252,0	261,0	273,0	284,0	330,0	387,0	408,0
Salario medio (pesos cubanos + pesos convertibles) b/	259,0	283,0	315,0	339,0	355,0	395,0	452,0	481,0
Salario mínimo (pesos cubanos)	100,0	100,0	100,0	100,0	100,0	225,0	225,0	225,0
Índice de precios al consumidor (2000 = 100)	100,0	112,0	106,1	108,2	105,9	108,9	114,5	121,8
Salarios reales								
Salario medio (pesos cubanos)	234,0	225,1	246,0	252,2	268,2	303,0	338,1	334,9
Salario medio (pesos cubanos + pesos convertibles) b/	259,0	252,8	296,9	313,2	335,2	362,7	394,9	394,8
Salario mínimo (pesos cubanos)	100,0	89,3	94,3	92,4	94,4	206,6	196,6	184,7
Índices de los salarios reales (2000 = 100)								
Salario medio (pesos cubanos)	100,0	96,2	105,1	107,8	114,6	129,5	144,5	143,1
Salario medio (pesos cubanos + pesos convertibles) b/	100,0	97,6	114,6	120,9	129,4	140,0	152,5	152,4
Salario mínimo (pesos cubanos)	100,0	89,3	94,3	92,4	94,4	206,6	196,6	184,7
Indicadores de empleo formal (miles de trabajadores) c/	3 993,0	4 098,0	4 149,1	4 157,2	4 174,1	4 271,2	4 336,5	4 375,1

Fuente: Sobre la base de cifras de la ONE.

a/ Esta información se implementa en la Encuesta Nacional de Ocupación a partir del año 2006 y se refiere a los ocupados que trabajan menos de 44 horas semanales por razones ajenas a su voluntad, generalmente por limitaciones productivas y administrativas, aunque pueden estar presentes problemas personales.

b/ Los pagos en pesos convertibles no constituyen salarios; se consideran ingresos por estimulación y lo recibe el 19% de los ocupados.

c/ Excluye campesinos privados, trabajadores por cuenta propia y cooperativistas privados, aun cuando estén cubiertos por la seguridad social.

Cuadro 23

## CUBA: INDICADORES DEMOGRÁFICOS SELECCIONADOS, 2002-2007

	2002	2003	2004	2005	2006	2007 a/
Población total (miles)	11 200,4	11 230,1	11 241,3	11 243,7	11 239,2	11 236,8
Población media (miles)	11 184,5	11 215,2	11 235,7	11 242,3	11 241,5	11 238,0
Tasa de crecimiento (por 1 000 habitantes)	2,8	2,6	1,0	0,2	-0,4	-0,2
Relación de masculinidad (hombres x 1 000 mujeres)	1 003	1 003	1 003	1 003	1 003	1 003
Densidad de población (habitantes por km <sup>2</sup> )	101,0	101,3	102,3	102,3	102,3	102,3
Población urbana (%)	75,9	75,8	75,6	75,6	75,5	75,4
Tasa de natalidad (por 1 000 habitantes)	12,6	12,2	11,3	10,8	9,9	10,0
Tasa de mortalidad (por 1 000 habitantes)	6,6	7,0	7,2	7,5	7,2	7,3
Tasa de mortalidad infantil (por 1 000 nacidos vivos)	6,5	6,3	5,8	6,2	5,3	5,3
Tasa global de fecundidad (hijos por mujer)	1,68	1,63	1,54	1,49	1,39	1,43
Tasa bruta de reproducción (hijas por mujer)	0,82	0,79	0,75	0,73	0,67	0,69
Tasa de nupcialidad (por 1 000 habitantes)	5,1	4,9	4,5	4,6	5,0	5,1
Tasa de divorcialidad (por 1 000 habitantes)	3,2	3,0	3,2	3,1	3,2	3,1
Grado de envejecimiento (%)	14,7	15,0	15,4	15,7	15,9	16,6
Relación de dependencia (por 1 000 habitantes de 15 a 59 años)	543,4	541,0	537,0	532	524,0	528,0
Esperanza de vida al nacer (período 2001-2003) (años)	77,0	77,0	77,0	77,0	77,0	77,0

Fuente: Sobre la base de cifras de la ONE.

a/ Cifras preliminares.

Cuadro 24

## CUBA: INDICADORES DE DESARROLLO SOCIAL, EDUCACIÓN, 2003-2008

Educación	Cursos					Tasas de crecimiento			
	2003/2004	2004/2005	2005/2006	2006/2007	2007/2008 a/	2004/2005	2005/2006	2006/2007	2007/2008 a/
Matrícula total (miles)	2 586,0	2 650,3	2 718,9	2 978,8	3 081,1	2,5	2,6	9,6	3,4
De ello: Primaria	856,5	848,2	844,2	838,6	827,8	-1,0	-0,5	-0,7	-1,3
Media	987,2	1 000,7	972,1	969,4	943,5	1,4	-2,9	-0,3	-2,7
Adultos	271,9	245,5	228,7	330,9	388,7	-9,7	-6,8	44,7	17,5
Superior	273,1	361,8	487,5	658,1	744,0	32,5	34,7	35,0	13,1
Niños matriculados en círculos infantiles de 0 a 5 años por 10 000 niños en esas edades	1 713	1 701	1 648	1 717	1 768	-0,7	-3,1	4,2	3,0
Alumno/personal docente en primaria (unidades)	10,8	10,9	10,5	10,2	10,2	0,9	-3,7	-2,9	0,0
Alumno/personal docente en secundaria básica (unidades)	12,0	10,8	10,1	9,7	9,6	-10,0	-6,5	-4,0	-1,0
Participantes en educación de postgrado	464,8	486,5	599,4	645,5	656,5	4,7	23,2	7,7	1,7
De ello: Maestrías y especialidades	49,3	37,4	113,1	143,6	192,2	-24,1	202,4	27,0	33,8
Doctorados	2,9	2,5	4,1	3,9	5,4	-13,8	64,0	-4,9	38,5
Graduados total	500,6	558,8	582,7	640,3	...	11,6	4,3	9,9	...
De ello: Primaria	149,2	144,2	138,7	138,2	...	-3,4	-3,8	-0,4	...
Media	276,1	286,5	294,8	290,5	...	3,8	2,9	-1,5	...
Adultos	43,4	96,8	104,1	153,1	...	123,0	7,5	47,1	...
Superior	19,9	23,9	32,4	44,7	...	20,1	3,1	38,0	...
Retención escolar según ciclo terminado en: (%)									
Primaria	99,2	99,6	99,3	99,8	...	0,4	-0,3	0,5	...
Secundaria básica	95,3	96,7	97,1	98,4	...	1,5	0,4	1,3	...
Preuniversitario	77,5	76,2	78,1	81,6	...				...
Técnica y profesional	66,2	74,3	79,4	84,1	...	12,2	6,9	5,9	...
Tasa neta de matrícula enseñanza primaria (6 a 11 años) (%)	99,1	98,9	99,4	99,4	...	-0,2	0,5	0,0	...
Tasa neta de matrícula enseñanza secundaria (12 a 17 años) (%)	85,1	86,0	86,0	86,0	...	1,1	0,0	0,0	...
Tasa bruta de matrícula en la educación terciaria (18 a 24 años) (%)	27,4	35,4	46,4	59,2	65,4	29,2	31,1	27,6	10,5

Fuente: Sobre la base de cifras de la ONE.

a/ Cifras preliminares.

Cuadro 25

## CUBA: INDICADORES DE DESARROLLO SOCIAL, SALUD, 2003-2007

Salud pública	2003	2004	2005	2006	2007 a/	Tasas de crecimiento			
						2004	2005	2006	2007 a/
Médicos (unidades)	68 017	69 713	70 594	71 489	72 416	2,5	1,3	1,3	1,3
Estomatólogos (unidades)	10 167	10 452	10 554	10 751	10 887	2,8	1,0	1,9	1,3
Habitantes/médico (unidades)	165	161	159	158	155	-2,4	-1,2	-0,8	-1,7
Habitantes/estomatólogo (unidades)	1 107	1 075	1 066	1 049	1 032	-2,9	-0,8	-1,6	-1,6
Consultas médicas por habitante (unidades)	6,4	5,5	5,3	5,4	5,4	-14,1	-3,6	1,9	0,0
Externas	4,7	3,8	3,5	3,5	3,5	-19,1	-7,9	0,0	0,0
Cuerpo de guardia	1,7	1,7	1,8	1,9	1,9	0,0	5,9	5,6	0,0
Consultas estomatológicas por habitante	2,5	1,8	1,6	1,6	1,5	-28,0	-11,1	0,0	-6,3
Ingresos en hogares maternos (por 1 000 nacidos vivos)	41,6	43,5	44,8	48,0	49,0	4,6	3,0	7,1	2,1
Tasa de mortalidad infantil (por 1 000 nacidos vivos)	6,3	5,8	6,2	5,3	5,3	-7,9	6,9	-14,5	0,0
Tasa de mortalidad niños menores de 5 años (por 1 000 nacidos vivos)	8,0	7,7	8,0	7,1	6,7	-3,8	3,9	-11,3	-5,6
Tasa de mortalidad materna (por 100 000 nacidos vivos)	39,5	38,5	51,4	49,4	30,2	-2,5	33,5	-3,9	-38,8
Índice de bajo peso al nacer (%)	5,5	5,5	5,4	5,4	5,2	0,0	-1,8	0,0	-3,7
Tasas de las principales causas de muerte de todas las edades (por 100 000 habitantes)									
Enfermedades del corazón	181,7	187,3	199,9	189,7	187,3	3,1	6,7	-5,1	-1,3
Tumores malignos	162,9	166,8	170,4	175,9	181,2	2,4	2,2	3,2	3,0
Enfermedades cerebrovasculares	72,8	73,4	77,9	74,2	75,4	0,8	6,1	-4,7	1,7
Influenza y neumonía	50,2	54,4	56,9	50,5	51,1	8,4	4,6	-11,3	1,3
Accidentes	39,2	39,6	40,9	37,1	37,2	1,0	3,3	-9,3	0,2
Enfermedades crónicas de las vías respiratorias inferiores	25,9	27,7	27,4	25,0	28,2	6,9	-1,1	-8,9	12,8
Enfermedades de las arterias, artereolas y vasos capilares	28,6	29,2	29,5	25,1	25,0	2,1	1,0	-14,8	-0,6
Diabetes mellitus	15,1	16,7	18,0	18,6	18,2	10,6	7,8	3,2	-1,8
Lesiones autoinflingidas accidentalmente	13,3	13,5	12,4	12,2	11,5	1,5	-8,1	-1,3	-5,8
Cirrosis y otras enfermedades crónicas del hígado	9,4	9,6	10,5	9,2	9,1	2,1	9,4	-12,2	-1,4

Fuente: Sobre la base de cifras de la ONE.

a/ Cifras preliminares.

Cuadro 26

## CUBA: INDICADORES DE DESARROLLO SOCIAL, ASISTENCIA SOCIAL, 2003-2007

(Unidades)

Asistencia social	2003	2004	2005	2006	2007 a/	Tasas de crecimiento			
						2004	2005	2006	2007 a/
Gastos por la asistencia social b/	215,7	261,9	414,4	572,4	590,7	21,4	58,2	38,1	3,2
Beneficiarios de la asistencia social	395 821	476 512	535 134	599 505	595 181	20,4	12,3	12,0	-0,7
Núcleos protegidos por la asistencia social	213 390	257 038	301 045	328 462	334 692	20,5	17,1	9,1	1,9
Adultos mayores beneficiarios de la asistencia social	75 229	112 025	116 958	143 483	145 275	48,9	4,4	22,7	1,2
Personas con discapacidad beneficiarias de la asistencia social	70 612	80 114	85 152	97 347	98 727	13,5	6,3	14,3	1,4
Madres de hijos con discapacidad severa beneficiarias de la asistencia social	5 082	6 645	6 670	7 462	7 789	30,8	0,4	11,9	4,4
Domicilio	1 721	5 393	9 817	13 537	16 182	213,4	82,0	37,9	19,5
Unidades de asistencia social	352	353	382	398	407	0,3	8,2	4,2	2,3
Hogares de ancianos	141	141	143	142	144	0,0	1,4	-0,7	1,4
Casas de abuelos	177	178	201	219	226	0,6	12,9	9,0	3,2
Hogares de impedidos físicos y mentales	34	34	38	37	37	0,0	11,8	-2,6	0,0

Fuente: Sobre la base de cifras de la ONE.

a/ Cifras preliminares.

## CUBA: INGRESOS Y GASTOS DEL ESTADO, 2004-2007

	2004	2005	2006	2007 a/	2008 a/	2004	2006 a/	2007 a/	2005	2006 a/	2007 a/
1. Ingresos netos totales	18 822	25 211	31 633	38 095	39 167	49,3	60,0	65,0	33,9	25,5	20,4
1.1 Ingresos corrientes	18 774	24 899	31 265	37 086	38 531	49,1	59,3	63,3	32,6	25,6	18,6
1.1.1 Tributarios	13 952	17 840	24 021	26 122	26 083	36,5	45,5	44,6	27,9	34,6	8,7
1.1.1.1 Indirectos	8 096	9 844	15 342	15 875	15 731	21,2	29,1	27,1	21,6	55,9	3,5
Impuesto de circulación y sobre ventas	7 334	9 036	14 204	14 464	14 347	19,2	26,9	24,7	23,2	57,2	1,8
Impuesto sobre los servicios	762	808	1 138	1 412	1 384	2,0	2,2	2,4	5,9	40,9	24,0
1.1.1.2 Directos	5 856	7 997	8 679	10 246	10 352	15,3	16,5	17,5	36,6	8,5	18,1
Impuesto sobre utilidades	1 973	2 126	2 040	2 999	2 916	5,2	3,9	5,1	7,7	-4,0	47,0
Impuesto por utilización de la fuerza de trabajo	1 294	2 962	3 192	3 417	3 574	3,4	6,1	5,8	129,0	7,8	7,0
Impuesto sobre ingresos personales	330	326	328	404	384	0,9	0,6	0,7	-1,2	0,8	23,0
Contribución a la seguridad social	1 566	1 778	2 209	2 412	2 472	4,1	4,2	4,1	13,5	24,2	9,2
Otros impuestos y derechos	693	805	911	1 015	1 007	1,8	1,7	1,7	16,2	13,1	11,5
1.1.2 No tributarios	4 822	7 059	7 244	10 964	12 448	12,6	13,7	18,7	46,4	2,6	51,4
Aportes de empresas estatales	2 258	2 624	2 282	2 513	2 753	5,9	4,3	4,3	16,2	-13,0	10,1
Otros ingresos no tributarios b/	2 564	4 435	4 962	8 451	9 695	6,7	9,4	14,4	73,0	11,9	70,3
1.2 De capital	417	625	794	1 344	963	1,1	1,5	2,3	49,9	27,1	69,3
Depreciación	400	611	757	1 270	947	1,0	1,4	2,2	52,8	23,8	67,9
Venta de activos fijos	17	14	38	74	16	0,0	0,1	0,1	-17,6	168,6	97,6
1.3 Devoluciones	369	313	426	335	327	1,0	0,8	0,6	-15,3	36,4	-21,4
1.4 Ingresos extraordinarios	...	...	...	...	...	0,0	0,0	0,0	...	...	...
2. Gastos totales	20 242	27 156	33 327	39 993	41 741	53,0	63,2	68,2	34,2	22,7	20,0
2.1 Gastos corrientes	17 955	24 092	28 505	35 121	38 741	47,0	54,0	59,9	34,2	18,3	23,2
2.1.1 Actividades presupuestadas	13 787	18 758	21 525	27 421	30 199	36,1	40,8	46,8	36,1	14,8	27,4

/Continúa

Cuadro 27 (Conclusión)

	2004	2005	2006 a/	2007 a/	2008 a/	2004	2006 a/	2007 a/	2005	2006 a/	2007 a/
Educación	3 601	4 819	5 310	7 110	7 711	9,4	10,1	12,1	33,8	10,2	33,9
Salud	2 089	3 169	3 735	5 792	7 163	5,5	7,1	9,9	51,7	17,9	55,1
Defensa y orden interior	1 317	1 650	1 708	1 892	2 050	3,4	3,2	3,2	25,3	3,5	10,8
Seguridad social	2 172	2 917	3 526	3 727	3 950	5,7	6,7	6,4	34,3	20,9	5,7
Administración	632	816	971	1 111	1 197	1,7	1,8	1,9	29,2	18,9	14,5
Viviendas y servicios comunales	1 060	1 346	1 469	1 626	1 650	2,8	2,8	2,8	27,0	9,1	10,7
Esfera productiva	260	443	555	958	1 260	0,7	1,1	1,6	70,6	25,3	72,6
Cultura y arte	570	780	922	1 201	1 223	1,5	1,7	2,0	36,9	18,2	30,3
Ciencia y tecnología	211	247	292	473	669	0,6	0,6	0,8	17,2	18,3	62,0
Deportes	242	367	455	516	531	0,6	0,9	0,9	51,5	24,0	13,4
Bienestar (asistencia social)	596	996	1 188	1 190	1 225	1,6	2,3	2,0	67,0	19,3	0,2
Otras actividades	1 038	1 208	1 395	1 824	1 572	2,7	2,6	3,1	16,4	15,5	30,8
Variación cuentas por pagar	...	...	...	...	...	...	...	...	...	...	...
Del total:											
Salarios (gastos de personal)	5 565	6 393	7 758	10 717	11 306	14,6	14,7	18,3	14,9	21,3	38,1
Otros gastos	8 222	12 365	13 767	16 704	18 893	21,5	26,1	28,5	50,4	11,3	21,3
2.1.2 Transferencias al sector empresarial y cooperativo	3 652	4 288	5 044	6 179	5 722	9,6	9,6	10,5	17,4	17,6	22,5
Subsidios por pérdidas	1 197	1 249	1 039	784	682	3,1	2,0	1,3	4,3	-16,8	-24,5
Subsidios por diferencias de precios y a productos	1 452	1 346	1 374	1 664	1 840	3,8	2,6	2,8	-7,3	2,1	21,1
Otros	955	1 549	2 495	3 730	3 200	2,5	4,7	6,4	62,2	61,1	49,5
Ayuda económica a las UVC c/	48	144	136	...	...	0,1	0,3	0,0	200,6	-5,8	-100,0
2.1.3 Operaciones financieras	516	1 046	1 936	1 521	2 200	1,4	3,7	2,6	102,8	85,1	-21,5
2.1.4 Gastos extraordinarios	...	...	...	...	...	...	...	...	...	...	...
2.1.5 Reservas	...	...	...	...	620	...	...	...	...	...	...
2.2 Gastos de capital	2 287	3 064	4 821	4 872	3 000	6,0	9,1	8,3	34,0	57,3	1,1
3. Resultado en operaciones corrientes	450	494	2 333	1 630	83	1,2	4,4	2,8	...	...	...
4. Saldo fiscal	-1 419	-1 945	-1 694	-1 897	-2 574	-3,7	-3,2	-3,2	...	...	...
PIB a precios corrientes (ONE)	38 203	42 644	52 743	58 604	...	100,0	100,0	100,0	...	...	...

Fuente: Ministerio de Finanzas y Precios y Oficina Nacional de Estadísticas.

a/ Cifras preliminares de cierre de 2007 y Presupuesto aprobado por Ley para 2008.

b/ Incluye diferencial de precios del comercio exterior, otras contribuciones empresariales e ingresos externos netos.

c/ Unidades Básicas de Producción Cooperativa (UBPC). Entre 2000 y 2006 fueron compensaciones a productores agropecuarios.

Cuadro 28

## CUBA: INGRESOS Y GASTOS DEL GOBIERNO CENTRAL, 2004-2007

	Millones de pesos					Porcentaje del PIB			Tasas de crecimiento		
	2004	2005	2006	2007 a/	2008 a/	2004	2006	2007 a/	2005	2006	2007 a/
1. Ingresos netos totales	12 930	18 762	22 801	26 955	27 492	33,8	43,2	46,0	45,1	21,5	18,2
1.1 Ingresos corrientes	12 740	18 315	22 215	25 829	26 736	33,3	42,1	44,1	43,8	21,3	16,3
1.1.1 Tributarios	9 115	12 431	16 046	16 460	16 006	23,9	30,4	28,1	36,4	29,1	2,6
1.1.1.1 Indirectos	5 443	6 797	11 171	10 693	10 193	14,2	21,2	18,2	24,9	64,4	-4,3
Impuesto de circulación y sobre ventas	5 265	6 577	10 549	9 847	9 395	13,8	20,0	16,8	24,9	60,4	-6,7
Impuestos especiales	0	0	0	0	0	0,0	0,0	0,0	...	...	...
Impuesto sobre los servicios	178	220	622	846	798	0,5	1,2	1,4	23,6	182,7	36,0
1.1.1.2 Directos	3 672	5 634	4 875	5 767	5 813	9,6	9,2	9,8	53,4	-13,5	18,3
Impuesto sobre utilidades	1 457	1 561	1 415	2 287	2 232	3,8	2,7	3,9	7,1	-9,4	61,6
Impuesto por utilización de la fuerza de trabajo	77	1 619	480	193	250	0,2	0,9	0,3	2 002,6	-70,4	-59,8
Impuesto sobre ingresos personales	0	0	0	0	0	0,0	0,0	0,0	...	...	...
Contribución a la seguridad social	1 566	1 778	2 209	2 412	2 472	4,1	4,2	4,1	13,5	24,2	9,2
Otros impuestos y derechos	572	676	771	875	859	1,5	1,5	1,5	18,2	14,1	13,5
1.1.2 No tributarios	3 625	5 884	6 169	9 369	10 730	9,5	11,7	16,0	62,3	4,8	51,9
Aportes de empresas estatales	1 890	2 273	2 009	2 148	2 424	4,9	3,8	3,7	20,3	-11,6	6,9
Otros ingresos no tributarios b/	1 735	3 611	4 160	7 221	8 306	4,5	7,9	12,3	108,1	15,2	73,6
1.2 De capital	417	625	794	1 344	962	1,1	1,5	2,3	49,9	27,0	69,3
Depreciación	400	611	756	1 270	947	1,0	1,4	2,2	52,8	23,7	68,0
Venta de activos fijos	17	14	38	74	15	0,0	0,1	0,1	-17,6	171,4	94,7
1.3 Devoluciones	227	178	208	218	206	0,6	0,4	0,4	-21,6	16,9	4,8
1.4 Ingresos extraordinarios	0	0	0	0	0	0,0	0,0	0,0	...	...	...
2. Gastos totales	14 350	20 707	24 495	28 852	30 066	37,6	46,4	49,2	44,3	18,3	17,8
2.1 Gastos corrientes	12 063	17 643	19 674	23 980	27 066	31,6	37,3	40,9	46,3	11,5	21,9
2.1.1 Actividades presupuestadas	7 062	10 535	10 408	15 015	17 314	18,5	19,7	25,6	49,2	-1,2	44,3



Cuadro 28 (Conclusión)

	Millones de pesos					Porcentaje del PIB			Tasas de crecimiento		
	2004	2005	2006	2007 a/	2008 a/	2004	2006	2007 a/	2005	2006	2007 a/
Educación	1 036	1 884	1 549	3 183	3 628	2,7	2,9	5,4	81,9	-17,8	105,5
Salud	152	727	197	1 911	3 109	0,4	0,4	3,3	378,3	-72,9	870,1
Defensa y orden interior	1 303	1 640	1 695	1 876	2 033	3,4	3,2	3,2	25,9	3,4	10,7
Seguridad social	2 172	2 917	3 526	3 727	3 950	5,7	6,7	6,4	34,3	20,9	5,7
Administración	359	501	547	631	708	0,9	1,0	1,1	39,6	9,2	15,4
Viviendas y servicios comunales	214	324	245	279	296	0,6	0,5	0,5	51,4	-24,4	13,9
Esfera productiva	218	373	463	546	791	0,6	0,9	0,9	71,1	24,1	17,9
Cultura y arte	228	358	323	472	515	0,6	0,6	0,8	57,0	-9,8	46,1
Ciencia y tecnología	203	241	286	435	575	0,5	0,5	0,7	18,7	18,7	52,1
Deportes	43	95	60	57	69	0,1	0,1	0,1	120,9	-36,8	-5,0
Bienestar (asistencia social)	140	307	167	150	125	0,4	0,3	0,3	119,3	-45,6	-10,2
Otras actividades	994	1 168	1 350	1 748	1 515	2,6	2,6	3,0	17,5	15,6	29,5
Variación cuentas por pagar						0,0	0,0		...	...	...
Del total:	7 062	10 535	10 408	15 015	17 314	18,5	19,7	25,6	49,2	-1,2	44,3
Salarios (gastos de personal)	1 986	2 181	1 645	3 461	3 651	5,2	3,1	5,9	9,8	-24,6	110,4
Otros gastos	5 076	8 354	8 763	11 554	13 663	13,3	16,6	19,7	64,6	4,9	31,8
2.1.2 Transferencias al sector empresarial y cooperativo	3 520	4 187	4 925	6 111	5 715	9,2	9,3	10,4	18,9	17,6	24,1
Subsidios por pérdidas	1 074	1 154	925	724	682	2,8	1,8	1,2	7,4	-19,8	-21,7
Subsidios por diferencias de precios y a productos	1 452	1 347	1 374	1 664	1 840	3,8	2,6	2,8	-7,2	2,0	21,1
Otros	946	1 542	2 491	3 723	3 193	2,5	4,7	6,4	63,0	61,5	49,5
Ayuda económica a las UBPC c/	48	144	135	0	0	0,1	0,3	0,0	200,0	-6,3	...
2.1.3 Transferencias a gobiernos locales	965	1 875	2 405	1 333	1 249	2,5	4,6	2,3	94,3	28,3	-44,6
2.1.4 Operaciones financieras	516	1 046	1 936	1 521	2 200	1,4	3,7	2,6	102,7	85,1	-21,4
2.1.5 Gastos extraordinarios	0	0	0	0	0	0,0	0,0	0,0	...	...	...
2.1.6 Reservas	0	0	0	0	588	0,0	0,0	0,0	...	...	...
2.2 Gastos de capital	2 287	3 064	4 821	4 872	3 000	6,0	9,1	8,3	34,0	57,3	1,1
3. Resultado en operaciones corrientes	450	494	2 333	1 631	52	1,2	4,4	2,8	9,8	372,3	-30,1
4. Saldo fiscal	-1 420	-1 945	-1 694	-1 897	-2 574	-3,7	-3,2	-3,2	37,0	-12,9	12,0
Resultado primario	-1 146	-1 425	-1 043	-1 064	-1 709	-3,0	-2,0	-1,8	24,3	-26,8	2,0
Resultado global											
PIB a precios corrientes (ONE)	38 203	42 644	52 743	58 604	...						

Fuente: Ministerio de Finanzas y Precios y Oficina Nacional de Estadísticas.

a/ Cifras preliminares de cierre de 2007 y presupuesto aprobado por Ley para 2008.

b/ Incluye diferencial de precios del comercio exterior, otras contribuciones empresariales e ingresos externos netos.

c/ Unidades Básicas de Producción Cooperativa (UBPC). Entre 2000 y 2006 fueron compensaciones a productores agropecuarios.

Cuadro 29

## CUBA: INGRESOS Y GASTOS DE LOS GOBIERNOS LOCALES, 2004-2007

	Gobierno local (millones de pesos)					Porcentajes del PIB				Tasas de crecimiento		
	2004	2005	2006	2007 a/	2008 a/	2004	2005	2006	2007 a/	2005	2006	2007 a/
1. Ingresos netos totales	6 857	8 884	11 237	12 474	12 923	17,9	20,8	21,3	21,3	29,6	26,5	11,0
1.1 Ingresos corrientes	6 999	9 019	11 455	12 591	13 044	18,3	21,1	21,7	21,5	28,9	27,0	9,9
1.1.1 Tributarios	4 837	5 409	7 975	9 662	10 077	12,7	12,7	15,1	16,5	11,8	47,4	21,2
1.1.1.1 Indirectos	2 653	3 047	4 171	5 183	5 539	6,9	7,1	7,9	8,8	14,9	36,9	24,3
Impuesto de circulación y sobre ventas	2 069	2 459	3 655	4 618	4 953	5,4	5,8	6,9	7,9	18,8	48,6	26,3
Impuestos especiales	0	0	0	0	0	0,0	0,0	0,0	0,0	...	...	...
Impuesto sobre los servicios	584	588	516	565	586	1,5	1,4	1,0	1,0	0,7	-12,2	9,5
1.1.1.2 Directos	2 184	2 362	3 804	4 479	4 538	5,7	5,5	7,2	7,6	8,2	61,0	17,7
Impuesto sobre utilidades	516	565	625	712	684	1,4	1,3	1,2	1,2	9,5	10,6	13,9
Impuesto por utilización de la fuerza de trabajo	1 217	1 343	2 712	3 224	3 323	3,2	3,1	5,1	5,5	10,4	101,9	18,9
Impuesto sobre ingresos personales	330	326	328	403	384	0,9	0,8	0,6	0,7	-1,2	0,6	22,9
Contribución a la seguridad social	0	0	0	0	0	0,0	0,0	0,0	0,0	...	...	...
Otros impuestos y derechos	121	128	139	140	147	0,3	0,3	0,3	0,2	5,8	8,6	0,7
1.1.2 No tributarios	2 162	3 610	3 480	2 929	2 967	5,7	8,5	6,6	5,0	67,0	-3,6	-15,8
Aportes de empresas estatales	368	351	273	365	329	1,0	0,8	0,5	0,6	-4,6	-22,2	33,7
Otros ingresos no tributarios b/	829	824	802	1 231	1 389	2,2	1,9	1,5	2,1	-0,6	-2,7	53,5
Transferencias del Gobierno Central	965	2 435	2 405	1 333	1 249	2,5	5,7	4,6	2,3	152,3	-1,2	-44,6
1.2 De capital	0	0	0	0	0	0,0	0,0	0,0	0,0	...	...	...
Depreciación	0	0	0	0	0	0,0	0,0	0,0	0,0	...	...	...
Venta de activos fijos	0	0	0	0	0	0,0	0,0	0,0	0,0	...	...	...
1.3 Devoluciones	142	135	218	117	121	0,4	0,3	0,4	0,2	-4,9	61,5	-46,3
1.4 Ingresos extraordinarios	0	0	0	0	0	0,0	0,0	0,0	0,0	...	...	...
2. Gastos totales	6 857	8 884	11 237	12 474	12 923	17,9	20,8	21,3	21,3	29,6	26,5	11,0
2.1 Gastos corrientes	6 857	8 884	11 237	12 474	12 923	17,9	20,8	21,3	21,3	29,6	26,5	11,0

/Continúa

Cuadro 29 (Continuación)

	Gobierno local (millones de pesos)					Porcentajes del PIB				Tasas de crecimiento		
	2004	2005	2006	2007 a/	2008 a/	2004	2005	2006	2007 a/	2005	2006	2007 a/
2.1.1 Actividades presupuestadas	6 725	8 782	11 117	12 406	12 885	17,6	20,6	21,1	21,2	30,6	26,6	11,6
Educación	2 565	2 935	3 761	3 927	4 083	6,7	6,9	7,1	6,7	14,4	28,1	4,4
Salud	1 937	3 002	3 539	3 882	4 053	5,1	7,0	6,7	6,6	55,0	17,9	9,7
Defensa y orden interior	12	10	12	16	16	0,0	0,0	0,0	0,0	-16,7	20,0	33,3
Seguridad social	0	0	0	0	0	0,0	0,0	0,0	0,0	...	...	...
Administración	273	315	424	481	489	0,7	0,7	0,8	0,8	15,4	34,6	13,4
Viviendas y servicios comunales	846	1 022	1 224	1 347	1 354	2,2	2,4	2,3	2,3	20,8	19,8	10,0
Esfera productiva	42	70	92	412	469	0,1	0,2	0,2	0,7	66,7	31,4	347,8
Cultura y arte	342	422	599	728	708	0,9	1,0	1,1	1,2	23,4	41,9	21,5
Ciencia y tecnología	8	6	6	38	94	0,0	0,0	0,0	0,1	-25,0	0,0	533,3
Deportes	201	272	395	459	462	0,5	0,6	0,7	0,8	35,3	45,2	16,2
Bienestar (asistencia social)	456	689	1 021	1 040	1 100	1,2	1,6	1,9	1,8	51,1	48,2	1,9
Otras actividades	43	39	44	76	57	0,1	0,1	0,1	0,1	-9,3	12,8	72,7
Variación cuentas por pagar	0	0	0	0	0	0,0	0,0	0,0	0,0	...	...	...
Del total:	6 725	8 783	11 117	12 406	12 885	17,6	20,6	21,1	21,2	30,6	26,6	11,6
Salarios (gastos de personal)	3 579	4 772	6 113	7 256	7 655	9,4	11,2	11,6	12,4	33,3	28,1	18,7
Otros gastos	3 146	4 011	5 004	5 150	5 230	8,2	9,4	9,5	8,8	27,5	24,8	2,9
2.1.2 Transferencias al sector empresarial y cooperativo	132	102	120	68	6	0,3	0,2	0,2	0,1	-22,7	17,6	-43,3
Subsidios por pérdidas	122	95	115	61	0	0,3	0,2	0,2	0,1	-22,1	21,1	-47,0
Subsidios por diferencias de precios y a productos	0	0	0	0	0	0,0	0,0	0,0	0,0	...	...	...
Otros	10	7	5	7	6	0,0	0,0	0,0	0,0	-30,0	-28,6	40,0
Ayuda económica a las UBPC	0	0	0	0	0	0,0	0,0	0,0	0,0	...	...	...
2.1.3 Operaciones financieras	0	0	0	0	0	0,0	0,0	0,0	0,0	...	...	...
2.1.4 Gastos extraordinarios	0	0	0	0	0	0,0	0,0	0,0	0,0	...	...	...
2.1.5 Reservas	0	0	0	0	32	0,0	0,0	0,0	0,0	...	...	...
2.2 Gastos de capital	0	0	0	0	0	0,0	0,0	0,0	0,0	...	...	...
3. Resultado en operaciones corrientes	0	0	0	0	0	0,0	0,0	0,0	0,0	...	...	...
4. Saldo fiscal	0	0	0	0	0	0,0	0,0	0,0	0,0	...	...	...
Resultado primario	142,0	135,0	218,0	117,0	121,0							
Resultado global												
PIB a precios corrientes (ONE)	38 203	42 644	52 743	58 604	...							

Fuente: Ministerio de Finanzas y Precios y Oficina Nacional de Estadísticas.

a/ Cifras preliminares de cierre de 2007 y presupuesto aprobado por Ley para 2008.

b/ Incluye otras contribuciones empresariales.

Cuadro 30

## CUBA: EVOLUCIÓN DEL TIPO DE CAMBIO NOMINAL, 1997-2007

(Pesos por dólar)

	Tipo de cambio oficial	Tipo de cambio extraoficial		
		Mitad de año	Fin de año	Promedio anual
1997	1,0	23,0	23,0	23,0
1998	1,0	20,0	21,0	21,0
1999	1,0	20,1	20,2	20,0
2000	1,0	21,0	21,0	21,0
2001	1,0	22,0	28,0	26,0
2002	1,0	26,0	26,0	26,0
2003	1,0	26,0	26,0	26,0
2004	1,0	26,0	26,0	26,0
2005	1,0	24,0	24,0	24,3
2006	1,0	24,0	24,0	24,0
2007 a/	1,0	24,0	24,0	24,0

Fuente: Banco Central de Cuba.

a/ Cifras preliminares.

Cuadro 31

## CUBA: LIQUIDEZ MONETARIA ACUMULADA, 2003-2007

(Millones de pesos)

	2003	2004	2005	2006	2007 a/
Efectivo en circulación	6 650,9	7 390,1	9 739,7	9 616,2	10 566,4
Depósitos de los bancos en el Banco Central	3 337,7	4 723,1	3 554,0	3 915,3	3 320,8
Cuentas de ahorro a la vista	4 799,0	4 564,9	5 410,9	5 138,3	5 009,2
Cuentas corrientes b/	27,0	13,0	2,4	2,1	1,8
M1	14 814,6	16 691,1	18 707,0	18 671,9	18 898,2
Depósitos a plazo fijo	2 041,4	2 569,9	4 529,3	5 413,3	6 284,1
M2	16 856,0	19 261,0	23 236,3	24 085,2	25 182,3
M1/PIB	41,3	43,7	43,9	35,4	32,2
M2/PIB	47,0	50,4	54,5	45,7	43,0

Fuente: Banco Central de Cuba y Oficina Nacional de Estadísticas.

a/ Cifras preliminares.

b/ Excluye cuentas corrientes de las personas jurídicas.

Cuadro 32

## CUBA: INDICADORES MONETARIOS, 2003-2007 a/

	Millones de pesos					Tasas de crecimiento			
	2003	2004	2005	2006	2007	2004	2005	2006	2007
Ingresos	23 702	23 450	27 178	33 503	37 313	-1,1	15,9	23,3	11,4
Circulación mercantil	14 840	15 274	16 755	22 714	23 795	2,9	9,7	35,6	4,8
Servicios de transporte	307	328	305	351	492	6,8	-7,0	15,1	40,2
Cobros de vivienda, electricidad, gas y agua	890	898	940	1 471	1 642	0,9	4,7	56,5	11,6
Variación en cuentas de ahorro	...	...	2 131	...	10	.	.	.	.
Otras entradas	7 665	6 950	7 047	8 967	11 374	-9,3	1,4	27,2	26,8
Egresos	23 412	24 189	29 527	33 380	38 263	3,3	22,1	13,0	14,6
Salarios, sueldos y pagos UBPC b/	11 436	11 963	14 125	16 547	17 754	4,6	18,1	17,1	7,3
Seguridad social	2 256	2 534	3 477	4 225	4 211	12,3	37,2	21,5	-0,3
Variación en cuentas de ahorro	188	6	-	63	...	...	...	...	...
Otras salidas	9 532	9 686	11 925	12 545	16 298	1,6	23,1	5,2	29,9
Saldos	290	-739	-2 349	123	-950	...	...	...	...
Crédito al sector privado c/	...	...	3 944	7 893	12 336	...	...	100,1	56,3

Fuente: Banco Central de Cuba, *Informe económico*, varios años y ONE, *Anuario Estadístico de Cuba*, varios años.

a/ No incluye operaciones en divisas o pesos convertibles.

b/ Unidades Básicas de Producción Cooperativa (UBPC).

c/ Promedios anuales de los saldos mensuales. Incluye las cooperativas de créditos, servicios, cooperativas de producción agropecuaria, las unidades básicas de producción cooperativa, los agricultores privados y la población.

Cuadro 33

## CUBA: TASAS DE INTERÉS ACTIVAS REPRESENTATIVAS, 2000-2007

(Promedio anual de las tasas mensuales anualizadas)

Moneda		2000	2001	2002	2003	2004	2005	2006	2007
Dólares a/	Máximo	...	...	...	...	...	-	-	-
	Mínimo	...	...	...	...	...	-	-	-
Pesos convertibles b/	Máximo	...	...	...	9,6	9,7	9,8	9,4	9,1
	Mínimo	...	...	...	9,6	9,7	9,8	9,4	9,1
Pesos cubanos c/	Máximo	9,0	9,0	9,0	9,0	9,0	9,0	9,0	9,0
	Mínimo	3,0	3,0	3,0	3,0	3,0	3,0	3,0	3,0

Fuente: Banco Central de Cuba.

a/ Datos no disponibles para ser publicados. A partir de 2004 la moneda utilizada es el peso convertible.

b/ Porcentaje promedio de los préstamos otorgados a empresas por los principales bancos del país. Las cifras anteriores a 2003 no están disponibles para ser publicadas.

c/ Las cifras anteriores a 1999 no están disponibles para ser publicadas.