

4. LA MIGRACIÓN INTERNA DURANTE LOS ÚLTIMOS CINCO AÑOS PREVIOS AL CENSO

Como se precisó en el epígrafe precedente, el censo del año 2012 permitió estudiar la migración según intervalos de duración de la residencia, y dentro de estos, el intervalo de la que se considera como última y más reciente migración, para aquellas personas que cambiaron su residencia durante los últimos cinco años previos al levantamiento del censo.

Los resultados del censo indican que 236,2 mil personas de ambos sexos clasifican como migrantes interprovinciales en este período, porque su provincia de residencia anterior en un intervalo menor de cinco años era diferente a la provincia de residencia actual o al momento del censo (provincia de enumeración).

El estudio de la migración en este período resulta importante porque informa sobre el impacto más reciente de las transformaciones ocurridas en los territorios como consecuencia de las acciones de desarrollo que tienen o no lugar en ellos, ya que siempre la migración interna es la primera señal de respuesta a determinada acción, distinguiéndose los territorios con mayor o menor nivel de atracción para la migración.

El examen retrospectivo de los resultados comparados de las preguntas de migración que hacen alusión a intervalos quinquenales de migración determinados en los tres últimos censos, 1981, 2002 y 2012 permite arribar a conclusiones, no obstante que la pregunta empleada en 1981 resultó diferente a la empleada en los censos de los años 2002 y 2012¹¹.

Precisamente, para el intervalo de los últimos cinco años previos al censo de 2012, se pudo determinar que la cantidad de migrantes interprovinciales llegó a las 236,2 mil personas, cifra comparables con los 219,6 mil migrantes interprovinciales estimados para el intervalo de menos de cinco años previos al censo de 2002 (ONEI y CEDEM; 2010: [en línea]). El censo de 1981 había arrojado una cifra de migrantes interprovinciales algo mayor, 238,5 mil personas (CEE; 1984). Aunque las proporciones de migrantes respecto a las poblaciones totales de los censos respectivos son bastante similares: 2,4 % en 1981, 2,0 % en 2002 y 2,1 % en el de 2012, se puede identificar una ligera tendencia a la reducción de la migración interprovincial.

4.1 La matriz de corrientes migratorias interprovinciales de los últimos cinco años previos al censo. Comparación con el censo anterior

Las comparaciones que se hacen de las migraciones interprovinciales durante los últimos cinco años previos al censo del 2012 (2007-2012) con los censos anteriores, no consideran los cambios en la División Político Administrativa (DPA) que tuvieron lugar en 2010, y que afectaron la composición territorial de algunas provincias: Pinar del Río, que hoy tiene tres municipios menos que pasaron a una provincia de nueva creación, Artemisa, que junto con Mayabeque surgen de la división de la antigua provincia La Habana. Se considera admisible establecer comparaciones en tanto el territorio de las provincias restantes no ha registrado mayores cambios.

¹¹ En estricto rigor, las preguntas sobre el intervalo de la duración de la residencia en los censos de 1981 y su comparación con los datos del intervalo delimitado en los censos de 2002 y 2012, no son iguales, ya que en el primero de los censos, las respuestas ofrecen estimaciones de la cantidad de migrantes sobrevivientes que refieren haber residido en una fecha exacta cinco años atrás en otro lugar, mientras que, en el segundo censo, ofrecen las estimaciones de la cantidad de migrantes cuya residencia data de menos de 5 años.

La comparación entre las tablas o matrices de corrientes migratorias que se derivan de los últimos censos, muestra, como ya se mencionó, una cierta reducción en el total de migrantes inter provinciales, y es así que la reducción en 18,9 mil personas ocurrida entre los censos de 1981 (CEE; 1984) y el de 2002 (ONE, UH; 2010; en línea), no se compensan con la recuperación en 16,6 mil personas que tuvo lugar entre los censos de 2002 y 2012 (ONEI, CEPDE; 2014; en línea), en la mitad del tiempo.

Tabla 4.1 Corrientes migratorias interprovinciales durante los últimos cinco años previos al censo de 2012. Ambos sexos

PROVINCIAS DE RESIDENCIA AL INICIO DEL INTERVALO 2007 A 2012	PROVINCIAS DE RESIDENCIA AL MOMENTO DEL CENSO 2012															
	Pinar del Río	Artemisa	La Habana	Mayabeque	Matanzas	Villa Clara	Cienfuegos	Sancti Spiritus	Ciego de Ávila	Camagüey	Las Tunas	Holguín	Granma	Santiago Cuba	Guantánamo	Isla Juventud
Pinar del Río		2 608	6 637	505	327	108	70	132	70	111	48	116	99	45	31	144
Artemisa	1 030		5 496	645	174	100	47	112	58	124	34	72	154	56	58	53
La Habana	764	2 673		2 410	1 269	759	412	612	467	960	337	989	799	641	329	392
Mayabeque	45	453	4 653		418	73	50	60	54	81	19	58	153	43	47	58
Matanzas	107	212	4 288	549		549	335	254	169	278	63	187	230	140	47	46
Villa Clara	103	283	6 208	282	2 300		1 462	2 891	547	449	60	207	95	77	19	66
Cienfuegos	46	126	2 480	139	714	1 196		533	157	241	23	95	62	42	22	24
Sancti Spiritus	65	210	2 729	179	627	2 032	534		1 129	449	42	194	99	44	21	21
Ciego de Ávila	25	191	2 675	217	472	461	186	1 408		1 179	109	395	289	128	92	26
Camagüey	122	546	6 158	644	1 286	633	400	1 062	2 300		1 116	1 014	784	410	192	97
Las Tunas	96	495	4 132	664	716	238	226	432	610	4 052		2 627	742	291	87	227
Holguín	200	1 223	11 070	1 526	1 799	679	466	1 624	1 876	2 905	1 963		1 526	1 472	824	494
Granma	174	2 020	11 648	3 022	2 689	479	402	926	1 636	2 702	843	2 148		1 319	222	484
Santiago Cuba	142	1 855	13 670	1 892	2 917	475	584	491	1 357	2 178	557	2 775	2 710		904	432
Guantánamo	138	1 254	9 035	1 703	1 753	314	297	784	1 172	1 958	319	2 655	568	1 849		377
Isla Juventud	79	137	1 356	193	41	66	18	57	19	73	2	129	34	57	45	
No sabe	0	2	77	1	5	0	0	0	0	2	0	0	0	2	0	0
INMIGRANTES	3 136	14 288	92 312	14 571	17 507	8 162	5 489	11 378	11 621	17 742	5 535	13 661	8 344	6 616	2 940	2 941
EMIGRANTES	11 051	8 213	13 813	6 265	7 454	15 049	5 900	8 375	7 853	16 764	15 635	29 647	30 714	32 939	24 176	2 306
SALDO MIGRATORIO	-7 915	6 075	78 499	8 306	10 053	-6 887	-411	3 003	3 768	978	-10 100	-15 986	-22 370	-26 323	-21 236	635

Fuente: Elaborada a partir de:

Oficina Nacional de Estadística e Información. Base de datos del Censo de Población y Viviendas 2012.

En la fila de los inmigrantes según provincias de destino de la Tabla 4.1, se puede apreciar que la provincia de La Habana, donde radica la capital del país con todos los beneficios sociales y de acceso a empleos diversificados, es la primera provincia de arribo de más de 92 mil migrantes, quienes representan el 39% del total de migrantes interprovinciales del país a diferencia del censo 2002 cuando esa proporción era de 29%; el segundo lugar lo ocupa la provincia de Matanzas con 17,5 migrantes, bien lejos del primero.

La aplicación del Decreto 217 de 1997 para la regulación de la inmigración hacia la capital redujo, en un primer momento, la llegada de migrantes a la ciudad, sin embargo, en los años próximos a 2012, llegaron a la capital 28,2 mil personas más que en el mismo período precedente al censo de 2002 (Ver anexo 4.1). El fenómeno más interesante que se observa con respecto a la migración interprovincial en la capital, es que además de haberse multiplicado el número de inmigrantes que a ella arriba en 1,4 veces, lo cierto es que la cifra de emigrantes que parten de la capital se ha reducido significativamente, lo que contribuye a elevar el ritmo de crecimiento de su saldo migratorio.

Las provincias menos receptoras de migrantes con menos de 6 mil 6000 inmigrantes en ese intervalo, son en orden decreciente Santiago de Cuba, Cienfuegos, Las Tunas, Pinar del Río y Guantánamo, y es de notar que la recepción de migrantes en estas dos últimas provincias es del mismo orden que la del municipio Isla de la Juventud, mucho más pequeño en tamaño demográfico. En el intervalo de migración 1997-2002 determinado en el censo de 2002, las provincias que menos migrantes recibían eran Guantánamo y Pinar del Río, con 4 038 y 4 367 inmigrantes respectivamente, sin tomar en cuenta el territorio de la Isla de la Juventud a donde arribaron 3 633 inmigrantes (Ver anexo 4.1). Precisamente, la provincia de Santiago de Cuba, sede de la segunda ciudad más importante del país, es además la provincia mayor emisora del país con 32,9 mil emigrantes, cifra que excede a los 28 mil que emitía en el censo de 2002. Por otra parte, en la fila de los saldos migratorios o de la migración neta, se muestra que las provincias de Camagüey y Cienfuegos están en aparente equilibrio migratorio porque tienen valores similares de cantidad de inmigrantes y de emigrantes, mientras que en el intervalo quinquenal previo al censo de 2002, no se apreciaba algo semejante.

Un elemento significativo a diferencia del quinquenio 1997-2002, es la pérdida de atracción migratoria de las provincias de Cienfuegos y Camagüey que reducen, en el primer caso, su saldo positivo de manera notable, y que respecto a la segunda provincia, su saldo se convierte en ligeramente negativo.

Las corrientes migratorias que ocurren entre provincias limítrofes o contiguas se han estado reduciendo en cuanto al número de migrantes que se desplazan entre dichas provincias con respecto a intervalos similares de migración, ya que a diferencia del censo de 1981 (CEE; 1984) la cantidad de migrantes que en ellas participaba era mayor. Así, estas corrientes migratorias entre provincias vecinas que se llevan a cabo a distancias relativamente más cortas, sumaban 91,1 mil migrantes en el quinquenio 1976-1981 mientras que el quinquenio 1997-2012 delimitado por el censo de 2012, participaron cerca de 69,0 mil migrantes, es decir unas 22,1 mil personas menos. En esta situación de reducción de las migraciones entre provincias vecinas, sólo se destacan los movimientos de la capital para sus provincias contiguas.

Con respecto a las corrientes migratorias que se llevan a cabo entre provincias que no son contiguas, es decir a mayor distancia, registradas en últimos cinco años previos al levantamiento de los censos de 2002 y 2012, se registra un incremento en los recorridos de mayor longitud, de casi 20 mil personas respecto al censo de 2002(ONE, UH; 2010; en línea).

4.2 La matriz de corrientes de migrantes interprovinciales para los cinco últimos años previos al censo según sexos.

Tradicionalmente las migraciones han mostrado un comportamiento diferencial por sexos, en el sentido que en los movimientos de las distancias más cortas predomina la población femenina, mientras que la

masculina predomina en las migraciones a mayor distancia. Sin embargo, como se ha comentado en anteriores epígrafes, el desarrollo de los medios de comunicación y de transportación; la creciente participación de las mujeres en la actividad laboral; la diversificación de las ofertas de empleo; y más recientemente el incremento de la importancia de los servicios sociales en la economía del país explican que en la actualidad esas diferencias se hayan atenuado, de manera general, en las migraciones. Con respecto a Cuba, la participación de la población femenina en las migraciones internas que se examinan, es mucho más visibles a una escala territorial menor como son las zonas rurales y urbanas, predominando aún más la población femenina en las últimas.

En las corrientes migratorias interprovinciales de los últimos cinco años previos al censo participaron 114 716 personas del sexo masculino y 121 527 del sexo femenino, o sea un 48,6 y un 51,4 % de cada sexo, respectivamente para una Relación de Masculinidad de 944 migrantes del sexo masculino por cada mil del sexo femenino, bastante menor que el indicador a nivel del país de 99,5, señalando la importancia de la presencia femenina en la migración.

La Tabla 4.2 da cuenta del indicador comentado, pero ahora a nivel de cada una de las 225 corrientes migratorias que se generan entre las 15 provincias y el municipio especial Isla de la Juventud en el intervalo de migración 2007 a 2012. La mitad de las corrientes migratorias interprovinciales es inferior a 1000, es decir en ellas predomina la población migrante femenina, pero dentro de ese conjunto hay un 40% de corrientes en donde los valores de la relación de masculinidad están por debajo de 944 migrantes del sexo masculino con respecto a 1000 del sexo femenino que es el valor promedio de los migrantes interprovinciales, es decir el predominio de las féminas es aún mucho mayor.

En todas las corrientes migratorias interprovinciales que llegan a La Habana predominan inmigrantes del sexo femenino, regularidad esta que se corresponde con la condición urbana de esta provincia a la que con más preferencia acuden los migrantes de ese sexo; sin embargo, entre los emigrantes de la capital, ligeramente predomina la población masculina, de tal manera que solo a las provincias de Pinar del Río, Mayabeque y la Isla de la Juventud llega más población femenina que masculina procedente de La Habana. En contraposición a ello, las provincias de Ciego de Ávila y Mayabeque, con una importante vocación productiva agrícola están mayormente beneficiadas con inmigrantes del sexo masculino.

Los emigrantes que cada provincia emite durante el intervalo de migración considerado, están mayoritariamente representados por población femenina, tal como lo demuestran los valores del indicador inferior a 1000. Sólo la provincia capitalina emite un número ligeramente mayor de emigrantes del sexo masculino, hecho que revela el mayor poder de atracción migratoria de la capital sobre la población femenina.

Tabla 4.2 Relación de masculinidad en las corrientes migratorias interprovinciales de los últimos cinco años previos al censo

Migrantes del sexo masculino por cada mil del sexo femenino

PROVINCIA DE RESIDENCIA AL INICIO DEL INTERVALO 2007 A 2012	PROVINCIAS DE RESIDENCIA AL MOMENTO DEL CENSO DEL AÑO 2012																
	Pinar del Río	Artemisa	La Habana	Mayabeque	Matanzas	Villa Clara	Cienfuegos	Sancti Spiritus	Ciego de Ávila	Camagüey	Las Tunas	Holguín	Granma	Santiago Cuba	Guantánamo	Isla Juventud	EMIGRANTES
Pinar del Río		908	817	1 087	1 044	862	1 000	886	1 333	820	778	1 035	1 152	957	1 583	823	867
Artemisa	1 056		871	1 035	933	1 128	1 043	931	1 231	771	1 267	946	1 265	1 074	813	893	920
La Habana	974	1 067		947	1 034	1 079	1 050	1 201	1 076	1 004	1 174	1 035	1 070	1 102	1 333	970	1 043
Mayabeque	1 143	903	924		874	553	786	935	742	1 077	1 375	1 148	987	1 048	621	1 522	921
Matanzas	911	1 120	816	926		947	831	910	1 012	1 059	1 172	1 397	1 054	1 000	1 043	917	885
Villa Clara	1 020	874	784	1 000	962		978	945	1 072	1 079	765	882	1 159	833	1 111	886	887
Cienfuegos	704	1 100	773	635	894	951		1 058	1 013	1 133	769	1 262	676	1 000	1 000	846	874
Sancti Spiritus	1 321	1 059	812	1 183	889	939	900		1 020	1 032	1 211	1 132	1 152	913	1 333	750	921
Ciego de Ávila	1 500	837	880	1 359	1 185	987	1 022	900		839	879	1 047	877	829	1 091	1 364	924
Camagüey	1 033	1 100	904	1 205	1 000	1 131	1 073	910	1 002		958	924	903	1 124	1 110	1 205	967
Las Tunas	1 043	1 080	871	1 338	1 196	1 088	1 539	1 000	1 027	971		879	883	1 035	813	924	959
Holguín	1 247	1 176	893	1 199	1 012	1 076	1 099	1 058	1 046	1 015	995		959	960	1 025	953	982
Granma	1 096	911	860	1 094	1 023	996	905	837	1 042	971	890	836		863	850	1 104	923
Santiago Cuba	1 152	1 061	882	1 221	1 085	1 111	1 229	956	947	921	869	967	921		826	1 009	951
Guantánamo	890	1 097	928	1 217	1 048	926	904	1 010	1 093	976	1 113	951	972	942		1 142	987
Isla Juventud	1 026	957	743	1 075	952	650	2 000	1 280	1 111	698	1 000	897	1 429	1 111	607		827
No sabe	0	1 000	833	0	1 500	0	0	0	0	1 000	0	0	0	1 000	0	0	
INMIGRANTES	1 039	1 012	865	1 109	1 021	992	107	966	1 028	968	971	936	955	959	961	1 014	

Fuente: Elaborada a partir de: Oficina Nacional de Estadística e Información. Censo de Población y Viviendas 2012. Base de datos.

4.3 Medidas de intensidad de las corrientes migratorias interprovinciales en los últimos cinco años previos al censo del año 2012

En la tabla 4.1 se describen las corrientes migratorias en términos de sus valores absolutos y se identifican el origen y el destino del movimiento, sin embargo los volúmenes de migrantes en una corriente adquieren otra significación si se mide su intensidad, es decir, se relacionan con el efecto en los territorios de origen.

Medidas de intensidad pueden ser la tasa de corrientes migratorias y el índice de eficacia migratoria; la primera de ellas (tabla 4.3) relaciona, mediante un cociente, el valor de la corriente entre dos áreas o provincias con la población inicial estimada de la provincia de origen de la corriente (la población que debió haber habido en cada provincia sino hubiesen ocurrido movimientos migratorios de entrada ni de salida). La segunda medida, el índice de eficacia migratoria, relaciona mediante un cociente, el valor absoluto de la migración neta o saldo migratorio de un territorio con su migración bruta (tabla 4.4) y los valores de este índice expresan en qué medida una corriente dominante, de inmigración o de emigración, se hace notar en la migración bruta (Naciones Unidas; 1972).

En la tabla 4.3 se presentan las tasas de las corrientes migratorias interprovinciales de los últimos cinco años previos al censo, que como ya se dijo ilustran la intensidad de las corrientes, ya que hacen referencia a la cantidad de migrantes que como promedio se desplazaron cada año del quinquenio por cada mil habitantes de la población residente en la provincia de origen de la corriente, al inicio del intervalo o período de migración quinquenal.

En los casos que la población del territorio o provincia de origen sea menor, el efecto de la corriente resultará mayor, tal como se observa para la corriente Isla de la Juventud - La Habana cuyo monto en valor absoluto es reducido, pero sin embargo el efecto de la corriente para la provincia de origen, o sea la Isla de la Juventud, tiene mayor impacto, convirtiéndose esta corriente en una de las corrientes más intensas del país, al igual que la corriente Guantánamo-La Habana.

Son también intensas, aunque en menor grado, las corrientes migratorias interprovinciales que arriban a La Habana procedentes de, en este orden, Granma, Santiago de Cuba, Mayabeque, Artemisa, Pinar del Río y Holguín, debido al mayor efecto de esa corriente sobre dichas provincias.

Tabla 4.3. Tasas estimadas de corrientes migratorias interprovinciales de los últimos cinco años previos el censo. Ambos sexos

Tasa promedio anual por mil habitantes

PROVINCIAS DE RESIDENCIA AL MOMENTO DEL CENSO DEL AÑO 2012																
PROVINCIAS DE RESIDENCIA AL INICIO DEL INTERVALO 2007 A 2012	Pinar del Río	Artemisa	La Habana	Mayabeque	Matanzas	Villa Clara	Cienfuegos	Sancti Spiritus	Ciego de Ávila	Camagüey	Las Tunas	Holguín	Granma	Santiago Cuba	Guantánamo	Isla Juventud
Pinar del Río		0,73	1,76	0,15	0,10	0,03	0,02	0,03	0,02	0,03	0,01	0,03	0,03	0,01	0,01	0,04
Artemisa	0,36		1,82	0,23	0,06	0,03	0,02	0,04	0,02	0,04	0,01	0,02	0,05	0,02	0,02	0,02
La Habana	0,06	0,23		0,21	0,11	0,05	0,03	0,05	0,04	0,07	0,02	0,07	0,06	0,05	0,02	0,03
Mayabeque	0,02	0,22	2,07		0,19	0,03	0,02	0,03	0,03	0,03	0,01	0,02	0,07	0,02	0,02	0,03
Matanzas	0,03	0,05	0,96	0,13		0,12	0,08	0,06	0,04	0,06	0,01	0,04	0,05	0,03	0,01	0,01
Villa Clara	0,02	0,06	1,16	0,06	0,53		0,32	0,62	0,11	0,08	0,01	0,04	0,02	0,02	0,00	0,01
Cienfuegos	0,02	0,06	0,95	0,06	0,31	0,48		0,22	0,06	0,09	0,01	0,03	0,02	0,02	0,01	0,01
Sancti Spiritus	0,02	0,08	0,91	0,07	0,24	0,71	0,20		0,39	0,15	0,01	0,06	0,03	0,02	0,01	0,01
Ciego de Ávila	0,01	0,08	1,01	0,09	0,21	0,18	0,08	0,56		0,45	0,04	0,15	0,11	0,05	0,03	0,01
Camagüey	0,03	0,13	1,28	0,15	0,31	0,14	0,09	0,23	0,51		0,22	0,21	0,16	0,09	0,03	0,02
Las Tunas	0,03	0,16	1,23	0,22	0,24	0,08	0,08	0,14	0,20	1,17		0,79	0,23	0,09	0,02	0,06
Holguín	0,04	0,21	1,70	0,26	0,32	0,11	0,07	0,27	0,30	0,44	0,29		0,23	0,23	0,12	0,07
Granma	0,04	0,41	2,20	0,63	0,58	0,10	0,09	0,19	0,31	0,48	0,16	0,41		0,26	0,04	0,07
Santiago Cuba	0,02	0,31	2,05	0,33	0,50	0,08	0,09	0,08	0,22	0,32	0,08	0,42	0,41		0,14	0,06
Guantánamo	0,05	0,42	2,75	0,57	0,60	0,11	0,10	0,25	0,38	0,58	0,10	0,85	0,18	0,58		0,10
Isla Juventud	0,17	0,30	2,75	0,40	0,09	0,13	0,04	0,12	0,04	0,15	0,00	0,21	0,07	0,11	0,07	

Fuente: Elaborada a partir de:

Oficina Nacional de Estadística e Información. Censo de Población y Viviendas 2012. Base de datos

La tabla 4.4 ofrece una comparación entre las corrientes más numerosas por su tamaño, las más intensas y las más eficaces, calculándose estas últimas, tal como ya se indicó en párrafos anteriores, como el cociente que resulta de haber dividido la migración neta o saldo migratorio que aparece en la última hilera de la tabla 4.1 entre la migración bruta, es decir la suma de los inmigrantes y emigrantes en cada territorio.

La corriente más numerosa (Santiago Cuba – La Habana) tiene el lugar quinto en intensidad y el once en el índice de eficacia; las corrientes más intensas (Guantánamo – La Habana e Isla de la Juventud-La Habana) son la cuarta en volumen pero la de Isla Juventud-La Habana tiene escasa significación numérica y eficacia; la corriente más eficaz (Las Tunas – Isla de la Juventud) no aparece entre las quince mayores para los otros dos indicadores.

Los dos primeros indicadores se fundamentan a partir de la magnitud absoluta o relativa de las corrientes, por eso identifican las migraciones hacia La Habana como los movimientos más significativos, mientras que el indicador de la eficacia toma en cuenta el predominio de las corrientes dominantes. En general se observa, que las tasas de corrientes migratorias con origen en La Habana (Tabla 4.3) no están entre las de mayor intensidad, lo que denota el bajo impacto que tiene la emigración desde ella sobre su población residente y muestra también que su población tiene una más baja preferencia a emigrar hacia otras provincias; en contraposición a ello, en la tabla se evidencia el poder de atracción de la capital respecto a las restantes provincias, y el mayor impacto que estos movimientos tienen sobre la población residente en las provincias de origen.

Tabla 4.4 Las corrientes más numerosas, las más intensas y las más eficaces en los cinco años previos al censo

CORRIENTES MAS NUMEROSAS		CORRIENTES MAS INTENSAS		CORRIENTES MÁS EFICACES	
Origen-destino	Migrantes	Origen -destino	Tasa	Origen-destino	Eficacia
Santiago Cuba - La Habana	13 670	Guantánamo - La Habana	2,75	Las Tunas – Isla Juventud	0,98
Granma - La Habana	11 648	Isla Juventud - La Habana	2,75	Santiago Cuba - Mayabeque	0,96
Holguín - La Habana	11 070	Granma - La Habana	2,20	Guantánamo - Mayabeque	0,95
Guantánamo - La Habana	9 035	Mayabeque-La Habana	2,07	Guantánamo - Matanzas	0,95
Pinar del Río - La Habana	6 637	Santiago - La Habana	2,05	Guantánamo – Sancti Spíritus	0,95
Villa Clara - La Habana	6 208	Artemisa - La Habana	1,82	Santiago Cuba - Mayabeque	0,94
Camagüey - La Habana	6 158	Pinar del Río - La Habana	1,76	Las Tunas - Mayabeque	0,94
Artemisa - La Habana	5 496	Holguín - La Habana	1,70	Guantánamo - La Habana	0,93
Mayabeque - La Habana	4 653	Camagüey - La Habana	1,28	Holguín - Mayabeque	0,93
Matanzas - La Habana	4 288	Las Tunas-La Habana	1,23	Guantánamo - Artemisa	0,91
Las Tunas - La Habana	4 132	Las Tunas - Camagüey	1,17	Santiago Cuba - La Habana	0,91
Las Tunas - Camagüey	4 052	Villa Clara-La Habana	1,16	Santiago Cuba - Matanzas	0,91
Granma - Mayabeque	3 022	Matanzas-La Habana	0,96	Granma - Mayabeque	0,90
Santiago Cuba - Matanzas	2 917	Cienfuegos-La Habana	0,95	Guantánamo - Villa Clara	0,89
Villa Clara - Sancti Spíritus	2 891	Sancti Spíritus-La Habana	0,91	Holguín - Artemisa	0,89

Nota: Las tasas son por mil habitantes

Fuente: Elaborada a partir de: Oficina Nacional de Estadística e Información. Censo de Población y Viviendas 2012. Base de Datos

Otras provincias, como Villa Clara, Sancti Spíritus y Camagüey, que tuvieron algún atractivo para estar entre los quince destinos más importantes del período previo al censo del año del 2002 (ONE, UH; 2009; [en línea]), ya no lo son, o como sucede con Camagüey donde este atractivo ha perdido importancia, sin embargo están entre los destinos más eficaces para algunas corrientes.

4.4 Estimación de los indicadores globales de la migración para los cinco años previos al censo

La migración interprovincial se resume a través de los indicadores básicos que se han estado presentando, tanto en términos absolutos: cantidad de inmigrantes, cantidad de emigrantes y saldo migratorio, como por medio de las tasas de migración neta promedio anual por mil habitantes; el por ciento que representan los inmigrantes de la población total del territorio; la eficacia de las corrientes que convergen o se generan en un territorio, entre otras.

La tabla 4.5 presenta estos indicadores para cada provincia en los períodos quinquenales previos a los censos de los años 2002 y 2012.

Se puede apreciar que en ambos períodos el número mayor de inmigrantes se recibe en La Habana (64 132 y 92 312, censos de 2002 y 2012 respectivamente), absorbiendo esta provincia el 29 y el 39 por ciento del total de inmigrantes interprovinciales para los censos respectivos; o sea, que la atracción migratoria de la provincia capitalina se incrementó notablemente en los años previos al censo de 2012 con respecto a un intervalo de igual duración en el censo anterior. Por otro lado, las emisiones de migrantes de las cuatro provincias del extremo más oriental aumentaron, pero las estructuras relativas de las corrientes mantuvieron el mismo peso, ya que sólo creció de 49,2 % a 49,7 % y prácticamente la mitad del total de las corrientes migratorias interprovinciales parte de esos territorios.

Los saldos migratorios interprovinciales positivos más importantes en el censo de 2012 ocurrieron en La Habana, Matanzas y Mayabeque, y los del censo de 2002 habían ocurrido en La Habana (Ciudad de La Habana, en aquel entonces), Matanzas y Ciego de Ávila; para el censo del año 2012 el saldo de esta última se redujo casi a la mitad, mostrando la pérdida de interés de los migrantes interprovinciales por esta plaza. Las provincias que tradicionalmente tenían saldos negativos se mantienen, pero lo más notable resulta que Camagüey cambie el signo de su saldo migratorio pasando de positivo a negativo, aunque muy cercano al equilibrio migratorio en el período quinquenal inmediato al censo de 2012.

Las provincias con tasas negativas más intensas en estos períodos quinquenales sujetos a comparación, continúan siendo las del extremo oriental, pero el efecto del saldo migratorio sobre una población como la de Guantánamo, más pequeña en tamaño demográfico que las restantes provincias orientales, explica que se convierta en el territorio con mayor carácter emisor del país, expresado por el valor de su tasa de saldo migratorio promedio anual.

Las modificaciones más relevantes en cuanto a las tasas de saldo migratorio son la agudización del carácter de atracción de la capital, la disminución del carácter receptor de las provincias de Ciego de Ávila, Cienfuegos e Isla de la Juventud, y el aumento de las tasas de saldo migratorio negativo de Las Tunas.

Las proporciones de inmigrantes que arribaron a cada provincia con respecto a su población residente refleja que los mayores porcentajes en los cinco años previos al censo de 2002 los tuvieron Ciego de Ávila (3,7 %) y La Habana (Ciudad de La Habana por aquel entonces), con 2,9 %; pero respecto al censo de 2012 los mayores porcentajes estuvieron en La Habana (4,4 %) y Mayabeque (3,9 %), mientras que en Ciego de Ávila disminuyó a 1,9 %. Se ha desestimado el porcentaje del municipio especial de Isla de la Juventud por la gran diferencia del tamaño de su población respecto al de las provincias

En cuanto a los índices de eficacia, los valores más altos en ambos censos ocurren en Guantánamo y La Habana, pero en ambas provincias las corrientes migratorias tienen un sentido imperante de su migración neta bien diferente, ya que en el primer caso impera la emigración, mientras que la inmigración es la corriente más eficaz en el indicador de La Habana (Tabla 4.5).

Las provincias con las corrientes migratorias de menor índice de eficacia en el censo fueron Camagüey, Cienfuegos y Sancti Spíritus en estas provincias el índice está próximo a cero porque la inmigración y la emigración tienen valores muy cercanos entre sí.

Tabla 4.5 Indicadores globales de la migración interprovincial quinquenal a partir de los censo de 2002 y 2012

PROVINCIAS DE RESIDENCIA AL INICIO DEL INTERVALO QUINQUENAL	INTERVALO 1997-2002						INTERVALO 2007-2012					
	Inmigrantes	Emigrantes	Saldo	Tasa promedio anual	Inmigrantes con respecto a la población residente (%)	Índice de Eficacia	Inmigrantes	Emigrantes	Saldo	Tasa promedio anual	Inmigrantes con respecto a la población residente (%)	Índice de Eficacia
Pinar del Río	4 367	11 138	-6 771	-2	0,6	0,44	2 743	8 923	-6 180	-2,1	0,53	0,56
Artemisa	----	----	----	----	----	----	12 439	6 743	5 696	2,3	2,89	0,27
La Habana	64 132	15 228	48 904	4,8	2,91	0,62	73 582	11 333	62 249	6,0	4,38	0,74
Mayabeque	----	----	----	----	----	----	12 996	5 172	7 824	4,2	3,87	0,40
Matanzas	17 522	6 768	10 754	3,5	2,61	0,44	15 988	5 810	10 178	3,0	2,52	0,40
Villa Clara	9 339	13 816	-4 477	-1,2	1,14	0,19	6 737	12 246	-5 509	-1,4	1,03	0,30
Cienfuegos	8 339	5 799	2 540	1,4	2,11	0,18	4 756	4 720	36	0,0	1,36	0,04
Sancti Spíritus	10 334	8 090	2 244	1	2,24	0,12	9 697	6 702	2 995	1,3	2,46	0,15
Ciego de Ávila	15 381	7 979	7 402	3,9	3,74	0,32	9 721	6 459	3 262	1,5	2,73	0,19
Camagüey	18 524	15 533	2 991	0,8	2,36	0,09	13 844	13 931	-87	0,0	2,30	0,03
Las Tunas	8 200	13 007	-4 807	-1,9	1,56	0,23	4 288	12 833	-8 545	-3,2	1,04	0,48
Holguín	11 376	27 563	-16 187	-3,4	1,11	0,42	11 083	24 439	-13 356	-2,6	1,32	0,37
Granma	8 202	30 245	-22 043	-5,7	1	0,57	6 715	25 418	-18 703	-4,4	1,00	0,57
Santiago Cuba	9 643	28 160	-18 517	-3,8	0,93	0,49	5 432	27 428	-21 996	-4,1	0,63	0,67
Guantánamo	4 038	21 970	-17 932	-7,5	0,8	0,69	2 254	20 310	-18 056	-6,9	0,57	0,78
Isla Juventud	3 633	2 506	1 127	2,8	4,2	0,18	2 158	1 966	192	0,5	3,47	0,12

Nota: Las tasas de migración neta de cada quinquenio se determinaron estimando la población media a partir de los propios censos

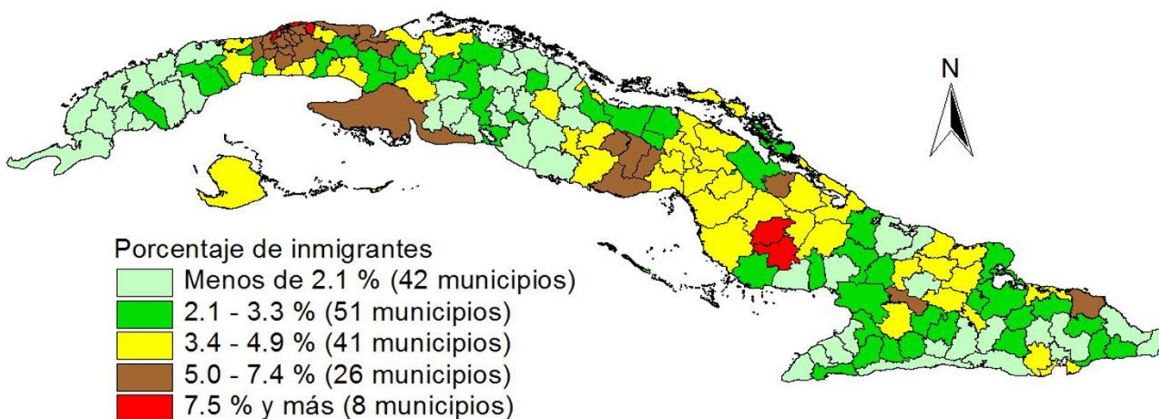
Fuente: Elaborada a partir de: Oficina Nacional de Estadística e Información. Bases de datos del Censos de Población y Viviendas 2012. Base de Datos y Oficina Nacional de Estadística e Información y Centro de Estudios Demográficos; Las migraciones internas según el censo del año 2002. En: <http://www.one.cu/migracionescpv2002.htm> ONE, 2010

4.5 La migración intermunicipal durante los cinco últimos años previos al censo

En interés de caracterizar la migración interna a una escala de análisis territorial de menor jerarquía, se pueden también mostrar características con respecto a los movimientos que se originan entre divisiones administrativas menores (DAME), que en el caso cubano son los municipios.

Empleando técnicas de representación cartográfica a nivel municipal, se muestran dos mapas, uno de ellos revela la distribución territorial del valor, agrupado en rangos, de los porcentos de inmigrantes municipales, que arribaron durante los últimos cinco años previos al censo del 2012 con respecto a la población residente permanente de cada municipio (Figura 4.1), mientras que el segundo mapa refleja las tasas estimadas de saldo migratorio intermunicipal determinadas también a partir del mismo intervalo de residencia quinquenal (Figura 4.2).

Figura 4.1 Distribución geográfica de los inmigrantes municipales de los últimos cinco años previos al censo de 2012.

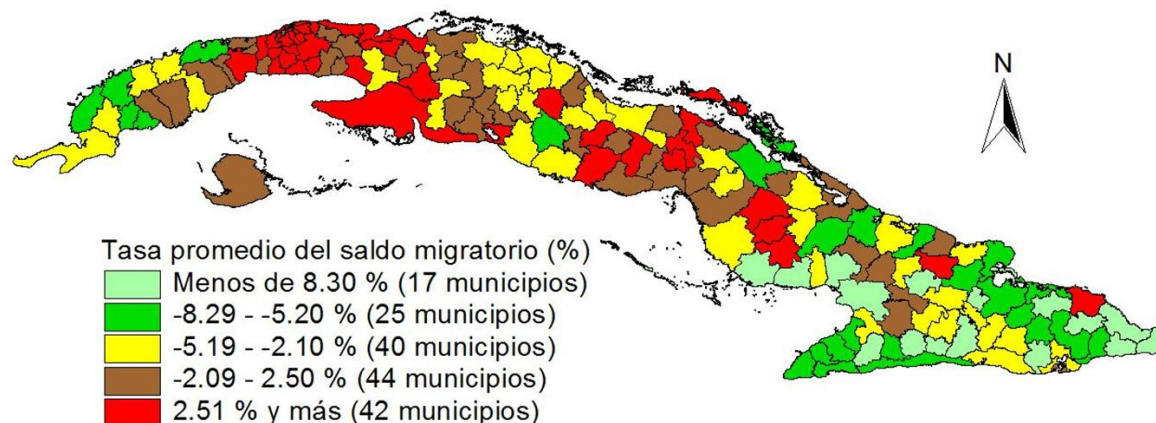


Fuente: Elaborada a partir de: Oficina Nacional de Estadística e Información. Censo de Población y Viviendas 2012. Base de Datos.

El mapa de la figura 4.1 evidencia que las inmigraciones más fuertes se localizan en la región enmarcada por las provincias de La Habana, Artemisa, Mayabeque y Matanzas, en donde se asientan los polos turísticos de Matanzas y La Habana y los territorios que gravitan en torno al papel influyente para la inmigración de la provincia capital del país. Se concentran a su vez municipios que se distinguen por altas proporciones de inmigrantes alrededor del conjunto regional Sancti Spíritus-Ciego de Ávila-Camagüey, en el centro de la isla, donde coexisten polos de desarrollo de diferentes perfiles, fundamentalmente turísticos y agropecuarios, a lo que se suma el hecho que sirven de asiento a ciudades principales e intermedias localizadas en la zona (Bermúdez; 2000).

Según ONEI-CEPDE; 2009 :[en línea] en los años previos al censo de 2002 el 63 % de los municipios tenía tasas de saldo migratorio negativas; para los cinco años previos al censo de 2012, la proporción es muy similar, ascendente al 64 % del total de los municipios. La figura 4.2 permite apreciar que los municipios con tasas negativas persisten en los mismos territorios que lo hacían en los años previos al censo de 2002 antes mencionado, estos son: los territorios de los cuatro macizos montañosos del país; algunos municipios de la costa sur, con terrenos bajos y suelos de poca calidad; el norte de las provincias de Camagüey, Las Tunas y Holguín, afectado estos por eventos recurrentes de sequía y municipios de las provincias de Villa Clara, Cienfuegos y Sancti Spíritus (Rodríguez y otros; 2008).

Figura 4.2 Tasas de saldo migratorio en el intervalo quinquenal 2007-2012



Fuente: Elaborada a partir de: Oficina Nacional de Estadística e Información. Censo de Población y Viviendas 2012. Base de Datos.

Los 22 municipios con tasas positivas indicativas de las mayores recepciones de migrantes inter provinciales se concentran en los municipios de La Habana y sus vecinas provincias de Artemisa y Mayabeque, territorios donde predominan los suelos de mejor calidad agro productiva, y sobre todo está la posición de proximidad con la capital; los municipios de Matanzas más próximos al enclave turístico de Varadero.

Otros territorios con tasas positivas menos significativas completan el anillo alrededor de La Habana; las proximidades de los ejes Sancti Spíritus-Trinidad y Morón-Ciego de Ávila asociados a importantes polos turísticos también tienen tasas positivas además de los municipios sede de capitales provinciales como Santa Clara, Cienfuegos, Camagüey, Las Tunas, Holguín y Bayamo y otros, asiento de importantes zonas industriales.

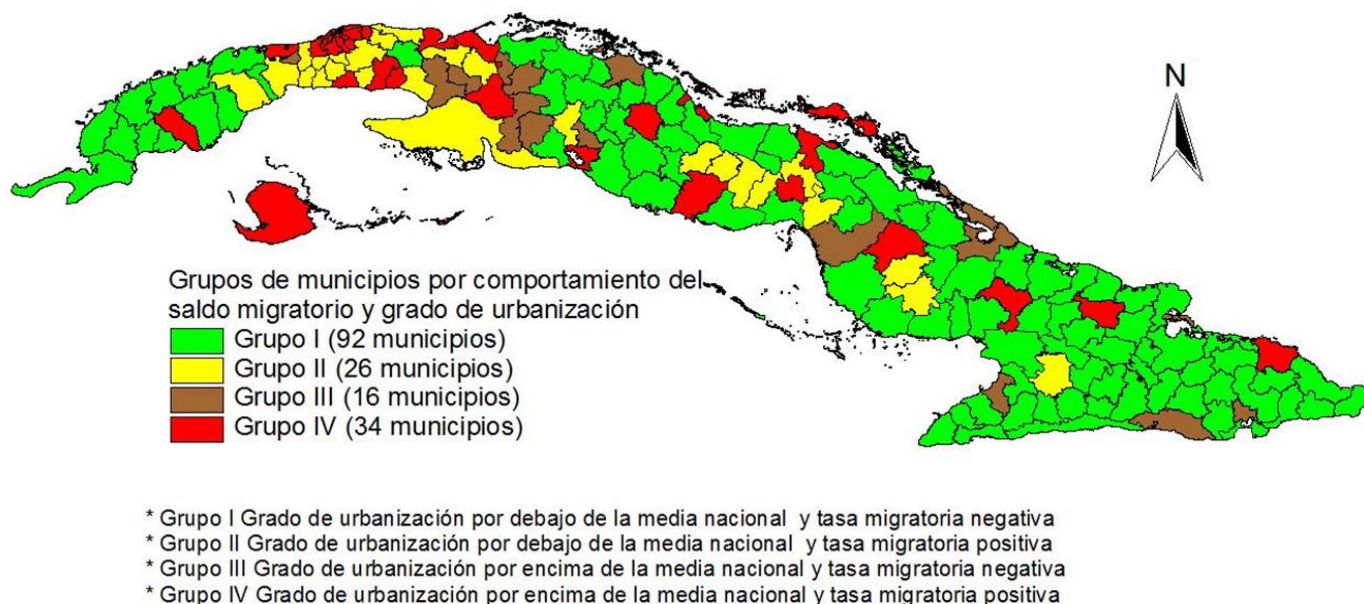
La redistribución interna de personas que significa la migración podría estar teniendo un efecto beneficioso para la mayoría de los territorios receptores, debido a los altos niveles de envejecimiento que están teniendo lugar en el país, ya que la llegada de personas en edad laboral con nivel cultural y alguna experiencia laboral, posiblemente resulten un activo importante y perspectivo para contrarrestar ese proceso de envejecimiento de la población activa, además de aliviar tensiones en los lugares de emisión donde la oferta de empleos puede ser más limitada, sobre todo para la población femenina.

Comparando los mapas de ambas figuras se distingue la coincidencia entre ambas características de la situación migratoria de los municipios, identificándose los municipios de mayores tasas negativas (Figura 4.2) con aquellos menos atractivos para los inmigrantes (Figura 4.1), debido a que las condiciones de desarrollo territorial aún no se han recuperado del todo en estos territorios, luego de la crisis económica de los años 90 del pasado siglo.

También la migración interna de los últimos cinco años previos al censo puede relacionarse con la urbanización con el propósito de comparar la influencia de esta última sobre la migración interna,

A partir de las tasas estimadas de saldo migratorio obtenidas de las fuentes de información que permitieron construir el mapa anterior y la información recogida en el censo de 2012, se elaboró la figura que sigue donde se muestra el carácter receptor y emisor de los municipios y el nivel alcanzado por los porcentajes de población residente urbana.

Figura 4.3 Relaciones de la migración intermunicipal con el nivel alcanzado por la urbanización según los resultados del censo



Fuente: Elaborada a partir de: Oficina Nacional de Estadística e Información. Censo de Población y Viviendas 2012. Base de Datos.

La figura permite apreciar como predominan los colores claros (tonos en verde y amarillo) donde predominan municipios en donde el grado de urbanización de su población está por debajo de la media nacional de 76,8%, pero estos son municipios en donde además pueden coincidir tasas migratorias negativas y positivas. Tales son los casos de los municipios del grupo I más numeroso, porque agrupa al 54% de los municipios del país, donde coincide el hecho que sus tasas de migración neta de los últimos cinco años son negativas, es decir son municipios emisores de población con niveles de urbanización por debajo de valor promedio nacional.

En el extremo opuesto se encuentran los municipios del Grupo IV con valores de urbanización por encima del promedio nacional, con los colores más oscuros, donde por lógica se observan tasas de saldo migratorio positivo.

4.6 Algunos atributos de los migrantes interprovinciales de los últimos cinco años previos al censo del 2012 y su comparación con la población no migrante.

Los migrantes no constituyen una muestra aleatoria de la población de los lugares de origen, ya que hay individuos que muestran mayores propensiones a emigrar que otros. La literatura acerca del tema (ELIZAGA, Juan y Macisco, J.; 1975: 120) abunda al respecto.

En general, los hombres suelen desplazarse más frecuentemente entre áreas rurales y a una mayor distancia, básicamente allí donde la precariedad del estado de las comunicaciones y la transportación pudieran ser un obstáculo para que las mujeres se trasladen. Por otro lado, las mujeres prefieren migrar hacia áreas más urbanizadas en busca de una estructura más diversificada de las fuentes de trabajo y de la oferta de servicios. La población en edad laboral temprana y con un nivel escolar relativamente más alto, también muestra cierta propensión mayor a emigrar. Los solteros parecen participar más de la migración, sin que se pueda afirmar que ello se explica sólo por su más joven edad (ONEI y CEDEM; 2010: en línea)

El análisis comparativo de los atributos de la población migrante se lleva a cabo a partir de las llamadas *características diferenciales* que estos presentan, en relación con las que muestra la población no migrante de los lugares de destino donde ellos se asientan. En contraposición a ello, se analizan, también de manera comparada, en qué manera los emigrantes resultan una selección de la población no migrante que reside en los lugares de origen. Estos análisis comparativos de los atributos de los migrantes y los no migrantes, deben llevarse a cabo lo más cerca posible en el tiempo, del momento en que ocurre la migración, con la finalidad que los atributos de los migrantes permitan inferir los motivos de la migración y/o el efecto de estas características (diferencias y selectividad) sobre la población no migrante en los lugares de destino o de origen.

Esta temática del estudio de la migración a través de los censos es poco estudiada, a pesar que ocupa un espacio importante porque contribuye no solo a caracterizarla sino también a inferir probables motivos y efecto de la migración. En este estudio monográfico se reflejan las características principales de los migrantes interprovinciales y su comparación con la población no migrante a nivel del país, a través de los resultados derivados de tabulaciones de los resultados de las preguntas de la base de datos del censo cubano del año 2012. Las tablas y figuras que se muestran representan las estructuras de ambos universos que se someten a la comparación.

La estructura demográfica de la población atendiendo a su clasificación en tres grandes grupos de edades permite inferir la evolución de su dinámica demográfica y los efectos del proceso de envejecimiento. En el caso de Cuba, su población total está en franco estadio de envejecimiento que se constata por el hecho que el grupo abierto de 60 años de edad representa el 18,3% de su población total, debido a la influencia de la disminución paulatina de la fecundidad. Los migrantes interprovinciales, como no constituyen una muestra aleatoria de la población cubana, acusan lógicamente una mayor concentración en los grupos intermedios de edades proclives al desempeño de actividades productivas, de superación y/recalificación laboral o formación de parejas ya que son elementos que pueden haber constituido motivos o factores de la migración. Las proporciones más bajas entre los migrantes interprovinciales con menos de 15 años de edad, obedecen principalmente al tamaño del intervalo de migración considerado en este análisis que se relaciona con cambios de residencia durante los últimos 5 años previos a la fecha del censo, por lo que algunos niños hijos de migrantes pudieron no haber nacido en ese período de tiempo.

Tabla 4.6 Estructura de los migrantes interprovinciales de los últimos cinco años previos al censo del 2012 y población no migrante según grandes grupos de edades

GRUPOS DE EDADES	MIGRANTES	NO MIGRANTES
De 0 a 14 años de edad	12,50	17,30
De 15 a 59 años de edad	72,27	64,34
De 60 años de edad y más	15,23	18,36

Fuente: Elaborada a partir de: Oficina Nacional de Estadística e Información.
Bases de datos de los Censos de Población y Viviendas 2012.

El análisis comparado de la composición de los migrantes interprovinciales por sexos y grupos de edades y de la población no migrante a nivel de país, se muestra en las curvas que reflejan la trayectoria de la Relación de masculinidad que describe, mediante un cociente el número de personas del sexo masculino con respecto a cada 1000 personas del sexo femenino.

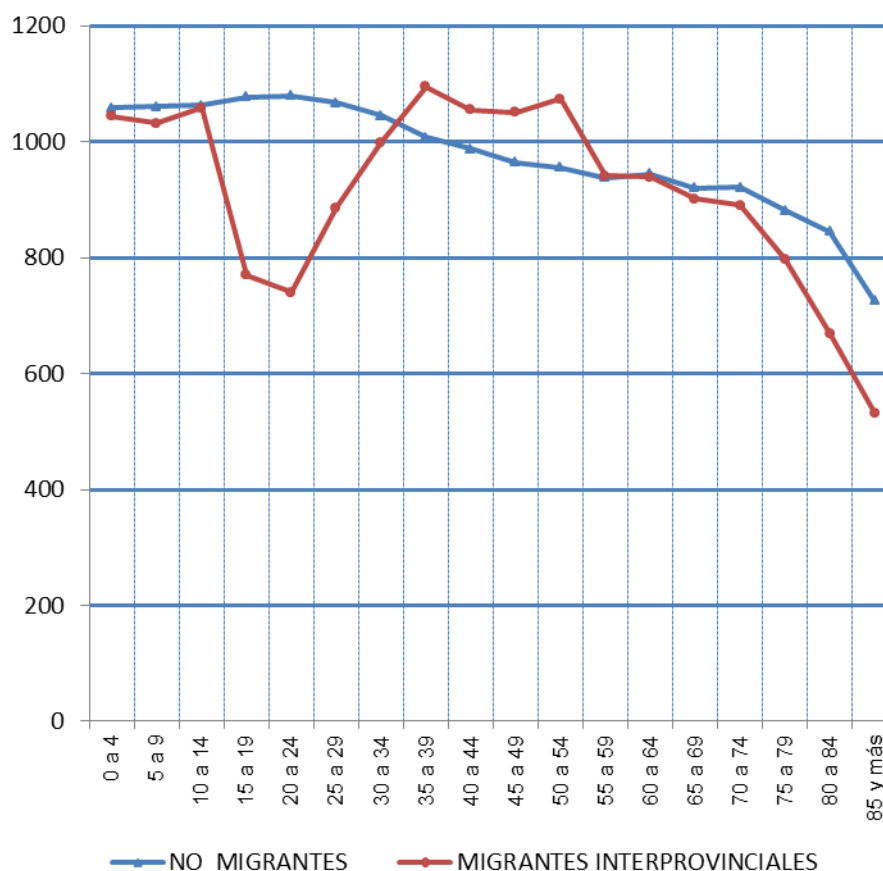
El valor horizontal 1000 identifica una relación equitativa de personas en cada sexo, pero los valores de la relación a nivel de la población no migrante, de la que se han deducidos lógicamente los 236,2 mil migrantes interprovinciales que se desplazaron durante los últimos 5 años previos al censo, superiores a 1000 personas del sexo masculino por cada 1000 del sexo femenino entre los grupos de edades de 0 a 4 y hasta 35 a 39 años, curso típico de esta relación que se corresponde con los valores que alcanza ese indicador a lo largo de esos grupos de edades por efecto de la presencia de mayores efectivos del sexo masculino a partir del nacimiento. Luego a partir de los 40 años de edad el sobre mortalidad masculina ocasiona que los efectivos del sexo femenino superen las cifras de población masculina en los restantes grupos de edad de la población no migrante.

La curva en color rojo que muestra los valores de la relación de masculinidad dentro del conjunto de la población migrante a nivel de todo el país, tiene un curso normal similar al de la población no migrante hasta el grupo 10 a 14 años de edad, pero entre los 15 a 34 años de edad se imponen los efectivos de población femenina entre los migrantes, para luego predominar la población masculina entre los 35 a 55 años.

Finalmente, la edad 55 marca de nuevo el descenso de la relación de masculinidad entre los migrantes, de manera muy acentuada especialmente a partir de los 70 años de edad.

La gráfica sirve probablemente para identificar los factores de la migración diferencial por sexos en las etapas intermedias tempranas de calificación profesional e inserción en la actividad laboral cuando las mujeres se desplazan probablemente en busca de fuentes de estudio y trabajo más diversificadas, y en las etapas más avanzadas del ciclo vital donde las mujeres, luego de la viudez, permanecen solas y se desplazan a los hogares del resto de la familia en busca de protección y/o apoyo familiar.

Figura 4.3 Relación de masculinidad de migrantes interprovinciales y población no migrante por grupos quinquenales de edad (Población masculina por 1000 personas del sexo femenino)



Fuente: Elaborada a partir de: Oficina Nacional de Estadística e Información. Bases de datos de los Censos de Población y Viviendas 2012

Las figuras 4.4 a y 4.4b representan a su vez, las pirámides demográficas de los migrantes interprovinciales que se desplazaron entre provincias durante los últimos cinco años y la población no migrante. La pirámide de la población no migrante total, es prácticamente la que representa a la población cubana, pues la proporción de migrantes interprovinciales resulta el 2,2% del total.

Figura 4.4a Cuba: Estructura de la población migrante interprovincial del intervalo quinquenal 2007-2012 por sexos según edades

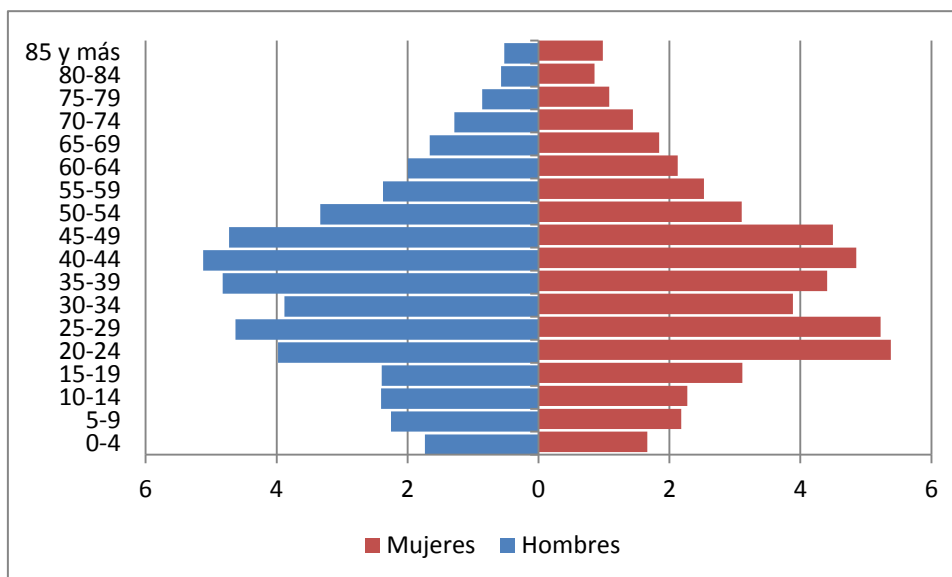
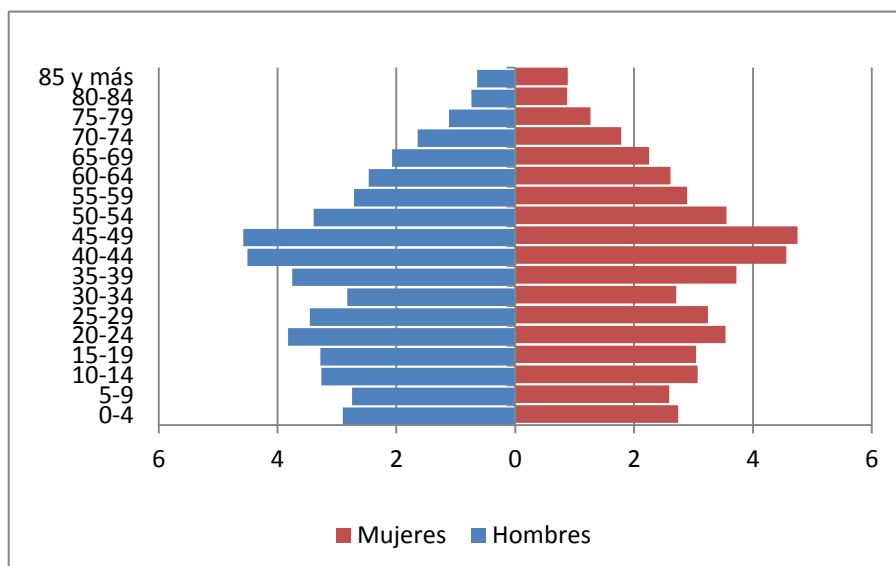


Figura 4.4b Cuba: Estructura de la población no migrante por sexos según edades



Fuente: Elaborada a partir de: Oficina Nacional de Estadística e Información. Bases de datos de los Censos de Población y Viviendas 2012

Se aprecia en la pirámide superior que en todos los grupos de edades hay migrantes interprovinciales se aprecia que en todos los grupos de edades hay representaciones de migrantes interprovinciales. Sin embargo, la comparación con la pirámide de la población no migrante, permite observar que existe una aguda sobre representación de migrantes con edades naturalmente activas de 20 a 44 años con respecto a la estructura de los no migrantes, especialmente en cuanto al sexo femenino, en donde prácticamente triplican su valor porcentual con respecto a los rectángulos de la población no migrante.

Tabla 4.7 Por ciento de migrantes interprovinciales de los últimos cinco años previos al censo del 2012 y de población no migrante según indicadores resumidos de las características sociodemográficas

CARACTERÍSTICAS	MIGRANTES	NO MIGRANTES
<u>Composición por sexos y edades</u>		
Porcentaje de población femenina	51,4	50,1
Relación de masculinidad (1)	94,4	99,6
Coeficiente de dependencia total (2)	0,38	0,55
<u>Color de la Piel</u>		
Blancos	61,2	64,1
No blancos	38,8	35,9
<u>Grados de escuela terminada (3)</u>		
Menos de 10 grados	42,0	47,6
De 10 y más grados	58,3	52,4
<u>Condición de actividad (4)</u>		
Tasa de Actividad	56,6	54,0
Tasa de desocupación	4,2	3,4
<u>Categoría Ocupacional (4)</u>		
Dirigentes	11,9	8,4
Administrativos	7,7	7,8
Profesionales y técnicos	24,2	22,8
Obreros de todos los tipos	41,5	44,2
Trabajadores de los Servicios	14,7	14,6
<u>Sectores económicos (4)</u>		
Primario	19,3	21,6
Secundario	14,9	15,4
Terciario	63,7	58,3
No pudo ser clasificado	2,1	2,4

Notas: (1) Varones por cada 100 hembras; (2) Cantidad de población de menos de 15 años de edad y 60 y más años con respecto a total de 15 a 59 años; (3) Con respecto a la población de 6 años de edad y más; (4) Con respecto a la población de 15 años y más de edad.

Fuente: Elaborada a partir de: Oficina Nacional de Estadística e Información. Bases de datos de los Censos de Población y Viviendas 2012

La Tabla 4.7 incluye también una comparación de otras características diferenciales resumidas entre los migrantes interprovinciales con respecto a la población no migrante, entre ellas la Relación de masculinidad, el Coeficiente de dependencia y además porcentajes a propósito del color de la piel, los niveles de escolaridad terminada y elementos sobre la actividad económicamente activa y la ocupación.

Además del ligero predominio de población femenina con respecto a la población masculina ya comentado entre los migrantes, se ofrecen los valores del Coeficiente de dependencia total que revela la menor carga que pesa sobre estos, teniendo de cuenta que por cada cien de ellos, 38 se cuentan en edades que no son económicamente activas a diferencia de la población no migrante.

Las proporciones según color de la piel evidencian una relativa menor presencia de población blanca entre los migrantes a diferencia de la población no migrante. Las características diferenciales según niveles terminados de escolaridad entre migrantes y no migrantes muestran una mayor proporción de migrantes con 10 grados o más de enseñanza terminada, hecho que obedece también a la mayor presencia de individuos en las edades activas entre los migrantes.

En cuanto a los atributos relacionados con la situación laboral, los migrantes interprovinciales que se desplazaron durante los últimos 5 años previos al censo, presentan tasa de actividad ligeramente mayor que la población no migrante, debido como ya se indicó, a la más alta presencia relativa de población migrante en los grupos de edades económicamente activos, aunque sin embargo, ello no repercute en el valor de la tasa de ocupación de los migrantes cuyo valor es casi un punto de porciento más alto que el mostrado por la población no migrante.

En la estructura relativa de la población migrante ocupada, los porcentajes de dirigentes, en primer orden, y también de profesionales y técnicos, sean más altos que los mostrados por la población no migrante, cuestión que se corresponde con la situación de la distribución por sectores de la actividad económica, donde la presencia de migrantes ocupados en el sector terciario de la economía es notablemente mayor que a nivel de la población no migrante.

A modo de conclusiones parciales de este epígrafe deben destacarse varios elementos que resumen los aspectos más significativos.

En la migración interprovincial determinada por los últimos cinco años previos al censo del 2012, se mantienen en general, las tendencias observadas en cuanto a la reducción del movimiento migratorio respecto a la información obtenida en el censo de 1981, aunque el volumen de las migraciones tuvo una recuperación con respecto al censo de 2002, principalmente para La Habana, que sigue siendo el principal destino de la inmigración inter provincial, en tanto que las provincias de Holguín, Granma, Santiago y Guantánamo siguen siendo las principales emisoras.

El volumen de la migración entre provincias limítrofes ha tenido una reducción importante con respecto a los intercambios en el censo del año 2002, sin embargo las migraciones interprovinciales a mayor distancia que tienen como destino las provincias de Matanzas y Ciego de Ávila, han aumentado de manera significativa.

Movimientos intermunicipales más significativos tienen como destino territorios donde hay algún enclave asociado a la recuperación de la actividad productiva posterior a la crisis de los años 90 y como origen municipios donde esta recuperación no se ha producido aún, o no ha sido con igual intensidad.

Durante los últimos años, las migraciones internas han estado jugando un papel importante y contrapuesto en la ralentización o aceleración del sostenido proceso de envejecimiento que involucra a todo el país, tanto en los lugares de destino como en los territorios de origen de los migrantes. Un balance regional de las carencias de fuerza de trabajo por sectores de la actividad, actual y prospectivo, para la producción de alimentos y las actividades de prestación de servicios, tiene que tomar en cuenta las reservas de población activa que las corrientes de inmigrantes aportan para las provincias de inmigración y de igual manera para los territorios tradicionalmente emisores.

Las características diferenciales entre los migrantes interprovinciales de la población que en conjunto se trasladó de residencia durante los últimos 5 años y el resto de la población no migrante a nivel del país, permite apreciar como las regiones de inmigración se están beneficiando de contingentes migratorios con grupos de edades activas, con niveles de escolaridad relativamente más elevados y con migrantes ocupados en el sector terciario de la economía en condiciones de dirigentes y profesionales y técnicos con más altas proporciones que dentro de la población no migrante. En contraposición a ello, los territorios de emigración aceleran su proceso de envejecimiento y disminuyen sus reservas potenciales de población laboralmente más capacitada para desempeñarse en las labores de recuperación económica que el desarrollo local tiene que fomentar.